



SMBG

Ние управляваме вашите отпадъци

ТЕХНИЧЕСКО ПРЕДЛОЖЕНИЕ

за

открита процедура за възлагане на обществена поръчка с предмет:

„Услуги по зимно поддържане и почистване на част от републиканските пътища на територията на Столична община – Републикански пътища – Юг:

- Републикански път / II – 82 / Самоков – София от км 81+400 до км 86+700;
- Републикански път / II – 18 / Софийски околоръстен път – Южна дъга от км 38+100 до км 62+007 и от км 0+000 до км 0+780

Септември 2019 год.

ЗМБГ АД

ПРЕДЛОЖЕНИЕ ЗА ИЗПЪЛНЕНИЕ НА ПОРЪЧКАТА

Долуподписаният Ангел Венциславов Иванов,

в качеството си на Изпълнителен директор на "ЗМБГ" АД, ЕИК 200706452, със седалище и адрес на управление град София, ж.к. Карпузица, ул. „Евлия Челеби“ № 55, участник в открита процедура за възлагане на обществена поръчка с предмет: „Услуги по зимно поддържане и почистване на част от републиканските пътища на територията на Столична община – Републикански пътища – Юг:

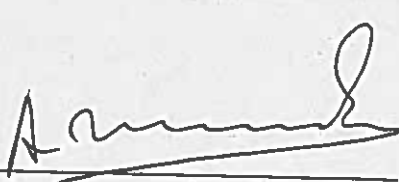
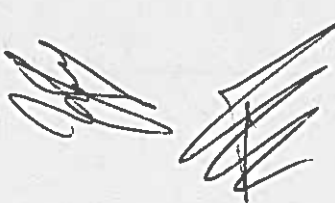
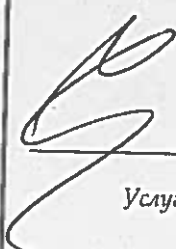
- Републикански път / II – 82 / Самоков – София от км 81+400 до км 86+700;
- Републикански път / II – 18 / Софийски околоръстен път – Южна дъга от км 38+100 до км 62+007 и от км 0+000 до км 0+780

С настоящото представяме нашето предложение за изпълнение на обществената поръчка по обявената от Вас процедура с горепосочения предмет, съобразено с Техническите спецификации.

След като проучихме документацията за участие с настоящето техническо предложение, декларираме, че ще изпълним обществената поръчка, съгласно изискването на Възложителя от документацията за участие и техническите спецификации.

Запознахме се с изискванията към участниците и към изпълнението на поръчката, с изискванията за изготвяне и представяне на офертата и декларираме, че ги приемаме.

Въз основа на гореизложеното и позовавайки се на целите и изискванията на Възложителя и собствения си опит, нашето предложение за изпълнение на поръчката, в случай че ни бъде възложена, е описано по-долу, както следва:



Услуги по зимно поддържане и почистване на част от републиканските пътища на територията на
Столична община – Републикански пътища – Юг

ВЪВЕДЕНИЕ И ВСТЪПИТЕЛЕН АНАЛИЗ

Настоящото Техническо предложение представлява детайлна оферта за изпълнение на услугите, включени в откритата процедура за възлагане на обществена поръчка с предмет: Услуги по зимно поддържане и почистване на част от републиканските пътища на територията на Столична община – Републикански пътища – Юг: Републикански път / II – 82 / Самоков – София от км 81+400 до км 86+700; Републикански път / II – 18 / Софийски околоръстен път – Южна дъга от км 38+100 до км 62+007.

1. ПРЕДМЕТ НА ОБЩЕСТВЕНАТА ПОРЪЧКА

В представеното тук Техническо предложение е разработена стратегия за изпълнение, съобразена с целите на Възложителя за покриване на изискванията за поддържане на включените в предмета пътища:

- Републикански път / II – 82 / Самоков – София от км 81+400 до км 86+700;
- Републикански път / II – 18 / Софийски околоръстен път – Южна дъга от км 38+100 до км 62+007.

В настоящото предложение е разработена стратегия за изпълнение, съобразена с целите на Възложителя за покриване на изискванията за повишаване на качеството и оптимизиране на процесите, чието надграждане се предвижда в периода на изпълнение на предмета на поръчката.

2. ДЕЙНОСТИ, ВКЛЮЧЕНИ В ОБХВАТА НА ПОРЪЧКАТА

Дейностите, включени в обхвата на поръчката, са обособени от Възложителя в две големи групи, съобразно предмета и техническите специфики за изпълнение на всяка от групите, което е изцяло възприето и съобразено в стратегията на дружеството:

- ✓ Дейности по почистване на пътища.
- ✓ Дейности по зимно поддържане на пътища.

Дейностите в двете групи са свързани с поддържане на инфраструктурата и средата за живот и предмета им излиза извън рамките на тясното определение за управление на отпадъци. Ето защо, Дружеството въз основа на досегашния си опит, планира да обособи организационно и технически дейностите по същинското събиране и дейностите по почистване, съответно зимното почистване, по начин, който да позволи оптималното диференциране и самостоятелно управление на двете групи, но и оптимален синхрон между тях с цел изграждане на цялостна и завършена система от услуги, каквато е и целта на заданието на Възложителя.

Първата група дейности, предмет на поръчката, са обособени от Възложителя като Дейности по почистване на пътища (улици и/или булеварди). Тези дейности спадат към групата на дейностите, които не са пряко свързани със събиране и транспортиране на отпадъци, но от тях се генерират отпадъци и в технологията им се включва събирането и транспортирането на тези отпадъци. Те се характеризират с вътрешно разделение по признак дали се извършват ръчно, или механизирано, както и функционално разделение според метода на почистване - измиване с вода, отстраняване чрез помитане или механичното или химическото отстраняване чрез друг способ на замърсяванията и отпадъците.

Дейностите по почистване са доразвити от Възложителя и с дейности, които не са същински хигиенни дейности, като косене на тревни площи и подрязване на храсти, както и оросяване с цел намаляване на запрашеността на въздуха, тесане на прорасли в настилката тревни. Тези дейности от една страна са функционално и технологично близки до дейностите по почистване, от друга страна улесняват самото почистване, а от трета страна, са неразделна част от поддръжката на пътната инфраструктура, и заедно със зимното поддържане оформят една цялостна концепция за поддържането на транспортните артерии на Столична община.

Дейностите в първата група са обособени от Възложителя като отделни услуги, Възложителят цели да бъдат разграничени технически и организационно, а именно:

2.1. Дейности по почистване на пътища (улици и/или булеварди):

- ❖ Доставка и монтаж на улични кошчета за битови отпадъци
- ❖ Ръчно почистване на отпадъци от улични кошчета
- ❖ Механизирано метене на пътни платна;
- ❖ Ръчно метене, вкл. почистване на прораснала трева на тротоари, регули на пътни/улични платна, спирки на МГТ, надлези и др., вкл. събиране, товарене и транспортиране до съоръжение за третиране.
- ❖ Тесане на тревни по тротоари, пътни/улични платна, пешеходни зони и други места за обществено ползване, вкл. събиране, товарене и транспортиране на отпадъците до съоръжение за третиране
- ❖ Ръчно събиране на отпадъци по тротоари, банкети, разделителни ивици, откоси, канавки, земни окопи, ограничителни ивици в обхвата на пътя и други места за обществено ползване, вкл. събиране, товарене и транспортиране на отпадъците до съоръжение за третиране
- ❖ Механизирано почистване на пътно платно от натрупани отпадъци като смеси за зимно обезопасяване, наноси, пясък, пръст, тревни и др., вкл. събиране, товарене и транспортиране на отпадъците до съоръжение за третиране
- ❖ Ръчно почистване на пътно платно от натрупани отпадъци като смеси за зимно обезопасяване, наноси, пясък, пръст, тревни и др., вкл. събиране, товарене и транспортиране на отпадъците до съоръжение за третиране
- ❖ Ръчно почистване на тротоари от натрупани отпадъци (наноси, пясък, пръст, тревни и др.)
- ❖ Почистване на банкети от натрупани отпадъци (наноси, пясък, пръст и др.) вкл. събиране, товарене и транспортиране на отпадъците до съоръжение за третиране;

- ❖ Косене на трева по банкети, земни окопи, разделителни ивици, откоси, ограничителни ивици в обхвата на пътя и други места за обществено ползване, вкл. събиране, товарене и транспортиране на отпадъците до съоръжение за третиране
- ❖ Изсичане на храстова и дървесна растителност в обхвата на пътя, вкл. събиране, товарене и транспортиране на отпадъците до съоръжение за третиране;
- ❖ Почистване на облицовани канавки/земни окопи от наноси и др. отпадъци, вкл. събиране, товарене и транспортиране до съоръжение за третиране
- ❖ Почистване от наноси и др. отпадъци, поддържане проводимостта на: водостоци, разположени напречно на пътя, водостоци в оста на канавката, отводнителни улеи в пътно платно, бетонови отводнителни улеи (тип италиански), пречиствателни съоръжения, вкл. събиране, товарене, транспортиране на отпадъците до съоръжение за третиране;
 - водостоци, разположени напречно на пътя, (вток, тръбен/плочест участък и отток), вкл. събиране, товарене, транспортиране на отпадъците до съоръжение за третиране
 - водостоци, в оста на канавката, (вток, тръбен/плочест участък и отток), вкл. събиране, товарене, транспортиране на отпадъците до съоръжение за третиране
 - отводнителни улеи в пътно платно, вкл. събиране, товарене, транспортиране на отпадъци до съоръжение за третиране
 - бетонови отводнителни улеи (тип италиански), вкл. събиране, товарене и транспортиране на отпадъци до съоръжение за третиране
 - пречиствателни съоръжения, вкл. събиране, товарене, транспортиране на отпадъци до съоръжение за третиране
- ❖ Почистване, поддържане проводимостта на дъждоприемните шахти, разположени по пътните/уличните платна, вкл. събиране, товарене и транспортиране на отпадъците до съоръжение за третиране;
- ❖ Измиване с автоцистерна на пътно платно, тротоари, спирки на МГТ и др. места за обществено ползване, вкл. събиране, товарене и транспортиране на отпадъците до съоръжение за третиране
- ❖ Оросяване на пътно платно
- ❖ Почистване на пътни принадлежности – пътни знаци, пътеуказателни табели, предпазни тръбно-решетъчни парапети и еластични предпазни огради (мантинели);
- ❖ Почистване на пътни платна след пътно-транспортни произшествия или други аварии (разлив на гориво-смазочни материали и др. замърсявания), вкл. Събиране, товарене и транспортиране до съоръжение за третиране
- ❖ Почистване на рекламни и агитационни материали
- ❖ Почистване на графити

Втората група дейности, обособени от Дружеството са сезонни дейности, определени като Дейности по зимно поддържане на пътища. Те са свързани с поддържане на пътните артерии проходими, в условия на снеговалежи и залежавания.

Функционалната връзка между механизираниите дейности по зимно поддържане и дейностите по почистване е допълнена от възложителя с предвидената възможност за използване на мултифункционална техника, а именно преоборудване на автомобилите за миене с необходимите устройства за снепочистване и за разпръскване на смеси. Друга такава връзка между дейностите е наличието на цялостна концепция за поддържане на пътищата в различните сезони. Не на последно място, взаимовръзката на зимното почистване с другата група се изразява и в това, че от една страна остатъците от смесите се почистват чрез дейностите от първата група, съответно са включени в системата за събиране и транспортиране на депо „Враждебна“, а от друга страна, като подготовка за качествено изпълнение на дейностите по зимното поддържане се явява дейността по почистване на сезонни отпадъци като наноси, както и на оттоците, с цел предотвратяване на проблеми при снеготопенето.

Дейностите, включени от Възложителя във втора група са следните:

2.2. Дейности по зимно поддържане на пътища

- ❖ Механизирано обработване на пътни платна, чрез разпръскване на подходящи смеси (химически вещества- натриев хлорид /техническа сол/ или смес на натриев хлорид в твърдо състояние и воден разтвор – вода/ калциев двухлорид или магнезиев двухлорид в съотношение 3:1, пясъчно-солна смес) или минерални материали (пясък)
- ❖ Механизирано почистване от сняг на пътни платна
- ❖ Ръчно обработване на тротоари, надлези, спирки на МГТ и други места за обществено ползване, чрез разпръскване на натриев хлорид (NaCl)
- ❖ Ръчно почистване от сняг и стъргане на утъпкан сняг и лед
- ❖ Товарене и извозване на сняг
- ❖ Доставка, разполагане, поддържане и демонтиране на снегозащитни съоръжения

3. ТРАНСПОРТИРАНЕ НА ОТПАДЪЦИТЕ ДО СЪОРЪЖЕНИЯ ЗА ТРЕТИРАНЕ

При извършване на дейностите отпадъците се събират разделно едни от други, по видове и се транспортират до:

Събраните отпадъци от контейнерите, включващи отпадъците и от улични кошчета, се транспортират до Завод за механично-биологично третиране на площадка „Садината“.

Събираните количества окосена трева от обхвата на пътя се транспортират до Инсталация за биологично третиране на площадка „Хан Богров“.

Събираните отпадъци от почистване на пътните платна, тротоари, банкети и други места за обществено ползване се транспортират до депо за строителни отпадъци и инертни материали в кв. „Враждебна“ или друго съоръжение посочено от Възложителя.

Събираните отпадъци от почистване на отводнителни съоръжения се транспортират до депо за строителни отпадъци и инертни материали в кв. „Враждебна“ или друго съоръжение посочено от Възложителя.

Възложителят си запазва правото да променя площадките, на които ще се транспортират отпадъците по време на изпълнение на поръчката.

Транспортирането на отпадъци ще се извършва така, че да не се допуска замърсяване на пътното платно от специализирания автомобил транспортиращ отпадъците до съответното депо.

4. ЗАКОНОДАТЕЛСТВО, СТАНДАРТИ, РАЗРЕШИТЕЛНИ, ЗАСТРАХОВКИ

Дружеството ще извършва услугите в пълно съответствие с изискванията на българското законодателство, включително транспонираното и пряко приложимото право на Европейския съюз, с всичките им изменения в периода на изпълнение на договорите.

Дружеството ще извършва услугите в пълно съответствие с изискванията на българското законодателство, Наредба № РД-02-20-19/12.11.2012 г. за поддържане и текущ ремонт на пътищата на МРРБ.

Съвместно с Възложителя и районните администрации, ще работим по изпълнение на изискванията от „Програмата за управление на дейностите по отпадъците“ на Столична община и Националния план за управление на отпадъците.

Дружеството притежава и ще поддържа валидни в рамките на периода на действие на договора следните документи:

- ❖ Регистрационен документ за извършване на дейности по събиране и транспортиране на отпадъци по чл.35, ал.3 от Закона за управление на отпадъците, издаден по реда на по реда на глава пета, раздел II от същия закон;
- ❖ Регистрационни талони на транспортните средства и сертификат отговарящ на стандарт за емисии минимум ЕВРО 5 или действащия в момента на доставката стандарт - за допълнително доставените транспортни средства по време на срока на изпълнение на договора;
- ❖ Документи за квалификация и правоспособност на водачите на транспортните средства, както и на останалите служители, за длъжностите на които се изискват такива;
- ❖ Сертификати: за внедрена система за управление на качеството; за опазване на околната среда; и за безопасни и здравословни условия на труд, издадени от акредитирана сертифицираща организация с обхват, включващ дейностите по предмета на поръчката, както и съпътстващата системите документация за стандартни оперативни процедури и за редовни и извънредни одити;
- ❖ Сертификати от производителя и листове за безопасност за ползваните материали и консумативи;
- ❖ Необходимите документи за регистрация на ползваните водоизточници, предоставени от собствениците на водоизточниците;

- ❖ Документи за правното основание за ползване и/или собственост на активите и материалните запаси, предназначени за изпълнение на договора;
- ❖ Пълна счетоводна, одитна и отчетна документация по изпълнението на договора, съгласно изискванията на приложимите счетоводни стандарти и условията на договора и техническите спецификации;
- ❖ Регистър на цялата писмена и електронна кореспонденция между страните по договора, свързана със сключването и изпълнението му;
- ❖ Регистри на транспортните средства и регистър на сигналите и жалбите, водени в съответствие с изискванията на техническите спецификации и договора;
- ❖ Нормативно изискуемата данъчна, осигурителна и трудовоправна документация, свързана с наемането на персонала и данъчната отчетност на извършваната дейност по договора;
- ❖ Нормативно изискуемата отчетна документация по реда на ЗУО и подзаконовите актове по отчитане на дейностите с отпадъците;
- ❖ Изискуемата търговска и/или друга правна регистрация на дружеството и на извършваната дейност;
- ❖ Изискуемите по договора, както и задължителните по закон застраховки и изискуемите гаранции за изпълнение на договора;
- ❖ Утвърдените Оперативни планове, съгласно изискванията на договора и техническите спецификации;
- ❖ Записи от системата за GPS контрол и обмен на данни, във формата и съдържанието съгласно Техническите спецификации;
- ❖ Документация за проведените информационни кампании и за резултатите от тях.

Дружеството осигурява съответствие с плана за качество като предприема редовни вътрешни одити и периодични прегледи на системата за управление на качеството, околната среда и за безопасни и здравословни условия на труд. Дружеството ще определи лице/лица, отговорно/и за качеството.

Дружеството ще предоставя на Възложителя, копия от годишните одитни доклади за предходната година по оценка на съответствието системата за контрол и управление на качеството, околната среда и за безопасни и здравословни условия на труд в съответствие с изискванията на внедрените стандарти, в срок от 1 месец от изготвянето им.

Към момента на подаване на офертата дружеството притежава и се задължава да поддържа същите, или еквивалентни, валидни за срока на изпълнение на договора следните сертификати за внедрени системи за управление на качеството, околната среда и за безопасни и здравословни условия на труд:

- ❖ Сертификат съгласно изискванията на стандарта ISO 9001:2015, за следните дейности „Събиране и транспортиране на битови, биологични и строителни отпадъци, които нямат опасни свойства. лятно и зимно почистване на улици и други места за обществено ползване.



❖ Сертификат съгласно изискванията на стандарта ISO 14001:2015, за следните дейности „Събиране и транспортиране на битови, биологични и строителни отпадъци, които нямат опасни свойства. лятно и зимно почистване на улици и други места за обществено ползване.



❖ Сертификат съгласно изискванията на стандарта BS OHSAS 18001:2015, за следните дейности „Събиране и транспортиране на битови, биологични и строителни отпадъци, които нямат опасни свойства. лятно и зимно почистване на улици и други места за обществено ползване.

Услуги по зимно поддържане и почистване на част от републиканските пътнища на територията на
 Столична община – Републикански пътнища – Юг

❖ Сертификат съгласни изискванията на EMAS - "Схемата на Общността за управление по околна среда и одит"



Към момента на подаване на офертата дружеството притежава и се задължава да поддържа същите, или еквивалентни, със съответните изменения, валидни за срока на изпълнение на договора следните регистрации:

- ❖ Регистрация в Търговския регистър към Агенция по вписванията, с фирмено наименование „ЗМБГ“ АД, ЕИК 200706452, седалище и адрес на управление гр. София, ж.к. Карпузица, ул. Евлия Челеби 55.
- ❖ Регистрация в МОСВ - РИОСВ София, за извършване на дейност по събиране и транспортиране, издадена на „ЗМБГ“ АД, в съответствие с § 1, т.41 и 43 от ДР на ЗУО на територията на страната за отпадъците, посочени в регистрацията, съгласно Регистрационен документ.

5. КОМУНИКАЦИЯ, ОБМЕН НА ИНФОРМАЦИЯ, ЖАЛБИ И СИГНАЛИ

5.1. Комуникация с възложителя

Комуникационната стратегия е изведена от Възложителя като приоритет в създаването на цялостна информационна система за управлението на отпадъците и услугите по почистване, поради което в цялостната концепция за изпълнение на поръчката е предвидено значително експертно, техническо и финансово осигуряване на комуникациите и информационния обмен.

Услуги по земно поддържане и почистване на част от републиканските пътища на територията на
Сталична община – Републикански пътища – Юг

стр. 70

Дружеството ще изгради в офиса си звено, което да поддържа телефон/и, факс, електронна поща и интернет страница за непрекъсната /по всяко време на денонощието/комуникация с Възложителя.

Разпределението на задачите ще е следното: в интервала от 09.00 часа до 18.00 часа дейността ще се извършва от офис мениджъра, лицето отговорно за GPS системата, дежурният диспечер. За интервала от 18.00 часа до 24.00 часа и от 00.00 часа до 09.00 часа дейността ще се извършва от дежурния диспечер.

За по-добра комуникация както между служителите в дружеството, между дружеството и гражданите, така и между дружеството и Възложителя, всички служители, освен работниците, ще бъдат осигурени с мобилна връзка, като отговорникът ще е в денонощна връзка с представител на Възложителя.

Дружеството при промяна на ръководител (координатор дейност и/или организатор дейност), както и на техните телефонни номера ще предоставя актуализирана информация на Възложителя и/или на неговите упълномощени представители, в срок от 24 часа.

Дружеството ще предостави първични данни за всяка извършена дейност, в реално време като:

- ❖ Ще осигури пренос на информация в реално време до сървърите на Информационната система за управление на отпадъците на Възложителя.
- ❖ Ще осигури възможност за верификация на Ежедневните констативни протоколи с данните от GPS системата, при възникване на спорове между Дружеството и Възложителя.

Ще бъде осигурена непрекъсната връзка на Възложителя с координатора на дружеството, за да може да подава сигнали за нарушения и некачествено извършени дейности, като проверката и коригиращите действия ще бъдат проследявани и довеждани до знанието на Столичен инспекторат и Възложителя чрез системата за сигнали, жалби и искания.

5.2. Комуникация с обществеността, жалби и сигнали.

Предвидената комуникация с обществеността изцяло е съобразена с изискванията на Техническите спецификации, със следните основни моменти:

- ❖ Сигнали и жалби от физически и юридически лица за некачествено извършени дейности ще се приемат пряко от дружеството. За целта, Дружеството ще изпише върху съдовете, техническите средства и работните облекла телефон, факс, електронен адрес. Същото ще предприема коригиращи действия и ще уведомява Възложителя писмено по факс и по електронен път.
- ❖ Дружеството ще записва, съхранява и поддържа база данни за всички получени сигнали, жалби и искания, както и за предприетите коригиращи действия след извършена проверка, като при поискване ще предоставя достъп до базата данни на Възложителя.

При постъпване на сигнали и жалби от физически и юридически лица, дружеството ще ги въвежда на електронен носител чрез програма, за да може при поискване да се предостави на Възложителя максимално бързо, ясно и структурирано заедно с предприетите коригиращи действия. Достъп до програмата с права за въвеждане на информация, ще имат офис мениджъра и дежурният диспечер, а всички останали ръководни служители ще имат права до програмата само да преглеждат информацията.

След приемане на сигнала от офис мениджъра и/или дежурния диспечер, същият се свежда до знанието на организатор дейности, които заедно с представители на Столичен инспекторат ще проверяват достоверността на посочената информация. При необходимост ще се предприемат коригиращи действия във времевите рамки определени от Възложителя за всяка отделна ситуация/дейност чрез наличната техника и персонал в момента на проверката или чрез изпращането на дежурното звено.

5.3. Комуникация с районните администрации

Ще бъде осигурена непрекъсната връзка на координатора с Кметовете на районите за да могат да подават сигнали за нарушения и некачествено извършени дейности от Дружеството, чрез Оперативния център на Столичен инспекторат или директно на Дружеството, като изрично уведомяват началника на районния инспекторат.

5.4. Комуникация с органи на държавната власт и взаимодействие с институциите

При мероприятия на гражданска защита, Столично управление „Пожарна безопасност и защита на населението“, ОПП при СДВР, „Център за градска мобилност“ ЕАД, и други органи при кризи и извънредни ситуации, обявени по съответния ред, Дружеството ще поддържа връзка с тях и изпълнява разпорежданията им, като изрично уведомява Оперативния център на Столичен инспекторат.

Дружеството е длъжно с предимство да се отзовава на сигналите, подадени от „Центъра за спешна медицинска помощ“.

6. РАБОТНО ВРЕМЕ

Дружеството се придържа към националните разпоредби за работно време.

Услугите се изпълняват в съответствие със съгласувани с Възложителя часови маршрутни графици, по начин и време, гарантиращи спокойствието на жителите.

В работни дни (от понеделник до петък), в периода от 07:00 ч. до 10:00ч. и в периода от 17:00ч. до 20:00ч. Дружеството няма да планира и изпълнява дейности по събиране и транспортиране на отпадъци, механизано миене и метене на пътища/улици и булеварди с масов градски транспорт, с натоварен трафик, входно-изходни пътни артерии. При неспазване на това ограничение, Дружеството ще бъде санкциониран, съгласно Таблица 1.

Дружеството ще поддържа дежурно звено минимум от 6 човека – денонощно, целогодишно 365 (366) дни.

Дежурното звено ще бъде оборудвано с инвентар, чрез който да може при нужда да подпомогне съответната дейност в най – кратък срок.

7. КОРПОРАТИВНА ИДЕНТИЧНОСТ И РАЗЯСНЯВАНЕ НА ОБЩЕСТВОТО

Като основен приоритет е изведено приобщаването на гражданите към опазването на околната среда, разумното и отговорно отношение към отпадъците, възприемането на отпадъците като ресурс, култура на поведение за чиста градска среда и разделно събиране, нетърпимост към безотговорното поведение, опазване на общинските активи и активите на дружеството, предназначени за изпълнение на договора.

Съгласно изискванията на възложителя, дружеството ще организира, с назначения за целта PR специалист, два пъти годишно информационни кампании за разясняване на:

- изискванията за събиране на генерираните отпадъци;
- разделно събиране на биоотпадъци;
- графици за събиране и транспортиране на отпадъци;
- почистване и зимно поддържане на пътища/улици и други места за обществено ползване;
- механизми на сигнализиране за несвършена работа;
- подаване на сигнали, жалби, и др.;
- отговорностите на гражданите.

Информационната кампания ще включва изготвянето и разпространението на брошури (листовки), с насоченост към домакинства от крайградски зони, в режим на етажна собственост, ресторанти, училища, детски заведения и др., според начина на обслужване, по начин и във вид, одобрен от Възложителя.

Освен редовните кампании, при всяка промяна в посочените по-горе данни, дружеството ще информира незабавно обществеността чрез средствата за масово осведомяване (местни печатни и електронни медии), листовки, брошури, както и по друг подходящ начин, съгласуван с Възложителя.

Дружеството ще предоставя на Възложителя в едноседмичен срок след приключване на кампанията, отчет за провеждането ѝ, и анализ за резултатите.

Стратегията на дружеството за популяризиране на дейността му като близка до потребителите и обществено полезна, както и във връзка с корпоративния имидж на дружеството, включва неговата фирмена идентичност, като ще маркира цялото си оборудване, транспортни средства и улични кошчета с едно и също лого, предварително одобрено от Възложителя.

8. ПЕРСОНАЛ И АКТИВИ НА ДРУЖЕСТВОТО

Ръководството ще осигурява всички необходими ресурси за осъществяване на целите на Дружеството и удовлетворяване на изискванията на Възложителя. Основните ресурси, необходими за постигане на целите по качество, околна среда и здравословни и безопасни условия на труд в Дружеството се свеждат до:

- материални ресурси;
- човешки ресурси;
- финансови ресурси;

Ръководство отговаря за цялостната дейност по осигуряването на необходимите човешки ресурси. За да се изпълни политиката и целите по качество, околна среда и здравословни и безопасни условия на труд се извършва анализ и се определят процесите, имащи определящо значение за това. На тази база се определят, планират и осигуряват необходимите ресурси. Това включва както финансовите ресурси, необходими за осигуряване на подходящи условия и средства за изпълнение на задълженията на персонала, така и планиране на достатъчно време за обучение и подобряване на работните процесите.

При строителни и монтажни работи, Дружеството ще се ги извършва в съответствие с изискванията на наредба № 3 за временна организация и безопасност на движението при извършване на строителни и монтажни работи по пътищата и улиците на МРРБ от 16.08.2010г.

- ❖ Работниците ще бъдат облечени с работно облекло – лятно или зимно, което ще бъде лесно разпознаваемо, ярко оцветено със светлоотразителни ивици, като за тези, които работят на уличното платно се предвижда по всяко време да носят индивидуални светлоотразителни жилетки.
- ❖ За по-добър контрол от страна на Възложителя и гражданите, върху работното облекло на всички работници Дружеството, освен логото ще постави и индивидуален идентификационен номер, който ще бъде видим и четлив от разстояние. Дружеството ще води регистър на индивидуалните работни номера.
- ❖ Всички транспортни средства ще са с цвят, идентифициращ фирмата и с лого, както и с пореден идентификационен номер на автомобила, съгласно регистъра на техниката.
- ❖ На предната страна на всяко улично кошче за отпадъци ще е изобразено/щамповано с контрастен цвят логото на фирмата.

9. ПРЕДПАЗНИ СРЕДСТВА

Освен работното облекло, Дружеството, съгласно законите разпоредби на страната, ще осигури лични предпазни средства /защитни обувки и ръкавици/ за всички работниците, участващи в изпълнението на дейностите по настоящата поръчка.

Работното облекло и личните предпазни средства ще се поддържат чисти, в добро състояние и ще се подменят от Дружеството при износване и повреда.

Работниците ще бъдат задължени да носят предпазните средства, като им се оказва ежедневен контрол.

10. НАЛИЧИЕ НА ТРАНСПОРТЕН ПАРК, СЕРВИЗ ЗА ПОДДРЪЖКА И СКЛАДОВА БАЗА

Основен фактор за точното изпълнение на дейностите, за осъществяването на цялостната концепция и за съблюдаването на Оперативния план, е наличието на технически капацитет и технически средства, както и достатъчен резерв на материали.

Материалното осигуряване заема централно място в спецификациите на Възложителя, което изцяло е възприето в стратегията, която предлага дружеството, а именно:

Предвижда се използване на фирмен сервиз и две гаражни бази, достатъчно големи, където да домува техниката, да се складират консумативи, материали, резервни части, реагенти за зимата и съдове, както и да се извършва техническа поддръжка и обучение на персонала, както и административната дейност.

- ❖ В базите ще се осъществява поддръжка, ремонт и почистване на транспортните средства, в помещения, оборудвани с инструменти и други съоръжения за тази цел.
- ❖ Дружеството разполага също така с напълно оборудван сервиз, в които ще се ремонтира техниката и ще отстраняват възникналите повреди. Ще се поддържа на склад необходимите резервни части и материали, за да може да се минимизира времето на престой на автомобилите в сервиз/ремонт.
- ❖ Дружеството ще поддържа също така и дежурно звено, състоящо се от механик и двама монтьора, за отстраняване на евентуални повреди на техниката през нощните смени.
- ❖ Дружеството ще поддържа кошчетата като ще изгради ремонтен отдел, разполагащ с всички необходими за целта инструменти и съоръжения,
- ❖ Ще се поддържа на склад в базата наличен резерв минимум 5 % от уличните кошчета, разположени на територията на обслужване.

За срока на изпълнение на договора:

- Дружеството гарантира, че ще разполага с необходимия брой транспортни средства за почистване и други машини и оборудване, улични кошчета и всякакви други активи, необходими за извършване на дейностите.
- Ще съхранява всички активи в добро състояние, като ги поддържа в добър външен вид, хигиена и ги ремонтира за своя сметка. Ремонтът се организира по начин, който не пречи на изпълнението или качеството на дейностите.
- Незабавно ще купува, наема или взема на лизинг транспортни средства и съоръжения, за да осигури всяка допълнително възникнала необходимост от увеличаване на обема на услугите по събиране, транспорт и почистване или за да се подменят излезли от експлоатация транспортни средства и оборудване.

- Ще наеме и поддържа необходимия брой квалифициран и обучен персонал, който да е в състояние да изпълнява дейностите от предмета на поръчката.
- Ще определи и представи на Възложителя контактите на ръководителите, които ще отговарят за планирането и организирането на отделните видове дейности предмет на поръчката- един координатор дейност и организатори дейности- по един за всеки от пътищата, предмет на поръчката.

Дружеството ще поддържа диспечерско звено, чрез което денонощно ще координира и организира изпълнението на дейностите, спазване на маршрутите и графиците, степен на изпълнение на графика за работа, спазване на работно време и изисквания за качество, реакция на сигнали, жалби и реакция при забавяне на изпълнението или непредвидими събития, взаимодействие между екипите, ръководен персонал и Възложителя, както и взаимодействие с дежурните екипи.

Задължение на ръководните звена преди започване на всеки наряд, работна смяна или извънредна дейност: осигуряване на готовност на екипите, включително изправна техника, консумативи, инвентар, необходимия персонал за попълването на екипите, резервен персонал при отсъствия, работно облекло и предпазни средства, инструменти, довеждане до знанието на екипите на маршрутите и графиците, както и всички промени в тях, обучение и инструктаж.

❖ Минималният брой и вид специализирана техника, необходима за изпълнение на дейностите по настоящата обществена поръчка, наличието на която участникът трябва да докаже в офертата си и да поддържа налична за целия срок на договора, е следния:

Дружеството ще осигури 2 броя бази и следната минимална специализирана техника:

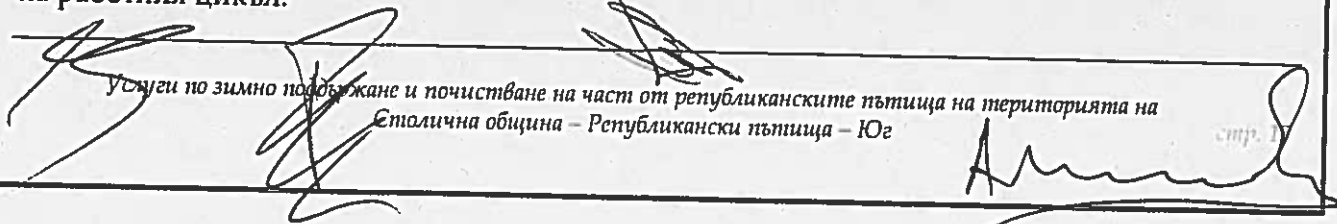
- 20 бр. специализирани мултифункционални автомобили за зимно поддържане (ширина на греблото мин. 2,50м), . пясъкоразпръсквачи с възможност да разпръсква смеси /химически смеси, пясъчно-солни смеси и минерални материали – пясък/ От посочените общо 20 бр. – да се преоборудват с устройства за миене и оросяване на пътища/улици необходимият брой, гарантиращ изпълнението на дейности „Измиване с автоцистерна”, „Оросяване на пътно платно”, но не по-малко от 4 бр. специализирана техника (допустимо е мултифункционална), автоцистерни с маркуч за дейности по миене;
- 2 бр. челни товарачи (по един брой на база) ;
- 1 бр. комбиниран багер;
- 3 бр. специализирана мултифункционална техника за дейност „Механизирано метене” и оросяване;
- 1 бр. специализиран автомобил за извозване на зелени отпадъци, клони оборудван с дробилка за смилане на клони на място;
- 1 бр. специализирана машина за почистване на графити;
- 1 бр. специализирана машина за автоматична дезинфекция и измиване на улични кошчета, оборудвана с пароструйка и за почистване на пътни принадлежности;
- 2 бр. самосвали за извозване на отпадъци;
- 1 бр. специализирана техника за почистване и осигуряване проводимостта в канали.
- 2 бр. специализирана транспортна техника за обслужване на улични кошчета.

- ❖ При възлагане на дейност „Косене на трева“, Дружеството ще осигури минимум 1 (един) брой моторна косачка.
- ❖ При възлагане на дейност „Изсичане на храстова и отсичане на дървесна растителност в обхвата на пътя,“, Дружеството ще осигури минимум 1 (един) брой моторна резачка.
- ❖ Габаритите на техниката да са съобразени със спецификата на пътя.
- ❖ Всеки участник може да предложи по-голям брой техника за изпълнение на дейностите, като ги описва по вид и брой в Приложение към документите за участие в поръчката.
- ❖ Възложителят си запазва правото да изисква от участника допълнително техническо обезпечение на дейностите, когато това се налага, поради обективна невъзможност за качествено изпълнение на дейностите, в съответните срокове.
- ❖ Възложителят извършва целогодишно проверки за готовността на техниката за изпълнение на дейностите и в случаи, че Дружеството не покаже минималния изискуем брой, същият подлежи на санкции, съгласно Таблица

11. ТЕХНИЧЕСКИ ИЗИСКВАНИЯ, ЕКСПЛОАТАЦИЯ И ПОДДРЪЖКА НА ТЕХНИКАТА

- ❖ Всички транспортни средства отговарят на стандарт минимум EURO 5, което се удостоверява със съответните сертификати от производителя и легализиран превод на български език. При закупуване на нови и при подмяна на технически амортизирани транспортни средства, същите ще отговарят на последните действащи екологични стандарти за транспортни средства.
- ❖ Дружеството притежава договор/и за доставка/лизинг, сключени на свое име и/или наем на описаните в офертата му транспортни средства, точният модел, вид надстройка, технически характеристики, доставчикът на техниката, година на производство и стандартът на всяко транспортно средство, съгласно изискванията към двигателите с вътрешно горене за количеството емитирани газове в атмосферата по време на срока на договора.
- ❖ Дружеството ще оборудва всяко транспортно средство или водач с уреди за комуникация (радиостанции или мобилни телефони).
- ❖ Наличната техника ще е оборудвана с онлайн система за записване на маршрута с използване на GPS запис, информацията от който постъпва директно в Информационната система на Възложителя.
- ❖ Дружеството ще оборудва с работна светлина специализираната техника, която работи през нощта, с цел улеснение работата на работниците в неосветените зони.
- ❖ Дружеството ще оборудва задължително всяко транспортно средство с метла и лопата за почистване на отпадъците при извършване на дейностите.
- ❖ Дружеството ще поддържа всички транспортни средства технически изправни, с цел предотвратяване на замърсяване от разпилени отпадъци, разливане на инфилтрат или други материали и течности.
- ❖ Дружеството ще поддържа технически изправни всички светлини, сирени, предупредителни устройства, шумозаглушители, резервоари за гориво и контроли за емисии на използваните транспортни средства и оборудване.
- ❖ Дружеството ще поддържа архив на всички транспортни средства за времето и движението, включително час на излизане от зоната на паркиране в началото на работния цикъл, работа по време на работния цикъл и час на пристигане в зоната за паркиране в края на работния цикъл.

Услуги по зимно поддържане и почистване на част от републиканските пътища на територията на
 Столична община – Републикански пътища – Юг



- ❖ Регистрите на транспортните средства съдържат информация за теглото на товарите, в случай че транспортните средства доставят отпадъци до сепариращите инсталации, и така също времето на престой и естеството на всяка неизправност и ремонтни дейности. Данни от записите на транспортното средство са на разположение на Възложителя.
- ❖ Всички транспортни средства ще се поддържат регистрирани и застраховани в съответствие с всички действащи закони и нормативни актове, в Република България и Европейския съюз.
- ❖ Дружеството ще осигури квалифицирани водачи на транспортните средства.
- ❖ Дружеството ще поддържа всички транспортни средства чисти и в добър външен вид. Същите се почистват и измиват най-малко веднъж дневно. Транспортните средства в лош външен вид се преобядисват.
- ❖ Дружеството ще постави на всяко транспортно средство на двете странични врати, логото на фирмата, стационарен телефон за връзка, инвентарен номер с едър шрифт с размери минимум h=8 x L=5 см за всеки знак, така че да са видими от разстояние 3 м. Надписите са щамповани с контрастен цвят, а не прикрепени със самозалепващи се стикери.
- ❖ Дружеството задължително ще покрива по подходящ начин отпадъците при транспортирането им в открити автомобили, с цел недопускане на замърсяване.

12. ТЕХНИЧЕСКИ ИЗИСКВАНИЯ, ЕКСПЛОАТАЦИЯ И ПОДДРЪЖКА НА УЛИЧНИ КОШЧЕТА

- ❖ Уличните кошчета са тип „стоящи“ с бетонова основа, с вместимост до 100 л., изработени от негорим материал, с капак и пепелник, отвор за отпадъците, с вътрешен поцинкован съд и възможност за заключване. Този модел улични кошчета ще монтират само на спирки на масовия градски транспорт и обществено значими места на териториите на Столична община. Дружеството съгласува модела с Възложителя. В срок до три месеца от подписване на договора Дружеството ще ги поставя на определените места.
- ❖ Всяка необходима замяна или ремонт, възникнала по време на изпълнението на договора, в случаи на технически неизправни, горели и липсващи улични кошчета, се извършва от Дружеството незабавно.
- ❖ Дружеството ще подменя улични кошчета, транспортни средства, оборудване, съоръжения или други компоненти за собствена сметка и разноски.

13. ИНФОРМАЦИОННА СИСТЕМА И ОБМЕН НА ДАННИ

- ❖ Дружеството се задължава да осигури достъп до всички данни и информационни масиви, които имат отношение към контрола по изпълнението на договора. Достъпът се осигурява едновременно чрез „web интерфейс“, чрез изграждане на VPN криптирана линия между Дружеството и Възложителя или оправомощена от него структура (СИ) и чрез получаване на ежедневни цялостни архиви на системата. Възложителят предоставя на Дружеството софтуера на ИСУО.
- ❖ Данните следва да бъдат предавани в реално време към GPS системата за автоматизиран контрол на Възложителя по дейностите за чистотата, чрез следния протокол:
[ID; GPS date/time; Latitude; Longitude; Angle; Satelites; Speed; sensors]

Където:

Услуга по зимно поддържане и почистване на част от републиканските пътища на територията на Столична община – Републикански пътища – Юг

стр. 8

ID – уникален идентификатор на устройство/автомобил – цяло положително число

GPS date/time – дата на измерване на записа в UTC часова зона записана във формат "dd.MM. yyyy HH:mm:ss"

Latitude – географска ширина – реално число във формат "##.#####"

Longitude – географска дължина – реално число във формат "##.#####"

Angle – ъгъл – цяло число в интервал [0;360]

Satelites – брой сателити – цяло положително число

Speed – скорост – цяло положително число

Sensors – списък със сензори разделен с ";", където за всеки сензор се кодира "Key=Value"

Key – идентификатор на сензор – цяло положително число

Value – стойност на сензора

Възложителя осигурява адрес за обратна връзка, на който Дружеството е длъжно да проверява дали изпратените от него данни са приети от системата на Възложителя. Протоколът за обратна връзка е следният:

1. За всеки получен ред от горния протокол се изчислява SHA-256 хеш.

2. Периодично (на всеки 5 мин.) се генерира файл със следната структура:

[<SHA-256 хеш на съобщение>, <Дата на получаване в с-мата на Възложителя>, <Идент. в с-мата на Възложителя>],

[<SHA-256 хеш на съобщение>, <Дата на получаване в с-мата на Възложителя>, <Идент. в с-мата на Възложителя>],

[<SHA-256 хеш на съобщение>, <Дата на получаване в с-мата на Възложителя>, <Идент. в с-мата на Възложителя>],

Файлът съдържа хешовете на получените съобщения, информация за датата на получаването им и идентификатор на записа в системата на Възложителя. Освен този файл се генерира и .p7s подпис от системата на Възложителя, което гарантира, че във файла не са нанасяни промени.

Адресите на файловете са от вида:

<https://<адрес на с-мата>/Signatures/<yyyy-MM-dd>/<hhmmzz>.data>

[https://<адрес на с-мата>/Signatures/<yyyy-MM-dd>/<hhmmzz>.data.p7s,](https://<адрес на с-мата>/Signatures/<yyyy-MM-dd>/<hhmmzz>.data.p7s)

където m е число, кратно на периода на изпращане.

3. Дружеството извършва следните проверки за всеки изпратен от него запис:
 - a. Изчислява SHA-256 хеш на изпратения запис.
 - b. Изчаква да мине периода на генериране на файлове с обратна връзка.
 - c. Търси съобщение със същия хеш във файловете, генерирани след изпращането му.
 - d. Проверява дали .p7s файлът съдържа валиден подпис за файла с получените данни.

Ако Дружеството не намери изпратен от него запис в генерираните файлове за обратна връзка, той е длъжен да го изпрати повторно и, ако записът отново не бъде приет, да уведоми Възложителя или оправомощено от него лице не по-късно от 15 минути от възникване на събитието, като докладва предприетите мерки за отстраняването му.

Данните, получавани от специализираните автомобили, следва да съдържат минимум:

Автомобили за събиране и транспортиране на отпадъци до съоръжение за третиране

- данни от датчик вкл/изкл двигател;

Автомобили за дейност Измиване с автоцистерна

- данни от датчик вкл/изкл двигател;
- данни от датчик вкл/изкл помпа.

Автомобили за дейност Механизирано метене на пътни платна

- данни от датчик вкл/изкл двигател;
- данни от датчик вкл/изкл четки.

Автомобили за зимно поддържане

- данни от датчик вкл/изкл двигател;
- данни от датчик спуснато/вдигнато гребло;
- данни от датчик включен/изключен разпръскващ механизъм.

Данните ще бъдат предавани в реално време /интервал 4 – 10 секунди/, с максимално закъснение на подаването им към сървъра на Възложителя (Столичен инспекторат) до 5 минути.

- Дружеството ще изгради система за мониторинг на данните, GPS устройствата, комуникационните трасета и сървърите, на които е базирана изградената от него GPS система. Чрез системата за мониторинг, Дружеството ще установява всички отклонения във валидността на данните, прекъсвания на комуникация между GPS

устройствата, сървърите и системите. При настъпване на едно или няколко от описаните събития, Дружеството ще уведоми Възложителя или упълномощено от него лице не по-късно от 15 минути от възникване на събитието, като ще докладва предприетите мерки за отстраняването му. В случаите, в които Възложителя или упълномощеното от него лице не е уведомен в срок, за възникване на събитие, препятстващо получаването на данните в указаните срокове, дейностите за които липсват данни или данните са пристигнали със закъснение, се считат за неизпълнение и се налагат санкции, съгласно Таблица 1 и 2.

- Дружеството задължително ще осигури квалифициран персонал, който да въвежда данни за автомобили и наряди в GPS системата на Възложителя, в т.ч. Столичен инспекторат; да ползва Комуникационния портал на Столичен инспекторат за обмен на информация с отделите и дежурните оператори в Оперативния център на Столичен инспекторат в случай на:
 - Подмяна на автомобил по маршрут/наряд;
 - Промяна в маршрут/наряд;
 - Заявка за добавяне на нов автомобил в системата по установена форма с всички необходими данни за автомобила;
 - Технически проблеми, свързани с изпращане на данни към Възложителя, в т.ч. СИ.
- Дефиниции за валидност на данните:

Данните да бъдат генерирани през интервал мах 4 секунди и/или в момент на възникване на събитие, свързано с дейностите по чистотата.

При подаване на данни към системата на Възложителя в т.ч. на Столичен инспекторат да бъде спазен стриктно дефинирания формат (в това число подредба, символи за разделители, пълнота на запис и др.)

Координатите подавани от устройствата, монтирани в автомобилите изпълняващи дейностите по почистване и зимно поддържане на пътищата да попадат в рамките на пътните участъци/отсечки, дефинирани в системата на Възложителя в т.ч. Столичен инспекторат.

Данните да са подадени към системата на Възложителя в т.ч. Столичен инспекторат в указаните срокове и интервали.

- Валидиране на данните за дейности по събиране и транспортиране на отпадъци до съоръжение за третиране:

Валидирането ще се извършва на ниво улична отсечка /участък от път/улица, заключен между две последователни кръстовища/. За да бъдат приети за валидни данните /дейността да бъде отчетена като извършена/, е необходимо:

- Пътен/уличен участък/отсечка да бъде включена в маршрут /наряд/ за деня.

- Пътен/уличен участък/отсечка да бъде посетена от специализиран автомобил, включен в графика за деня.

GPS устройството на автомобила ще генерира и изпраща данни, които да бъдат получени в указаните срокове и с указаната честота, съдържащи информация за задействан датчик, отчитащ сметоизвозване, скорост от 0 до 5 км/ч., включен двигател.

- Валидиране на данните за дейност Измиване с автоцистерна:

Пътният участък да бъде посетен от специализиран автомобил.

GPS устройството на автомобила да генерира и изпраща данни, които да бъдат получени в указаните срокове и с указаната честота, съдържащи:

- данни от датчик включен двигател;
- данни от датчик включена помпа.

- Валидиране на данните за дейност Механизирано метене на пътни платна:

Пътният участък да бъде посетен от специализиран автомобил.

GPS устройството на автомобила да генерира и изпраща данни, които да бъдат получени в указаните срокове и с указаната честота, съдържащи:

- данни от датчик включен двигател;
- данни от датчик включени четки.

- Валидиране на данните за дейност Зимно поддържане:

Пътната/уличната отсечка, включена в ОП, да бъде посетена от специализиран автомобил.

GPS устройството на автомобила да генерира и изпраща данни, които да бъдат получени в указаните срокове и с указаната честота, съдържащи:

- данни от датчик включен двигател;
- данни от датчик спуснато гребло;
- данни от датчик включен разпръскващ механизъм.

При извършване на дейностите по зимно поддържане, включващи задействане и на всички посочени датчици, данните се смятат за невалидни, ако се подава сигнал само от единия.

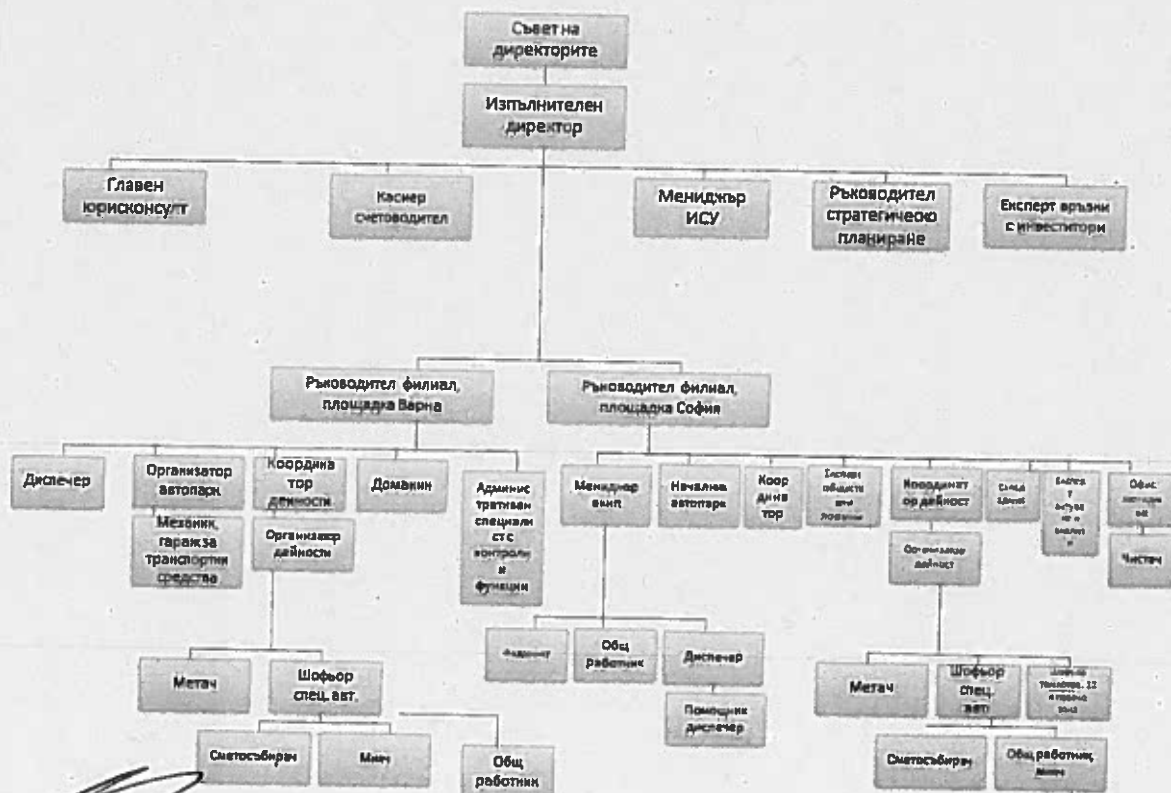
- По време на изграждането и въвеждането в експлоатация на GPS системата, Дружеството съвместно със Възложителя или упълномощено от него лице, ще разработи процедури за случаите в които има технически проблеми, свързани с генерирането и/или преноса на данни между GPS устройствата, системата на Дружеството и сървърите на Възложителя в т.ч. на Столичен инспекторат.

- Срокът за изграждане, тестване и пускане в експлоатация на GPS системата от страна на Дружеството е до 3 месеца след подписване на настоящия договор.
- Процесът по изграждане, тестване и пускане в експлоатация на GPS системата от страна на Дружеството, както и целия обмен на информация, необходима за изграждането на системата, се описва и съгласува с Възложителя или упълномощено от него лице, чрез Комуникационен портал.
- Комуникационният портал е изграден за бърз и сигурен обмен на данни и информация, като всяка публикация в портала, достига едновременно до всички потребители: Възложител, в т.ч. Столичен инспекторат и Дружеството.

Всички публикации, поставени задачи и срокове имат статут на официална кореспонденция между Възложителя, в т.ч. Столичен инспекторат и Дружеството.

ОРГАНИЗАЦИЯ И МЕТОДОЛОГИЯ НА "ЗМБГ" АД ЗА ИЗПЪЛНЕНИЕ НА ДЕЙНОСТИТЕ ПРЕДМЕТ НА ПОРЪЧКАТА

1. ОРГАНИЗАЦИОННА СТРУКТУРА И МЕРКИ ЗА ПОДОБРЯВАНЕ НА ОПИСАНИТЕ ОТ ВЪЗЛОЖИТЕЛЯ ПРОЕКТНИ ДЕЙНОСТИ



Услуги по зимно поддържане и почистване на част от републиканските пътища на територията на Столична община – Републикански пътища – Юг

Представената органиграма показва схематично организационната структура на дружеството, като се цели максимална ефективност и координация между звената при управлението на дружеството и изпълнението на дейностите, както и комуникация с Възложителя и районната администрация.

Изпълнителният директор на дружеството е пряко подчинен на Съвета на директорите, като въз основа на нормативните актове, ръководи цялостната дейност на дружеството и изпълнява техните решения. Изпълнителният директор ръководи дейността на дружеството, така че да се постигнат устойчиви темпове на развитие, високо ниво на качество при изпълнението на услугите и повишаване на производителността на труда. Предвидено е, с цел постоянна комуникация и взаимодействие с Възложителя, изпълнителният директор да комуникира активно с Възложителя или негов представител.

Ръководителят-филиал е отговорен за планирането, организацията, управляването и координацията на дейностите на филиала, като осъществява ежедневно оперативно ръководство. Ръководителят координира дейности, свързани с изготвяне и разпространяване на информационно-образователни материали сред населението на филиалите, а също и представлява дружеството пред различни организации, институции, местна и държавна администрация. Предвидено е ръководителят-филиал да комуникира с началник район към СИ, Представител на Възложителя към отдел Анализ и отчетност и КООС и местните кметове по райони с цел активно взаимодействие с Възложителя.

Офис-мениджърът е помощна административна длъжност, с основни задължения да координира, оформя и разпределя кореспонденцията, свързана с дейността на фирмата и да контролира потока от информация чрез телефон, e-mail и поща. Офис-мениджърът комуникира с всички заинтересовани лица, включително с Възложителя, негови представители и граждани.

Административният специалист с контролни функции/отдел анализ и отчетност е служителят на дружеството, които събира, обобщава и анализира данни от ежедневната работа на екипите, заети с дейностите по почистване. Административният специалист също контролира отчета на дейностите, включени в Оперативен план и графиците и съвместно с районния инспекторат изготвя Обобщен констативен протокол за месеца. Предвидено е административният специалист да комуникира активно с представител/и на Възложителя към отдел Анализ и отчетност и КООС.

Ръководител информационно звено ръководи екип от диспечери, шофьори и общи работници, като определя маршрута на специализираната техника и работа с GPS – системите и същевременно разработва и следи за изпълнението на работни графици. Ръководителят информационно звено отговаря за качеството и състоянието на компютърната информация и GPS системите. Предвижда се ръководителят информационно звено да комуникира главно с представител на ИСУО към Възложителя.

Началник-автопарк осъществява и организира непосредствената оперативна, техническа и административна дейност на дружеството. Негова е отговорността да съставя месечен план-график за провеждане на технически прегледи, профилактика и да контролира изпълнението му. Началникът-автопарк изготвя и оформя документацията за техническото обслужване на съдовете и превозните средства и организира и отговаря за съхранението на техническата документация и монтажни схеми на устройствата и оборудването. Предвижда се, с цел

максимално взаимодействие с Възложителя, началникът-автопарк да комуникира с упълномощен представител на Възложителя.

Координатор дейност планира, организира и координира дейността на звено "Транспорт" в поверения му район, като упражнява контрол върху извършваната дейност на всички транспортни средства, шофьори, работници и отговаря за работната организация на транспортните средства и екипите /шофьори, работници/ в района на почистване. Негова е и отговорността да следи за утвърдените от дружеството правила за здравословни и безопасни условия на труд, като съблюдава спазването на санитарните правила и хигиенните норми. За всякакви теми от неговата сфера на дейност, се предвижда да комуникира с Възложителя и по-специално с кмета на съответния район и инспектори към СИ.

Организатор дейност изготвя график по райони и дежурства на поверените им работници, като ежедневно разпределя работата между работниците, за които отговаря. Негово е задължението да извършва непрекъснат контрол върху дейността на работниците и шофьорите в района, за който отговарят (съгласно вътрешнофирменото разпределение). Отговаря за почистването и поддържането на територията на поверения му район. Като се предвижда, Организатор дейност подобно на Координатор дейност, също пряко да комуникира с началник-района и инспектори към СИ от страна на Възложителя.

Диспечерът осъществява с помощта на технически средства комуникация и връзка за оперативно регулиране хода на предоставяните услуги и другите видове основни дейности на дружеството или неговите райони, в съответствие с оперативната програма, календарния план-график и режима на работа. Негово е задължението и да разпределя моторните превозни средства, изготвя и предлага за одобрение на координатор дейност маршрутните графици, както и отговаря за своевременното спазване на същите и да сформира екипите по сметосъбиране и снегочистване след съгласуване с инспектор услуги. Като представител на дружеството диспечерът е лицето за контакт с оперативния център на Възложителя.

При необходимост (вкл. кризисни ситуации) комуникацията между дружеството и Възложителя ще се осъществява на всичко нива, независимо от посочените по-горе взаимовръзки между служителите на дружеството и представители на Възложителя, с цел висококачествено изпълнение на дейностите в обхвата на поръчката.

С цел подбор на най-подходящия за изпълнение на поръчката персонал, дружеството е създадо процедура, която определя правилата по осигуряване на квалифициран, компетентен и информиран персонал, който е в състояние ефективно да участва в трудовия процес и да поддържа добрите въведени практики, като допринася за непрекъснатото подобряване на ефикасността на работата.

Състав на персонала за изпълнение на поръчката:

- 1бр. Координатор дейност пътно
- 2бр. Организатори дейност
- 27бр. Шофьори
- 27бр. Общи работници
- 4бр. Диспечер
- 1бр. Началник автопарк

- 1бр. Механик
- 3бр. Монтьори
- 1бр. Офис мениджър
- 1бр. Отговорник GPS
- 1бр. Склададжия

Подбор и оценка на компетентността на персонала.

Необходимата компетентност и квалификация на персонала, изпълняващ дейностите, влияещи върху качеството в организацията са определени в длъжностните характеристики. Подборът на персонала се извършва на база изискванията на утвърдени длъжностни характеристики.

Компетентност, обучение и осъзнаване.

За осигуряването и поддържането на изискващата се компетентност и квалификация на персонала, с оглед настоящите и бъдещите потребности, се провежда първоначално и системно обучение. В дружеството се провежда обучение на:

- ❖ новопостъпил / преназначен персонал;
- ❖ за поддържане и повишаване на квалификацията, необходима за конкретно работно място и длъжност;

При встъпване в длъжност на всеки служител се изготвя Лично досие от HR-специалист, отговарящ за човешките ресурси в дружеството. Личното досие съдържа всички данни за служителя, документи, удостоверяващи необходимото образование за заемане на длъжността, придобитите квалификации /ако по време на заемането на тази длъжност, служителят е придобил такава/. На новопостъпилния служител се предоставя, съгласно Кодекс на труда "Длъжностна характеристика", същият се запознава с нея и я подписва. Оригиналът на одобрената характеристика се съхранява от HR-специалиста, отговарящ за човешките ресурси в дружеството, в личното досие на служителя. Копие се предоставя на служителя за съхранение и изпълнение. За подпомагане на процеса на непрекъснати подобрения е осигурено ангажирането на персонала чрез: осигуряване на ефективна работа в екип; създаване на условия за насърчаване на иновационната дейност, за по - нататъшно професионално усъвършенстване и напредване в кариерата; двустранен обмен на информация и други.

В дружеството ежегодно се определят потребностите от обучения на персонала – минимално; задължително, свързано с разпоредбите на нормативните актове; повишаване на квалификацията и преквалификация, свързано с аспектите по околната среда, управлението на околната среда и отговарящо на специфичните изискванията на съответната длъжност. Като резултат се постига осъзнаване на значимостта и отговорностите за достигане необходимото качество.

Обучение на новопостъпили работници и служители

Всеки новопостъпил, след подписване на Трудовия си договор, се запознава с длъжностната характеристика на длъжността, на която е назначен. При необходимост от квалифициран персонал в дружеството се назначават и служители на Граждански договор.

На работника се провежда общ въстпителен инструктаж за правилата по здравословни и безопасни условия на труд, пожарна безопасност и по Интегрираната система за управление.

Преглед на обучението

Преглед на обученията се извършва в началото на всяка календарна година от Ръководителя на дружеството.

Утвърждаване на обучението

Утвърдената програма за обучението, както и всички допълнително утвърдени обучения се следят за изпълнение от Ръководителя на дружеството.

Взаимозаменяемост

Чрез поддържане на компетентността на персонала и неговото обучение, осигуряване на взаимозаменяемост и възможност за заместване при необходимост на отделни отговорни лица, се осигурява и постига целостта на Интегрираната система за управление.

Оценка на служител

Всеки служител на дружеството подлежи на оценка най - малко един път годишно.

Причината за оценяване може да бъде:

- ❖ годишна оценка;
- ❖ организационни промени;
- ❖ изтичане на изпитателния срок;
- ❖ други

Атестационен лист

Внимателно се оценява представянето на служителя съобразно изискванията на заеманата от него длъжност, докладите му за дейността през изминалите месеци, както и личните наблюдения на оценяващия. Оценката се отбелязва в съответното квадратче и се нанасят съответните точки за всяка оценка въз основа на скала.

Степени на оценка

Служителите ще се оценяват на база на утвърдената стандартна схема за оценка:

Степен	Съкращение	Пояснения
Отлична	О	Забележително изпълнение на всички дейности
Много добра	М	Високо качество на изпълнение
Добра	Д	Компетентно изпълнение
Задоволителна	З	Изпълнението е слабо в отделни отношения
Незадоволителна	Н	Изпълнението е незадоволително като цяло

Критерии на оценка и точкуване съобразно степента на оценка

Броят на критериите, по които се оценяват служителите, е различен в зависимост от длъжността, която изпълнява всеки служител. Ако оценката по даден критерий е минимална (3 и под 3), в колоната "Забележка" се вписват аргументите довели до тази оценка. Съставяне на средна оценка: Средната оценка се получава след като сумата от общия брой точки се раздели на общия брой критерии.

Приемане на оценката от оценявания служител

Утвърдената от Ръководителя на дружеството оценка се представя на оценявания служител, който потвърждава съгласието си с дадената му оценка чрез полагането на подпис. При наличие на възражения по отношение на оценката, оценяваният служител аргументира съображенията си пред Ръководителя на дружеството, който ги анализира, преценява тяхната основателност и разпорежда извършването на повторно оценяване в съответствие с правилата процедурата. Окончателната оценка не подлежи на обжалване.

2. ИЗИСКВАНИЯ КЪМ ИЗПЪЛНЕНИЕ НА ДЕЙНОСТИТЕ ПО :**2.1. Събиране и транспортиране на отпадъци. транспортни средства**

Дружеството ще събира, транспортира и разтоварва отпадъците според вида им, само на съоръженията за третиране, по време на тяхното официално работно време.

Дружеството по всяко време контролира своите работници, инспектира техните дейности и гарантира, че не е допуснато замърсяване около уличните кошчета.

2.1.1. Ръчно почистване на отпадъци от улични кошчета.

Улични кошчета ще се поставят в обхвата на всички спирки на МГТ

Дружеството е предвидило минималната кратност на обслужване да е минимум 1 /един/ път за денонощие. Същите ще се извозват по график, съгласно кратностите, включени в Оперативния план. Възложителят ще има право да променя графика и кратностите за обслужване на кошчетата по всяко време.

При всяко почистване на кошчетата работника ще поставя нов чувал за смет в тях.

Почистването на отпадъците от уличните кошчета ще се извършва от работници на Дружеството ръчно с чували, като събраните отпадъци ще се изхвърлят в специализирана работна техника и се транспортират до завода за механично-биологично третиране на площадка „Садината“, както и на други площадки, посочени от възложителя.

Почистването на уличните кошчета ще се извършва в дневна и/или нощна смяна.

Уличните кошчета по спирките на МГТ и ще се почистват до 07.00 ч.

Ще се извършва ежедневно почистване на района около спирките за МГТ

При извършване на гореизброените дейности по събиране и изхвърляне на отпадъци от уличните кошчета, Дружеството няма да допуска смесването им с други видове отпадъци, инертни материали, едрогабаритни и строителни отпадъци, вода и др.



Примерна снимка – специализиран автомобил

оборудване и екип

- 1бр. шофьор
- 2бр. работника
- Специализиран автомобил
- Лопата, метла и чували



Описание на работата

Изпълнението на дейността ръчно почистване на отпадъци от улични кошчета ще се извършва по график до 07.00ч. Всички работници ще бъдат надлежно оборудвани с подходящо работно и защитно облекло.

След напускане на зоната за паркиране екипът се отправя към съответния наряд по най-краткия път. Дейността ръчно почистване на отпадъци от улични кошчета се извършва по предварително зададен на водача маршрут.

След пристигане на екипа на съответната спирка с улични кошчета, шофьорът спира автомобила, пуска аварийните светлини, а двамата работници си разпределят работата по следния начин: Първият събира отпадъците от уличните кошчета и ги поставя в специализирания автомобил, след което поставя нови чували в кошчетата. Втория почиства територията на спирката и уличните кошчета с помощта на метла и лопата и/или ръкавици. След това се прибират в специализирания автомобил и заедно с шофьора се отправят към следващата точка с улични кошчета.

Горе-описаните операции се повтарят за останалите улични кошчета, до момента, в който не бъдат обслужени всички улични кошчета в наряда.

2.2. Изисквания за състоянието на точките при събиране и транспортиране на отпадъци от улични кошчета

Дружеството ще поддържа кошчета в изправност и в добър външен вид с грижата на добър стопанин. Същите ще бъдат обозначени и номерирани, съгласно изискванията на настоящите Технически спецификации.

Улични кошчета с повредени или липсващи и/или други технически повреди, включително лош външен вид /повредена и замърсена повърхност и боя/, както и изгорели или повредени ще се подменят от Дружеството с технически изправни.



Примерна снимка – специализиран автомобил за транспортиране на улични кошчета от базата до съответния район (подмяна и ремонт)

Дружеството ще подменя улични кошчета с технически изправни в срок максимум до 24 часа от констатирането на несъответствието от служители на фирмата и/или от страна на Столичен инспекторат.

Специализираният автомобил ще бъде оборудван с необходимите инструменти, за да може по-дребните повреди да бъдат отстранявани на място и да се избегне излишното транспортиране на съдове от района към базата и обратно.

Дружеството ще почиства територията на тротоара, пътното платно и тревните площи около уличните кошчета, непосредствено след обслужването им.



Примерна снимка – спец.автомобил за измиване и дезинфекция на контейнери

Дружеството ще извършва дезинфекция и измиване на уличните кошчета. Тази дейност се изпълнява с транспортни средства, оборудвани с устройства за автоматична дезинфекция, и пароструйка. Контрол се осъществява от Столичен инспекторат, като за извършената дейност се съставят двустранно подписани констативни протоколи.

По време на измиването и дезинфектирането на уличните кошчета ще бъде извършвана пълна оценка на тяхното техническо състояние. На тази база ще бъдат планирани мерки за редуциране на повредите и тяхното отстраняване.

След обслужване на уличните кошчета няма да се допуска наличие на остатъчни отпадъци в тях.

Дружеството няма да допуска улични кошчета да бъдат в лош външен вид /замърсени, надраскани, облепени с агитационни материали/, технически неизправни, повредена структура, изгорели и други повреди/.

Дружеството ще спазва съгласуваните от Възложителя часове и маршрутни графици за дейностите.

2.3. Почистване на пътища/улици и други места за обществено ползване

Изпълнението на дейностите по почистване ще се извършва при спазване от Дружеството на изисквания в ТС.

Дружеството ще предприеме всички необходими мерки за обезопасяване на участъците при извършване на дейности на пътното платно, като ги съгласува с ОПП при СДВР, Център за градска мобилност ЕАД, и кмета на района (за общинските пътища).

2.3.1. Механизирано метене на пътни платна.

Дейността "Механизираното метене на пътни платна" ще се извършва целогодишно, по график, съобразен с метеорологичните условия от специализирани автомобили, снабдени с механизъм за пръскане на вода, метене с четки /малка и голяма/. Почистват се отпадъците по уличното платно /пясък, угарки от цигари, дребни хартиени отпадъци, окапали листа и др. /

Услуги по зимно поддържане и почистване на част от републиканските пътища на територията на Столична община – Републикански пътища – Юг

Площта ще се счита за почистена, когато на уличното платно няма остатъци от отпадъци и запрашване при извършването на дейността.

Дружеството няма да извършва дейността при дъжд и мокри регули.

Събраните от дейността отпадъци ще се транспортират до депо "Враждебна" или друго съоръжение посочено от Възложителя.



Примерна снимка – специализиран автомобил – мотометачка, 5-9м³ надстройка

оборудване и екип

- 1бр. шофьор
- Специализиран автомобил – мотометачка, 5-9м³ надстройка е подходящ за всички видове улични платна.

Описание на работата

След напускане на зоната за паркиране екипът, състоящ се от един шофьор, се отправя към съответния наряд по най-краткия път. Дейността по механизирано метене на пътни платна се извършва по предварително зададен на водача маршрут.

Шофьорът на специализирания автомобил – мотометачка извършва следните дейности:

- Управлява машината;
- Контролира метенето /скорост на въртене на четка, вакуум-налягането за всмукване на отпадъците, степен на оросяване на уличното платно и скоростта на движение/;

Машината за метене разполага с различни четки и устройства за извършване на тази дейност. Пътувайки от базата към съответния наряд, тези устройства не работят, като по този начин машината може да се придвижва от едно място до друго с нормална транспортна скорост. Пристигайки в наряда и започвайки дейността по механизирано метене, шофьорът включва четките и другите устройства и специализираният автомобил преминава в работен режим.

За да не се вдига прах, механичната система за метене е снабдена с механизъм за пръскане на вода така, че когато четките действат да не се вдига прах. В допълнение, системата разполага с противопоухов филтър за въздуха, който не позволява същия да се извежда навън.

Резултата от дейността ще бъде такъв, че по уличното платно няма да има остатъци от отпадъци и запрашване.

Така събраните отпадъци се отвеждат в надстройката /специален резервоар/ на машината. След нейното напълване, тя се разтоварва на депо "Враждебна" или друго съоръжение посочено от Възложителя.

2.3.2. Ръчно метене, вкл. почистване на прораснала трева по тротоари, регули на пътни/улични платна, спирки на МГТ, надлези и др. вкл. събиране, товарене и транспортиране до съоръжение за третиране.

Дейността ще се извършва целогодишно, по график, съобразен с метеорологичните условия. Работниците на дружеството ще са снабдени със задължителен инвентар /ръкавици, метла, фараж и пластмасов съд с колела за събиране на отпадъците/. При необходимост дружеството ще използва подходящи препарати за премахване на тревите.

Дейността ще се извършва от работници на Дружеството, като се почиства и прорасналата трева по фугите на тротоарите и регулите на уличните платна, алеи, спирки на МГТ и др. Ще се премахват отпадъците и нанаси от пясък и треви по тротоари и регули. Същите ще се събират в пластмасови съдове с колела.

Дружеството няма да допуска натрупване на събраните отпадъци върху решетките на дъждоприемните шахти и в тях, капаци на други шахти и върху прилежащите тревни площи.

Площта ще се счита за почистена когато няма замърсявания от отпадъци, нанаси, пясък, треви и др.



Примерна снимка – работник с пълен комплект работен инвентар

оборудване и екип

- работници
- пластмасов съд с колела за събиране на отпадъците
- лопата
- фараж
- метла
- ръкавици
- подходящи препарати за премахване на тревите
- машина за разпръскване на препарат

Описание на работата

След провеждането на работния инструктаж, оформяне на присъствената книга и разпределянето на екипите от работници за извършване на дейността, същите се отправят с пълен комплект работен инвентар /ръкавици, метла, лопата и пластмасов съд с колела за събиране на отпадъците/ към началната точка/място на съответния наряд и започват работа. Работният инвентар се съхранява в специално наети за целта помещения – гаражи, които ще се намират на удобно за начало на работата места. Дейността по ръчното метене и почистване на тротоари, регули на пътни/улични платна, спирки на МГТ, надлези и др. се извършва по предварително зададен на работника наряд.

Всички работници ще бъдат надлежно оборудвани с подходящо работно и защитно облекло. Дружеството ще държи изключително много на външния вид на работниците, за целта работното облекло и личните предпазни средства ще се поддържат чисти, в добро състояние и ще се подменят от дружеството при износване и повреда.

За дейността не се предвижда специална организация на движението, защото метенето на регулите се извършва без да се стъпва на пътното платно, директно от тротоара.

Резултата от дейността ще бъде такъв, че няма да има замърсявания от отпадъци, наноси, пясък, тревы и др.

2.3.3. *Тесане на тревы по тротоари, пътни/улични платна, пешеходни зони и други места за обществено ползване, вкл. събиране, товарене и транспортиране до съоръжение за третиране.*

Дейността ще се извършва според метеорологични условия от работниците на дружеството. Всички ще са снабдени със задължителен инвентар /ръкавици, мотика, метла, лопата и чували за събиране на отпадъците/.

Дейността ще се извършва по заявка от Възложителя за определени участъци от пътни/улични платна, тротоари и други места за обществено ползване като се почиства тревата по тях. Ще се премахват тревите, където не може да се извърши чрез дейност „Ръчно метене“. Отпадъците ще се събират в чували и ще се транспортират до депо "Враждебна" или друго съоръжение, посочено от Възложителя.

Дружеството няма да допуска натрупване на събраните отпадъци върху решетките на дъждоприемните шахти и в тях, капаци на други шахти и върху прилежащите тревни площи.

Площта ще се счита за почистена когато няма наличие на треви и събраните отпадъци са транспортирани и предадени на площадката на съответното съоръжение.



Примерна снимка – работник с пълен комплект работен инвентар

оборудване и екип

- работник
- лопата
- фараж
- метла
- ръкавици
- мотика
- чували

Описание на работата

След провеждането на работния инструктаж, оформяне на присъствената книга и разпределянето на екипите от работници за извършване на дейността, същите се отправят с пълен комплект работен инвентар /ръкавици, метла, мотика, фараж и чували/ към началото на съответния наряд и започват работа. Дейността - тесане на треви по тротоари, пътни/улични платна, площи и други места за обществено ползване се извършва по предварително зададен на работника маршрут.

При извършване на дейността специално внимание ще се отделя към не нарушаване и не нараняване на целостта на различните видове настилки /платно, тротоар, площад и т.н./, за което дружеството ще закупи по-леки мотики.

Всички работници ще бъдат надлежно оборудвани с подходящо работно и защитно облекло. Дружеството ще държи изключително много на външния вид на работниците, за целта работното облекло и личните предпазни средства ще се поддържат чисти, в добро състояние и ще се подменят от дружеството при износване и повреда.

След приключване на наряда, работника заедно с пълния комплект работен инвентар се прибира в началната точка. Така събраните отпадъци в найлоновите чували се транспортират до депо "Враждебна" или друго съоръжение, посочено от Възложителя.

Резултата от дейността ще бъде такъв, че няма да има наличие на тревя.

2.3.4. Ръчно събиране на отпадъци по тротоари, банкети, разделителни ивици, откоси, канавки, земни окопи, ограничителни ивици в обхвата на пътя и други места за обществено ползване.

Дейността ще се извършва целогодишно, според съответните метеорологични условия, по заявка от Възложителя от работници на Дружеството, които ще са снабдени със задължителен инвентар /ръкавици, метла, фараж и чували за събиране на отпадъците/.

Почистването на отпадъци по тротоари, банкети, разделителни ивици, откоси, канавки, земни окопи, ограничителни ивици в обхвата на пътя и други места за обществено ползване:

Почиства се цялата ширина на банкета;

Почиства се минимум 1 метър от външен ръб банкет/канавка (окоп), до граница частни имоти.

Събраните чували отпадъци ще се изхвърлят в контейнерите за отпадъци в рамките на деня.

Дружеството няма да допуска палене и горене на събраните от почистването отпадъци.

Площта се счита за почистена, когато няма наличие на остатъчни отпадъци, включително и в прилежащите площи и събраните отпадъци са транспортирани и предадени на площадката на съответното съоръжение.



При необходимост Възложителят ще има право да възлага по заявка допълнително почистване 1 /един / ден предварително.



Примерна снимка – работник с пълен комплект работен инвентар

Услуги по зимно поддържане и почистване на част от републиканските пътища на територията на
Столична община – Републикански пътища – Юг

стр. 6

оборудване и екип

- работници
- лопата
- метла
- ръкавици
- чували
- метален шиш
- щипка

Описание на работата

След провеждането на работния инструктаж, оформяне на присъствената книга и разпределянето на екипите от работници за извършване на дейността, същите се отправят с пълен комплект работен инвентар /ръкавици, метла, фараж и чували/ към началото на съответния наряд и започват работа. Дейността по събиране на отпадъци по тротоари, банкети, разделителни ивици, откоси, канавки, земни окопи, ограничителни ивици в обхвата на пътя и други места за обществено ползване се извършва по предварително зададен на работника маршрут.

Резултата от дейността ще бъде такъв, че няма да има наличие на остатъчни отпадъци.

2.3.5. Механизирано почистване на пътното платно от натрупани отпадъци, като смеси за зимно обезопасяване, наноси, пясък, пръст, треви и др., вкл. събиране, товарене и транспортиране на отпадъците до съоръжение за претиране

Дейността се извършва целогодишно, според метеорологичните условия, със специализирана техника и работна ръка.

Ще се почистват регулите на уличните платна до 0,5 м от една регула за цялата дължина на пътното платно от натрупани отпадъци /остатъци от смеси за зимно обезопасяване, наноси, пясък, пръст, треви и др./.

Дружеството няма да допуска поставянето на събраните отпадъци на тротоарите и тревните площи.

Площта ще се счита за почистена, когато няма остатъци от смеси за зимно обезопасяване наноси, пясък, пръст, треви и други.

Събраните отпадъци ще се транспортират в рамките на работния ден до депо "Враждебна" или друго съоръжение посочено от Възложителя.



Примерна снимка – специализиран автомобил – мотометачка, 2 оси и 5-9м³ надстройка



Примерна снимка - челен товарач

оборудване и екип

- 1бр. шофьор
- Специализиран автомобил – мотометачка,

оборудване и екип

- 1бр. шофьор
- Челен товарач, подходящ за силно замърсени с наноси, пясък и пръст участъци от уличното платно.



Примерна снимка – спец. автомобил, 2 оси, двойна кабина и 8м³ каросерия



оборудване и екип

- 1 бр. шофьор
- 6 бр. работника
- Специализиран автомобил
- Сигнални пътни знаци
- Лопата, стъргалка, четка

Описание на работата

След напускане на зоната за паркиране екипът, състоящ се от един шофьор, се отправя към съответния район по най-краткия път. Дейността по механизизирано почистване на

пътното платно от отпадъци като смеси за зимно обезопасяване, наноси, пясък, пръст, треви и др. се извършва по предварително зададен на водача маршрут.

Шофьорът на специализирания автомобил – мотометачка извършва следните дейности:

- Управлява машината;
- Контролира метенето /скорост на въртене на четка, вакуум-налягането за всмукване на отпадъците, степен на оросяване на уличното платно и скоростта на движение/;

Машината за метене разполага с различни четки и устройства за извършване на тази дейност. Пътувайки от базата към съответния наряд, тези устройства не работят, като по този начин машината може да се придвижва от едно място до друго с нормална транспортна скорост. Пристигайки в наряд и започвайки дейността по механизирани метене, шофьорът включва четките и другите устройства и специализираният автомобил преминава в работен режим, при което се почистват регулите на уличните платна до 0,5 м от една регула за цялата дължина на пътното платно от натрупани отпадъци /остатъци от смеси за зимно обезопасяване, наноси, пясък, пръст, треви и др./.

Характерното при този вид дейност е, че мотометачката е окомплектована със специални четки, които са с много твърда нишка, „косъм“, което позволява лесното разбиване на засъхналите наноси, пясък, пръст и т.н. В същото време вакуум-помпата ще работи напълно натоваляне, за да може да се изсмуче по-тежкия отпадък, а също така мотометачката ще се движи с по-бавна от нормалната работна скорост.

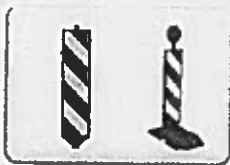
За да не се вдига прах, механичната система за метене е снабдена с механизъм за пръскане на вода така, че когато четките действат да не се вдига прах. В допълнение, системата разполага с противопрахов филтър за въздуха, който не позволява същия да се извежда навън.

Резултата от дейността ще бъде такъв, че няма да има остатъци от смеси за зимно обезопасяване наноси, пясък, пръст, треви и други.

Така събраните отпадъци се отвеждат в надстройката /специален резервоар/ на мотометачката. След нейното напълване, тя се разтоварва на депо "Враждебна" или друго съоръжение посочено от Възложителя.

При силно замърсени участъци от уличното платно с наноси, пясък и пръст се изпраща техника и екипи състоящи се от Челен товарач , специализиран автомобил , шофьори и работници.

Всички работници ще бъдат надлежно оборудвани с подходящо работно и защитно облекло.



След пристигане на екипите на съответното замърсено място се разполагат сигналните пътни знаци, указващи, че на посоченото място от пътното платно ще се извършват дейности по почистване. Челният товарач започва работа, като изстъргва наносите от пясък, пръст и др. и ги натоварва на специализирания автомобил /самосвал/. Останалите работници с помощта на плоските четки и стъргалките до изчистват замърсения участък.

Така събраните отпадъци се транспортират от специализирания автомобил /самосвал/ до депо „Враждебна“ или до друго съоръжение посочено от Възложителя.

2.3.6. Ръчно почистване на пътното платно от натрупани отпадъци, като смеси за зимно обезопасяване, наноси, пясък, пръст, треви и др., вкл. събиране, товарене и транспортиране на отпадъците до съоръжение за третиране

Дейността ще се извършва целогодишно, според метеорологичните условия, където не е възможно или нецелесъобразно използването на техника, като ще се извършва от работници, снабдени със задължителен инвентар /лопати, метли, стъргалки, фаражи и чували/.

Ще се почистват регулите на уличните платна до 0,5 м от една регула за цялата дължина на пътното платно от натрупани отпадъци /остатъци от смеси за зимно обезопасяване, наноси, пясък, пръст, треви и др./.

Събраните отпадъци ще се поставят в чували и ще се транспортират в рамките на работния ден до депо "Враждебна" или друго съоръжение посочено от Възложителя.

Дружеството няма да допуска поставянето на събраните отпадъци в тревните площи и стволовете на дърветата.

Площта ще се счита за почистена когато няма наличие на остатъци от смеси за зимно обезопасяване, наноси, пясък, пръст, треви и други и събраните отпадъци са транспортирани и предадени на площадката на съответното съоръжение.



оборудване и екип

- 1 бр. шофьор
- 6 бр. работника
- Специализиран автомобил
- Сигнални пътни знаци
- Лопата, метла, стъргалка, четка

Примерна снимка – спец. автомобил, 2 оси,
двойна кабина и 8м³ каросерия

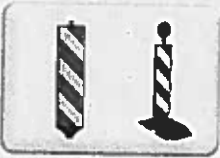
Услуги по зимно поддържане и почистване на част от републиканските пътища на територията на
Столична община – Републикански пътища – Юг

стр. 40

Описание на работата

След напускане на зоната за паркиране екипът, състоящ се от един шофьор и шест работника, се отправя към съответния наряд по най-краткия път. Дейността по ръчно почистване на пътното платно от отпадъци като смеси за зимно обезопасяване, наноси, пясък, пръст, треви и др. се извършва по предварително зададен на водача маршрут. В зависимост от обема на работата се подготвят различен брой екипи.

Всички работници ще бъдат надлежно оборудвани с подходящо работно и защитно облекло.



След пристигане на екипите на съответното замърсено място, се разполагат сигналните пътни знаци, указващи, че на посоченото място от пътното платно ще се извършват дейности по почистване.

Работниците с помощта на плоските четки и стъргалките изчистват уличните платна до 0,5 м., от една регула за цялата дължина на пътното платно от натрупани отпадъци /остатъци от смеси за зимно обезопасяване, наноси, пясък, пръст, треви и др./, а събраните отпадъци с помощта на лопатата се слагат в найлонови чували, които при напълване се завързват и оставят на тротоара. Шофьорът на специализирания автомобил /самосвал/, заедно с екипа работници събира пълните чували в самосвала и ги транспортира в рамките на работния ден до депо „Враждебна“ или до друго съоръжение посочено от Възложителя.

Резултата от дейността ще бъде такъв, че няма да има наличие на остатъци от смеси за зимно обезопасяване, наноси, пясък, пръст, треви и други.

2.3.7. Ръчно почистване на тротоари от натрупани отпадъци (наноси, пясък, пръст, треви и др.), вкл. събиране, товарене и транспортиране на отпадъците до съоръжение за третиране

Дейността ще се извършва целогодишно, според метеорологичните условия, като ще се извършва от работници, снабдени със задължителен инвентар /лопати, метли, лопати, четки и чували/.

Ще се почистват тротоара от натрупани отпадъци като наноси, пясък, пръст и др.

Събраните отпадъци ще се поставят в чували и ще се транспортират в рамките на работния ден до депо "Враждебна" или друго съоръжение посочено от Възложителя.

Дружеството няма да допуска поставянето на събраните отпадъци в тревните площи и стволовете на дърветата.

Площта ще се счита за почистена когато няма наличие на остатъци от наноси, пясък, пръст, треви и други.



Примерна снимка – спец. автомобил, 2 оси, двойна кабина и 8м³ каросерия

оборудване и екип

- 1 бр. шофьор
- 6 бр. работника
- Специализиран автомобил,
- Сигнални пътни знаци
- Лопата, стъргалка, четка

Описание на работата

След напускане на зоната за паркиране екипът, състоящ се от един шофьор и шест работника, се отправя към съответния наряд по най-краткия път. Дейността по ръчно почистване на тротоари от наноси, пясък, пръст, треви и др. се извършва по предварително зададен на водача маршрут. В зависимост от обема на работата се подготвят различен брой екипи.

Всички работници ще бъдат надлежно оборудвани с подходящо работно и защитно облекло.

След пристигане на екипите на съответното замърсено място работниците с помощта на плоските четки и стъргалките изчистват тротоара от натрупани отпадъци, наноси, пясък, пръст, треви и др./, а събраните отпадъци с помощта на лопатата се слагат в найлонови чували, които при напълване се завързват и оставят на тротоара. Шофьорът на специализирания автомобил /самосвал/, заедно с екипа работници, събира пълните чували в рамките на работния ден. Така събраните отпадъци се транспортират до депо „Враждебна“ или до друго съоръжение посочено от Възложителя.

Резултата от дейността ще бъде такъв, че няма да има наличие на остатъци от, наноси, пясък, пръст, треви и други.

2.3.8. Почистване на банкети от натрупани отпадъци (наноси, пясък, пръст и др.), вкл. събиране, товарене и транспортиране на отпадъците до съоръжение за третиране"

Дейността се извършва целогодишно, според метеорологичните условия, със специализирана техника и работна ръка.

Ще се почистват банкетите на пътното платно от натрупани отпадъци, наноси, пясък, пръст, треви и др./.

Дружеството няма да допуска поставянето на събраните отпадъци на тротоарите и тревните площи.

Площта ще се счита за почистена, когато няма остатъци от наноси, пясък, пръст, треви и други.

Събраните отпадъци ще се транспортират в рамките на работния ден до депо "Враждебна" или друго съоръжение посочено от Възложителя.



Примерна снимка - челен товарач



Примерна снимка - спец. автомобил,

оборудване и екип

- 1бр. шофьор
- Челен товарач, подходящ за силно замърсени с наноси, пясък и плъст участъци от уличното платно

оборудване и екип

- 1 бр. шофьор
- 6 бр. работника
- Специализиран автомобил/самосвал/
- Сигнални пътни знаци
- Лопата, стъргалка, четка

Описание на работата

След напускане на зоната за паркиране екипът, състоящ се от един шофьор и шест работника, се отправя към съответния наряд по най-краткия път. Дейността почистване на банкети от наноси, пясък, пръст, треви и др. се извършва по предварително зададен на водача маршрут. В зависимост от обема на работата се подготвят различен брой екипи.

Всички работници ще бъдат надлежно оборудвани с подходящо работно и защитно облекло.



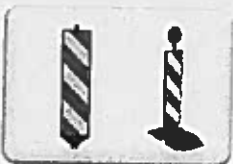
След пристигане на екипите на съответното замърсено място се разполагат сигналните пътни знаци, указващи, че на посоченото място ще се извършват дейности по почистване

Работниците с помощта на плоските четки и стъргалките изчистват банкета от натрупани отпадъци, наноси, пясък, пръст, треви и др./, а събраните отпадъци с помощта на лопатата се слагат в найлонови чували, които при напълване се завързват и оставят на банкета. Шофьорът на специализирания автомобил /самосвал/, заедно с екипа работници, събира пълните чували в рамките на работния ден.

Резултата от дейността ще бъде такъв, че няма да има наличие на остатъци от, наноси, пясък, пръст, треви и други.

Така събраните отпадъци се транспортират до депо „Враждебна“ или до друго съоръжение посочено от Възложителя.

При силно замърсени участъци от банкета с наноси, пясък и пръст се изпраща техника и екипи състоящи се от Челен товарач ,специализиран автомобил ,шофьори и работници.



След пристигане на екипите на съответното замърсено място се разполагат сигналните пътни знаци, указващи, че на посоченото място ще се извършват дейности по почистване. Челният товарач започва работа, като изстърква наносите от пясък, пръст и др. и ги натоварва на специализирания автомобил /самосвал/. Останалите работници с помощта на плоските четки и стъргалките до изчистват замърсения участък.

Така събраните отпадъци се транспортират от специализирания автомобил /самосвал/ до депо „Враждебна“ или до друго съоръжение посочено от Възложителя.

2.3.9. *Косене на трева по банкети, земни окопи, разделителни ивици, откоси, ограничителни ивици в обхвата на пътя и други места за обществено ползване, вкл. събиране, товарене и транспортиране на отпадъците до съоръжение за третиране*

Дейността ще се извършва при необходимост, след възлагане с писмо от Възложителя, в което се определят площите за косене.

Косенето на площите ще се извършва със специализирана техника за косене, която Дружеството осигурява.

Цялото количество окосена трева ще се събират в рамките на деня и се транспортират до Инсталация за биологично третиране на площадка в „Хан Богров“, с. Горни Богров.

Дружеството ще извършва дейността като представя график за косене, който се съгласува с дирекция „Зелена система“ на Столична община и ще се одобрява от Възложителя. Възложителя ще има право да променя графика и сроковете, като същите са задължителни за дружеството.

Дружеството няма да допуска изоставяне на окосената трева върху тревните площи, както и няма да допуска изхвърляне на окосена трева в контейнерите за битови и други отпадъци.

Дружеството няма да допуска палене и горене на събраните окосени тревни.

Площта ще се счита за почистена когато тревните площи изцяло са окосени и окосената трева е транспортирана до съоръжение за третиране в рамките на работния ден.

коси се цялата ширина на банкета;

коси се минимум 1 метър от външен ръб банкет/канавка (окоп), до граница частни имоти.



Примерна снимка – моторна косачка



Примерна снимка – моторна коса

оборудване и екип

- 1 бр. работник
- Моторна косачка, подходяща за по-големи терени