

„ЗМБГ“ АД

(наименование на участника)

ПРЕДЛОЖЕНИЕ ЗА ИЗПЪЛНЕНИЕ НА ПОРЪЧКАТА

за

„Услуги по зимно поддържане и почистване на пътища в Природен парк „Витоша“; част от републиканските пътища и общинската пътна мрежа на територията на Столична община, по обособени позиции“

От:

Долуподписаният Ангел Венциславов Иванов,
в качеството си на Изпълнителен директор на “ЗМБГ” АД, ЕИК (БУЛСТАТ) (БУЛСТАТ)200706452 със седалище и адрес на управление град София, ж.к. Карпузица, ул. „Евлия Челеби“ № 55, участник в открита процедура за възлагане на обществена поръчка с предмет: Услуги по зимно поддържане и почистване на пътища в Природен парк „Витоша“; част от републиканските пътища и общинската пътна мрежа на територията на Столична община, по обособени позиции

Обособена позиция 2: Услуги по зимно поддържане и почистване на част от общинска пътна мрежа на територията на Район Панчарево и Район Витоша“

УВАЖАЕМИ ДАМИ И ГОСПОДА,

С настоящото представяме нашето техническо предложение за изпълнение на обекта на обществената поръчка по обявената от Вас процедура с горепосочения предмет, съобразено с Техническите спецификации.

1. След като получихме и проучихме документацията за участие с настоящата техническа оферта, декларираме, че ще изпълним обществената поръчка, съгласно изискването на Възложителя от документацията за участие и техническата спецификация.

2. Заявяваме, че се считаме обвързани от условията, задълженията и отговорностите, поети с направеното от нас предложение и приложенията към него, представляващи негово съдържание минимум 6 /шест/ месеца, считано от крайния срок за получаване на офертите.

Обособена позиция 2: Услуги по зимно поддържане и почистване на част от общинска пътна мрежа на територията на Район Панчарево и Район Витоша

3. Ще изпълнявам следните дейности:

№ от ценовото предложение	Наименование на дейността
	Дейности по почистване на пътища (улици и/или булеварди):
1	Доставка и монтаж на улични кошчета за битови отпадъци (съгласно ТС - Технически изисквания, експлоатация и поддръжка на улични кошчета)
2	Ръчно почистване на отпадъци от улични кошчета
3	Механизирано метене на пътни платна;
4	Ръчно метене, вкл. почистване на прораснала трева на тротоари, регули на пътни/улични платна, спирки на МГТ, надлези и др. , вкл. събиране, товарене и транспортиране до съоръжение за третиране.
5	Тесане на треви по тротоари, пътни/улични платна, пешеходни зони и други места за обществено ползване, вкл. събиране, товарене и транспортиране на отпадъците до съоръжение за третиране
6	Ръчно събиране на отпадъци по тротоари, банкети, разделителни ивици, откоси, канавки, земни окопи, ограничителни ивици в обхвата на пътя и други места за обществено ползване, вкл. събиране, товарене и транспортиране на отпадъците до съоръжение за третиране
7	Механизирано почистване на пътно платно от натрупани отпадъци като смеси за зимно обезопасяване, наноси, пясък, пръст, треви и др., вкл. събиране, товарене и транспортиране на отпадъците до съоръжение за третиране
8	Ръчно почистване на пътно платно от натрупани отпадъци като смеси за зимно обезопасяване, наноси, пясък, пръст, треви и др., вкл. събиране, товарене и транспортиране на отпадъците до съоръжение за третиране
9	Ръчно почистване на тротоари от натрупани отпадъци (наноси, пясък, пръст, треви и др.)
10	Почистване на банкети от натрупани отпадъци (наноси, пясък, пръст и др.) вкл. събиране, товарене и транспортиране на отпадъците до съоръжение за третиране;
11	Косене на трева по банкети, земни окопи, разделителни ивици, откоси, ограничителни ивици в обхвата на пътя и други места за обществено ползване, вкл. събиране, товарене и транспортиране на отпадъците до съоръжение за третиране
12	Изсичане на храстова и дървесна растителност в обхвата на пътя, вкл. събиране, товарене и транспортиране на отпадъците до съоръжение за третиране;
12.1	Изсичане на храстова растителност в обхвата на пътя, вкл. събиране, товарене и транспортиране на отпадъците до съоръжение за третиране;
12.2	Изсичане на дървесна растителност в обхвата на пътя, вкл. събиране, товарене и транспортиране на отпадъците до съоръжение за третиране;

Обособена позиция 2: Услуги по зимно поддръжане и почистване на част от общинска пътна мрежа на територията на Район Панчарево и Район Витоша

13	Почистване на облицовани канавки/земни окопи от наноси и др. отпадъци, вкл. събиране, товарене и транспортиране до съоръжение за третиране
14	Почистване от наноси и др. отпадъци, поддържане проводимостта на: водостоци, разположени напречно на пътя, водостоци в оста на канавката, отводнителни улеи в пътно платно, бетонови отводнителни улеи (тип италиански), пречиствателни съоръжения , вкл. събиране събиране, товарене , транспортиране на отпадъците до съоръжение за третиране;
14.1	водостоци, разположени напречно на пътя, (вток, тръбен/плочест участък и отток), вкл. събиране, товарене, транспортиране на отпадъците до съоръжение за третиране
14.2	водостоци, в оста на канавката, (вток, тръбен/плочест участък и отток), вкл. събиране, товарене, транспортиране на отпадъците до съоръжение за третиране
14.3	отводнителни улеи в пътно платно, вкл. събиране, товарене, транспортиране на отпадъци до съоръжение за третиране
14.4	бетонови отводнителни улеи (тип италиански), вкл. събиране, товарене и транспортиране на отпадъци до съоръжение за третиране
14.5	пречиствателни съоръжения , вкл. събиране, товарене, транспортиране на отпадъци до съоръжение за третиране
15	Почистване, поддържане проводимостта на дъждоприемните шахти, разположени по пътните/уличните платна, вкл. събиране, товарене и транспортиране на отпадъците до съоръжение за третиране;
16	Измиване с автоцистерна на пътно платно, тротоари, спирки на МГТ и др. места за обществено ползване, вкл. събиране, товарене и транспортиране на отпадъците до съоръжение за третиране
17	Оросяване на пътно платно
18	Почистване на пътни принадлежности – пътни знаци, пътеуказателни табели, предпазни тръбно-решетъчни парапети и еластични предпазни огради (мантинели);
18.1	• пътни знаци
18.2	• пътеуказателни табели
18.3	• предпазни тръбно-решетъчни парапети
18.4	• еластични предпазни огради (мантинели)
19	Почистване на пътни платна след пътно-транспортни произшествия или други аварии (разлив на гориво-смазочни материали и др. замърсявания), вкл. Събиране, товарене и транспортиране до съоръжение за третиране
20	Почистване на рекламни и агитационни материали
21	Почистване на графити
	Дейности по зимно поддържане на пътища:
22	Механизирано обработване на пътни платна, чрез разпръскване на подходящи смеси (химически вещества, пясъчно-солна смес) или минерални материали (пясък)
22.1	Механизирано обработване на пътни платна, чрез разпръскване на натриев хлорид (NaCl)

Обособена позиция 2: Услуги по зимно поддържане и почистване на част от общински пътни мрежа на територията на Район Панчарево и Район Витоша

3

22.2	Механизирано обработване на пътни платна, чрез разпръскване на магнезиев дихлорид (MgCl ₂)
22.3	Механизирано обработване на пътни платна, чрез разпръскване на калциев дихлорид (CaCl ₂)
22.4	Механизирано обработване на пътни платна, чрез разпръскване на смес от натриев хлорид и калциев хлорид и др.
22.5	Механизирано обработване на пътни платна, чрез разпръскване на пясъчно - солна смес
22.6	Механизирано обработване на пътни платна, чрез разпръскване на минерални материали (пясък)
23	Механизирано почистване от сняг на пътни платна
24	Ръчно обработване на тротоари, надлези, спирки на МГТ и други места за обществено ползване, чрез разпръскване на смеси
25	Ръчно почистване от сняг и стъргане на утъпкан сняг и лед
26	Товарене и извозване на сняг
27	Доставка, разполагане, поддържане и демонтиране на снегозащитни съоръжения

Нашето конкретно предложение за изпълнение на поръчката е:

I. ПРЕДВАРИТЕЛНА ИНФОРМАЦИЯ

Настоящото Техническо предложение представлява детайлна оферта за изпълнение на услугите, включени в открита процедура за възлагане на обществена поръчка с предмет: Услуги по зимно поддържане и почистване на пътища в Природен парк „Витоша“; част от републиканските пътища и общинската пътна мрежа на територията на Столична община, по обособена позиция 2

Район Панчарево е най-големият по територия административен район на Столична община с площ от 364 743 дка.

Постоянното население на район „Панчарево“ към 2011г. е около 30 000 ж. като наличието на много вилни зони с постоянно обитаване почти удвоява населението в някои населени места. Район „Панчарево“ е с най-голяма територия в структурата на област София град. В район „Панчарево“ се намира и най-голямото село в България – Лозен, с население над 6 000 жители.

Пътната и транспортна инфраструктура в района е сравнително добре развита. Разписанията на масовия градски транспорт са балансираны по оптимален начин, така че да задоволяват специфичните нужди на населението. Няма населено място от района което да не е обхванато от маршрутите на СГТ, като за по-големите села е осигурен и допълнителен транспорт. Достъпа от и до центъра на София, както и от всички точки на района до общинската администрация се осъществява посредством изградената републиканска и общинска пътна мрежа (Околовръстен път, бул. Цариградско шосе, бул. Самоковско шосе, бул. Бистришко шосе, бул. Симеоновско шосе, ул. Стар Лозенски път, ул. Съединение, ул. Никола Крушкин-Чолака, ул. Патриарх Герман, както и направленията „Панчарево – Бистрица“ и „Железница – Плана“).

На територията на района влиза голяма част от Природен парк „Витоша“, Район Витоша е един от най-големите райони в град София, обхваща 5 квартала и 2 села - кв. Павлово – Бъкстон и част от Манастирски ливади, кв. Княжево, кв. Бояна, кв. Симеоново, кв. Драгалевци, селата Владая и Мърчаево.

Район Витоша е един от районите намиращи се в гр. София с най-голямо нарастване в периода 2001 – 2011г. Витоша /18 514 д./, Ръстът на района е почти 43% спрямо броя на населението им през 2001 г. Този ръст се обуславя от това, че в тези райони се разви масово жилищно строителство.

Транспортната инфраструктура на район "Витоша" е специфична, обхваща десет отдалечени квартала, голяма част от бул. „ Цар Борис III" с левия локал, прилежащата част от южната дъга на СОП , правителственото трасе в Бояна с част от бул."България" , пътните подходи за х.Алеко и Златните мостове.

Към транспортната мрежа на район "Витоша" са включени и пътните връзки за х. Алеко и м. Ветровала. През 2013г. се изгради пътят до х. Звездица на стойност 533 хил. лв., а през 2014г. се извърши рехабилитация на пътя до Драгалевски манастир на стойност 51 000лв. Район "Витоша" е един зелен квартал в подножието на планината и изграждането и поддържането на пътната мрежа е от особена важност за достъпа до парк "Витоша", като посещавана туристическа дестинация и е едно богатство не само за жителите на района, но и на София.

Витоша се намира в непосредствена близост до София и Перник, и вследствие на това планината се е променила повече, отколкото другите български планини. На територията на планината се намира Природен парк Витоша, най-старият на Балканския полуостров. Тя е любимо място за туризъм на софиянци и перничани.

Най-популярните туристически маршрути за високите части на Витоша започват от северните околности на планината при софийските квартали Драгалевци, Симеоново, Княжево и селата Бистрица, Железница и Владая. До тях водят асфалтови пътища, имат връзка и с редовни пътнически автобусни линии от София.

Транспортът от София се осъществява с автобуси, маршрутни таксите, кабинков лифт Симеоново-Алеко и седалков лифт Драгалевци. Планината е сред Стоте национални туристически обекта със своя първенец – Черни връх.

Района е изправен пред проблем с Неодобра достъпност до парк Витоша, недобра поддръжка на съоръженията и другата туристическа инфраструктура; прекъсване на връзките на града с планината, което от своя страна натоварва предвижването на туристическия поток към всички забележителности по пътищата.

Близостта на района до централната градска част на града обуславя непрестанното движение на екскурзианти, предвижващи се до различни точки на района с автобуси, маршрутни линии и лични превозни средства.

С оглед горепосочената информация и изключително детайлното разглеждане на всички особености на район Витоша и район Панчарево, Дружеството счита за необходимо, поддържането и почистването на тази част от общинската пътна мрежа, да бъде извършвано по професионален начин. Развиването на туризма, запазването на всички водни източници, опазването на живота в крайградските райони, и запазването и развиването на планината, са приоритет на „ЗМБГ“АД. Ние разбираме изключителната важност за поддържането на чистота и безопасността на пътната мрежа, като съпътстващ фактор на всички отделни точки свързани с европейския облик на столицата.



1 ПРЕДМЕТ НА ОБЩЕСТВЕНАТА ПОРЪЧКА

Възложител на настоящата обществена поръчка е Столична община.

Срокът на договора е 24 месеца, считано от датата на регистрационния индекс на Столична община. Срокът на договора, може да бъде продължен при същите условия с нови 24 месеца след изтичане на първоначалния срок, като се подписва анекс към настоящия договор.

В представеното тук Техническо предложение е разработена стратегия за изпълнение, съобразена с целите на Възложителя за покриване на изискванията за:

Обособена позиция 2: Услуги по зимно поддържане и почистване на част от общинска пътна мрежа на територията на Район Панчарево и Район Витоша:

Район Панчарево, със следните пътни участъци:

кв. Симеоново – с. Бистрица SOF 1123
с. Железница – с. Плана SOF 2124
с. Панчарево – с. Бистрица

Район Витоша, със следните пътни участъци:
кв. Симеоново – с. Бистрица SOF 1123

2 ДЕЙНОСТИ, ВКЛЮЧЕНИ В ОБХВАТА НА ПОРЪЧКАТА

С оглед на динамично заложения обхват и обем на дейностите, Техническото предложение е съобразено и с прогнозиране на развитието на урбанизираната и крайградската среда. Планирането и прогнозите са базирани на съществуващия опит на дружеството, като настоящ изпълнител на дейностите, в редица столични райони / р-н Триадица и р-н Младост/, изпълнява и Услуги по зимно поддържане и почистване на част от републиканските пътища на територията на Столична община – Републикански пътища – Юг: Републикански път / II – 82 / Самоков – София от км 81+400 до км 86+700; Републикански път / II – 18 / Софийски околоръстен път – Южна дъга от км 38+100 до км 62+007.

Дейностите, включени в обхвата на поръчката, са обособени от Възложителя в две големи групи, съобразно предмета и техническите специфики за изпълнение на всяка от групите, което е изцяло възприето и съобразено в стратегията на дружеството:

- ✓ Дейности по почистване на пътища (улици и/или булеварди);
- ✓ Дейности по зимно поддържане на пътища (улици и/или булеварди).

Дейностите в двете групи са свързани с поддържане на инфраструктурата и средата за живот и предмета им излиза извън рамките на тясното определение за управление на отпадъци. Ето защо, дружеството въз основа на досегашния си опит предлага Стратегия, в която са интергирани физическите и човешките елементи в система за извършване на услугата, с обособени организационно и технически дейности по събиране и по почистване, съответно зимното почистване, по начин, който да позволи оптималното диференциране и самостоятелно управление на двете групи, при оптимален синхрон по между им, каквато е и целта на Възложителя.

Първата група дейности, предмет на поръчката, са обособени от Възложителя като Дейности по почистване на пътища (улици и/или булеварди). Тези дейности спадат към групата на дейностите, които не са пряко свързани със събиране и транспортиране на отпадъци, но от тях се генерират отпадъци и в технологията им се включва събирането и транспортирането им. Те се характеризират с вътрешно разделение по признак дали се извършват ръчно, или механизирано, както и функционално разделени според метода на почистване -

измиване с вода, отстраняване чрез помитане или механичното или химическото отстраняване чрез друг способ на замърсяванията и отпадъците.

Предвид диференциацията на дейностите дали биват извършвани ръчно и механизирани, Възложителят е предвидил специфики, свързани с отчитането им, като механизирани се извършват по маршрути, а за ръчно извършваните такива не се изискват. Това се налага изхождайки от характера и спецификите на ръчните дейности които са нелинейни, а покриващи определена площ.

В дейностите по почистване, така както Възложителят ги е обособил, са включени и дейности, които са неприсъщи на пръв поглед на същински хигиенни такива, като косене на тревни площи и подрязване на храсти, както и оросяване с цел намаляване на запрашеността на въздуха, тесане на прорасли в настилката треви и др. Тези дейности обаче, от една страна са функционално и технологично близки до дейностите по почистване, от друга - улесняват самото почистване, а от трета страна, технологично обуславят цялостната поддръжка на пътната инфраструктура, и заедно със зимното поддържане, оформят и изграждат единна концепция за поддържането на транспортните артерии на Столична община.

Дейностите в първата група, са обособени от Възложителя като отделни услуги, чрез което Възложителят цели да бъдат разграничени технически и организационно, а именно:

- 2.1 **Дейности по почистване на пътища (улици и/или булеварди)**
- 2.1.1 Доставка и монтаж на улични кошчета за битови отпадъци;
- 2.1.2 Ръчно почистване на отпадъци от улични кошчета;
- 2.1.3 Механизирано метене на пътни платна;
- 2.1.4 Ръчно метене, вкл. почистване на прораснала трева на тротоари, регули на пътни/улични платна, спирки на МГТ, надлези и др., вкл. събиране, товарене и транспортиране до съоръжение за третиране.
- 2.1.5 Тесане на треви по тротоари, пътни/улични платна, пешеходни зони и други места за обществено ползване, вкл. събиране, товарене и транспортиране на отпадъците до съоръжение за третиране;
- 2.1.6 Ръчно събиране на отпадъци по тротоари, банкети, разделителни ивици, откоси, канавки, земни окопи, ограничителни ивици в обхвата на пътя и други места за обществено ползване, вкл. събиране, товарене и транспортиране на отпадъците до съоръжение за третиране;
- 2.1.7 Механизирано почистване на пътно платно от натрупани отпадъци като смеси за зимно обезопасяване, наноси, пясък, пръст, треви и др., вкл. събиране, товарене и транспортиране на отпадъците до съоръжение за третиране;
- 2.1.8 Ръчно почистване на пътно платно от натрупани отпадъци като смеси за зимно обезопасяване, наноси, пясък, пръст, треви и др., вкл. събиране, товарене и транспортиране на отпадъците до съоръжение за третиране;



- 2.1.9 Ръчно почистване на тротоари от натрупани отпадъци (наноси, пясък, пръст, треви и др.), вкл. събиране, товарене и транспортиране на отпадъците до съоръжение за третиране;
- 2.1.10 Почистване на банкети от натрупани отпадъци (наноси, пясък, пръст и др.), вкл. събиране, товарене и транспортиране на отпадъците до съоръжение за третиране;
- 2.1.11 Косене на трева по банкети, земни окопи, разделителни ивици, откоси, ограничителни ивици в обхвата на пътя и други места за обществено ползване, вкл. събиране, товарене и транспортиране на отпадъците до съоръжение за третиране;
- 2.1.12 Изсичане на храстова и дървесна растителност в обхвата на пътя, вкл. събиране, товарене и транспортиране на отпадъците до съоръжение за третиране;
- 2.1.13 Почистване на облицовани канавки/земни окопи от наноси и др. отпадъци, вкл. събиране, товарене и транспортиране до съоръжение за третиране;
- 2.1.14 Почистване от наноси и други отпадъци, поддържане проводимостта на:
- водостоци, разположени напречно на пътя (вток, тръбен/плочест участък, отток), вкл. събиране, товарене и транспортиране на отпадъците до съоръжение за третиране;
 - водостоци в оста на канавката (вток, тръбен/плочест участък, отток), вкл. събиране, товарене и транспортиране на отпадъците до съоръжение за третиране;
 - отводнителни улеи в пътно платно, вкл. събиране, товарене и транспортиране на отпадъците до съоръжение за третиране;
 - бетонови отводнителни улеи (тип италиански), вкл. събиране, товарене и транспортиране на отпадъците до съоръжение за третиране;
- 2.1.15 Почистване, поддържане проводимостта на дъждоприемните шахти, разположени по пътните/уличните платна, вкл. събиране, товарене и транспортиране на отпадъците до съоръжение за третиране;
- 2.1.16 Измиване с автоцистерна на пътно платно, тротоари, спирки на МГТ и др. места за обществено ползване, вкл. събиране, товарене и транспортиране на отпадъците до съоръжение за третиране;
- 2.1.17 Оросяване на пътно платно;
- 2.1.18 Почистване на пътни принадлежности – пътни знаци, пътеуказателни табели, предпазни тръбно-решетъчни парапети и еластични предпазни огради (мантинели) и др.;
- 2.1.19 Почистване на пътни/улични платна след пътно-транспортни произшествия или други аварии (разлив на гориво-смазочни материали и др. замърсявания), вкл. събиране, товарене и транспортиране на отпадъците до съоръжение за третиране;
- 2.1.20 Почистване на рекламни и агитационни материали;

2.1.21 Почистване на графити.

Втората група дейности, са сезонните дейности, определени от Възложителя като Дейности по зимно поддържане на пътища. Те са свързани с поддържане проходимостта на пътните артерии ~~преходими~~ в условия на снеговалежи и залежавания.

Функционалната връзка между механизираниите дейности по зимно поддържане и дейностите по почистване е допълнена от възложителя с предвидената възможност за използване на мултифункционална техника, а именно преоборудване на автомобилите за миене с необходимите устройства за снегопочистване и за разпръскване на смеси. Друга такава връзка между дейностите е наличието на цялостна концепция за поддържане на пътищата в различните сезони. Не на последно място съществува взаимовръзка между зимното почистване с първата група дейности, която се обуславя от две страни - от една страна остатъците от смесите се почистват чрез дейностите от първата група, съответно са включени в системата за събиране и транспортиране на депо „Враждебна“, а от друга - като подготовка за качествено изпълнение на дейностите по зимното поддържане, се явява дейността по почистване на сезонни отпадъци като наноси и утайки от оттоци, с цел предотвратяване на последващи проблеми при снеготопенето.

Дейностите, включени от Възложителя в тази група са:

2.2 Дейности по зимно поддържане на пътища (улици и/или булеварди);

- 2.2.1 Механизирано обработване на пътни платна, чрез разпръскване на подходящи смеси (химически вещества, пясъчно-солна смес) или минерални материали (пясък);
- 2.2.2 Механизирано почистване от сняг на пътни платна;
- 2.2.3 Ръчно обработване на тротоари, надлези, спирки на МГТ и други места за обществено ползване, чрез разпръскване на смеси;
- 2.2.4 Ръчно почистване от сняг и стъргане на утъпкан сняг и лед;
- 2.2.5 Товарене и извозване на сняг;
- 2.2.6 Доставка, разполагане, поддържане и демонтиране на снегозащитни съоръжения.

3 ТРАНСПОРТИРАНЕ НА ОТПАДЪЦИТЕ ДО СЪОРЪЖЕНИЯ ЗА ТРЕТИРАНЕ

Въз основа на посочените по-горе обособени услуги, в стратегията на дружеството са изведени видовете потоци отпадъци, които ще бъдат събирани

отделно и транспортирани на различните площадки от системата за последващо третиране и оползотворяване до окончателното им обезвреждане, а именно:

- 3.1 Събраните отпадъци от улични кошчета, ръчно метене и ръчно почистване ще се транспортират до най-близките контейнери за битови отпадъци, които се обслужват и транспортират от съответния оператор до завод за механично-биологично третиране на площадка "Садината" или друго съоръжение посочено от възложителя.
- 3.2 Събраните количества окосена трева от обхвата на пътя, окастрени клони и други ще се транспортират до инсталация за биологично третиране на площадка „Хан Богров“ или друго съоръжение посочено от възложителя
- 3.3 Събраните отпадъци от почистване на пътните платна, тротоари, банкети и други места за обществено ползване ще се транспортират до депо за строителни отпадъци и инертни материали в кв. „Враждебна“ или друго съоръжение посочено от възложителя.
- 3.4 Събраните отпадъци от почистване на отводнителни съоръжения ще се транспортират до депо за строителни отпадъци и инертни материали в кв. „Враждебна“ или друго съоръжение посочено от възложителя.

Събирането и транспортирането на потоците отпадъци, които се предвижда да бъдат генерирани от дейностите по почистване, са включени в технологията и организацията, както и в техническото, логистично и финансово подсигуриране на дейности така, както е изискал Възложителя, с цел да се осигури концепция за цялостен алгоритъм на изпълнение, контрол, организация и проследяване на всеки отделен етап по пътя на отпадъците от мястото на генерирането до мястото за обезвреждане им.

При изграждането на цялостната стратегия на изпълнение е взето предвид и обстоятелството, че Възложителят е запазил правото си да променя площадките, на които ще се транспортират отпадъците по време на изпълнение на поръчката.

4 ЗАКОНОДАТЕЛСТВО, СТАНДАРТИ, РАЗРЕШИТЕЛНИ, ЗАСТРАХОВКИ

4.1 ЗАКОНОДАТЕЛСТВО И СТАНДАРТИ

Дружеството ще извършва услугите в пълно съответствие и съблюдаване изискванията на българското законодателство, включително и приложимото право на Европейския съюз, с всичките им последващи изменения в периода на изпълнение на поръчката, респ. договора. Дружеството ще извършва услугите в пълно съответствие с изискванията на българското законодателство, вкл. План за управление на Природен парк Витоша, приет с Решение № 305/22.04.2005г. на МС на Република България, Наредба № РД-02-20-19/12.11.2012г. за поддържане и текущ ремонт на пътищата на МРРБ, Наредба № 3 за временната организация и безопасността на движението при извършване на строителни и монтажни работи по пътищата и улиците на МРРБ от 16.08.2010г.

Възложителят съвместно с Изпълнителя и районните администрации, работят по изпълнение на изискванията от „Програмата за управление на дейностите по отпадъците“ на Столична община, валидна за периода на изпълнение.

Дружеството притежава и поддържа валидни следните документи, обезпечаващи цялостното изпълнение на дейността му по занятие, така и на дейностите, включени в обхвата на настоящата поръчка:

- ✚ Регистрационен документ за извършване на дейности по събиране и транспортиране на отпадъци по чл.35, ал.3 от Закона за управление на отпадъците, издаден по реда на по реда на глава пета, раздел II от същия закон;
- ✚ Регистрационни талони на транспортните средства и сертификат отговарящ на стандарт за емисии минимум *ЕВРО 6* или действащия в момента на доставката стандарт - за допълнително доставените транспортни средства по време на срока на изпълнение на договора;
- ✚ Документи за квалификация и правоспособност на водачите на транспортните средства, както и на останалите служители, за длъжностите на които се изискват такива;
- ✚ Сертификати: за внедрена система за управление на качеството; за опазване на околната среда, включително и по EMAS съгласно Регламент (ЕО) № 1221/2009 на Европейския парламент и на Съвета от 25 ноември 2009 г. относно доброволното участие на организации в Схемата на Общността за управление по околна среда и одит; и за безопасни и здравословни условия на труд, издадени от акредитирана сертифицираща организация с обхват, включващ дейностите по предмета на поръчката, както и съпътстващата системите документация за стандартни оперативни процедури и за редовни и извънредни одити; Изпълнителят осигурява съответствие с плана за качество като предприема редовни вътрешни одити и периодични прегледи на системата за управление на качеството. Изпълнителят определя лице/лица, отговорно/и за качеството.

Изпълнителят е длъжен да предоставя на Възложителя, копия от годишните одитни доклади за предходната година по оценка на съответствието системата за контрол и управление на качеството и околната среда в съответствие с изискванията на внедрените стандарти, в срок от 1 месец от изготвянето им.

- ✚ Сертификат за система за управление, сертифицирана съгласно изискванията на стандарта ISO 9001:2015
- ✚ Сертификат за система за управление, сертифицирана съгласно изискванията на стандарта ISO 14001:2015
- ✚ Сертификат за система за управление, сертифицирана съгласно изискванията на стандарта EMAS съгласно Регламент (ЕО) № 1221/2009 на Европейския парламент и на Съвета от 25 ноември 2009 г. относно

доброволното участие на организации в Схемата на Общността за управление по околна среда и одит

- ✚ Сертификат за система за управление, сертифицирана съгласно изискванията на стандарта BS OHSAS 18001:2015

Към момента на подаване на офертата, дружеството притежава и се задължава да поддържа същите или еквивалентни сертификати, със съответните изменения, за срока на изпълнение на договора.

- ✚ Сертификати от производителя и листове за безопасност за ползваните материали и консумативи;
- ✚ Необходимите документи за регистрация на ползваните водоизточници, предоставени от собствениците на водоизточниците;
- ✚ Документи за правното основание за ползване и/или собственост на активите и материалните запаси, предназначени за изпълнение на договора;
- ✚ Пълна счетоводна, одитна и отчетна документация по изпълнението на договора, съгласно изискванията на приложимите счетоводни стандарти и условията на договора и техническите спецификации;
- ✚ Регистър на цялата писмена и електронна кореспонденция между страните по договора, свързана със сключването и изпълнението му;
- ✚ Регистри на транспортните средства и регистър на сигналите и жалбите, водени в съответствие с изискванията на техническите спецификации и договора;
- ✚ Нормативно изискуемата данъчна, осигурителна и трудова документация, свързана с наемането на персонала и данъчната отчетност на извършваната дейност по договора;
- ✚ Нормативно изискуемата отчетна документация по реда на ЗУО и подзаконовите актове по отчитане на дейностите с отпадъците;
- ✚ Изискуемата търговска и/или друга правна регистрация на дружеството и на извършваната дейност;
- ✚ Изискуемите по договора, както и задължителните по закон застраховки и изискуемите гаранции за изпълнение на договора;
- ✚ Утвърдените Оперативни планове, съгласно изискванията на договора и техническите спецификации;
- ✚ Записи от системата за GPS контрол и обмен на данни, във формата и съдържанието съгласно Техническите спецификации;
- ✚ Документация за проведените информационни кампании и за резултатите от тях.

4.2 ЗАСТРАХОВКИ И РАЗРЕШИТЕЛНИ

Към момента на подаване на офертата, дружеството притежава и се задължава да поддържа същите или еквивалентни, валидни за срока на изпълнение на договора, следните сертификати за внедрени системи за управление на качеството, околната среда и за безопасни и здравословни условия на труд:

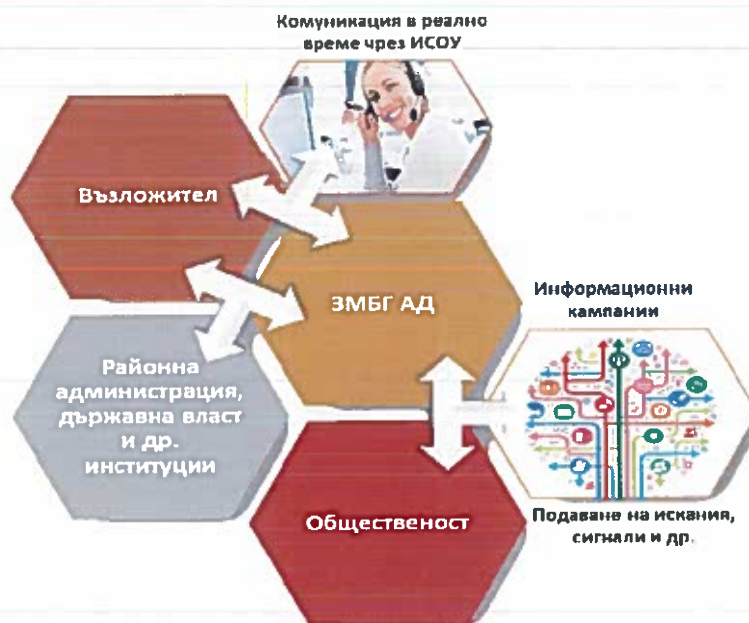
- ✦ Регистрация в Търговския регистър към Агенция по вписванията, с фирмено наименование „ЗМБГ“ АД, ЕИК 200706452, седалище и адрес на управление гр. София, ж.к. Карпузица, ул. Евлия Челеби 55;
- ✦ Регистрация в МОСВ - РИОСВ София, за извършване на дейност по събиране и транспортиране, издадена на „ЗМБГ“ АД, в съответствие с §.1, т.41 и 43 от ДР на ЗУО.

Към момента на подаване на офертата дружеството притежава и се задължава да поддържа същите, или еквивалентни, със съответните изменения, валидни за срока на изпълнение на договора следните застраховки:

- ✦ Застраховка „Гражданска отговорност“ на водачите на МПС, с които дружеството ще изпълнява услугите;
- ✦ Застраховка „Трудова злополука“ на работниците и служителите, чрез които дружеството ще изпълнява дейностите.

5 КОМУНИКАЦИЯ, ОБМЕН НА ИНФОРМАЦИЯ, ЖАЛБИ И СИГНАЛИ

5.1 КОМУНИКАЦИИ С ВЪЗЛОЖИТЕЛЯ



Комуникационната стратегия е изведена от Възложителя като приоритет в създаването на цялостна информационна система на услугите, поради което е предвидено значително експертно, техническо и финансово осигуряване на комуникациите и информационния обмен.

Акцент в дружествената политика, а и увереност в това ни дава дългогодишния ни опит, че наред с етикета, която трябва да спазваме, умението да общуваме също играе важна роля за успеха ни и може да се отрази положително на ефективността на нашата работа.

Ето защо, ЗМБГ АД е изградило и има на разположение в офиса си звено, което поддържа и осигурява пряка и обратна непрекъсната връзка за комуникация, по всяко време на денонощието, обезпечена чрез телефон/и, факс, електронна поща, което ще бъде на разположение и за целите на изпълнение на настоящата поръчка, в случай, че бъде избрано за изпълнител.

Разпределението е следното:

- в интервала от 09.00 часа до 18.00 часа дейността ще се извършва от офис мениджъра, лицето отговорно за GPS системата, дежурният диспечер;
- за интервала от 18.00 часа до 24.00 часа и от 00.00 часа до 09.00 часа дейността се извършва от дежурния диспечер.

Основният способ на комуникация, която дружеството поддържа е чрез мобилна връзка със заинтересованите страни в процеса: между служителите в дружеството, между дружеството и гражданите, между дружеството и Възложителя, като дружеството поема ангажимент, при необходимост, да осигури денонощна връзка между отговорника и Възложителя. В случай на промяна и/или актуализация на подадената информация (промяна на телефонни номера), в срок от 24 часа, дружеството се задължава да уведоми Възложителя. За предаването на информацията, постъпила между 00:00 часа и 9:00, дежурният диспечер, ще подава входящите сигнали на служителя назначен на позиция офис мениджър.

Дружеството при промяна на сътрудниците и/или отговорникът, както и на техните телефонни номера ще предоставя актуализирана информация на Възложителя и/или на неговите упълномощени представители, в срок от 24 часа.

Дружеството ще предостави първични данни за всяка извършена дейност, в реално време като:

- ✓ Ще осигури пренос на информация в реално време до сървърите на Информационната система за управление на отпадъците на Възложителя;
- ✓ Ще осигури възможност за верификация на Ежедневните констативни протоколи (ЕКП) с данните от GPS системата, при възникване на спорове между Изпълнителя и Възложителя.

5.2 КОМУНИКАЦИЯ С ОБЩЕСТВЕННОСТТА - ЖАЛБИ И СИГНАЛИ.

Предвидената комуникация с обществеността изцяло е съобразена с изискванията на Техническите спецификации, при следните основни акценти:

- ✓ Отговорниците по пътни участъци ще следят за състоянието и при необходимост отправят писмено искане за други дейности извън договорените, което ще се адресира към Възложителя, който чрез Столичен инспекторат извършва проверка, съставя Констативен протокол, и го предоставя на дружеството със срок за изпълнение.
- ✓ Сигнали и жалби от физически и юридически лица за некачествено извършени дейности ще се приемат пряко от дружеството на публично оповестени и изписани върху техническите средства и работните облекла

телефон, факс, електронен адрес. Същото ще предприема коригиращи действия и ще уведомява Възложителя писмено по факс и по електронен път;

- ✓ Дружеството ще записва, съхранява и поддържа база данни за всички получени сигнали, жалби и искания, както и за предприетите коригиращи действия след извършена проверка, като при поискване ще предоставя достъп до базата данни на Възложителя.

При постъпване на сигнали и жалби от физически и юридически лица, дружеството ще ги въвежда в базата данни, като при поискване от Възложителя максимално бързо, ясно и структурирано да даде информация, заедно с предприетите коригиращи действия. Достъп до програмата, генерираща данните, с права за въвеждане на информацията, ще имат офис мениджъра и дежурният диспечер, а всички ръководни служители ще имат права само да преглеждат информацията, за целите на осъществяване на текущ контрол.

След приемане и въвеждане на сигнала в базата данни от офис мениджъра и/или дежурния диспечер, същият я довежда до знанието на отговорника, който заедно с представители на Столичен инспекторат проверяват достоверността на посочената информация. При необходимост ще се предприемат коригиращи действия във времевите рамки определени от Възложителя.

5.3 КОМУНИКАЦИЯ С ОРГАНИ НА ДЪРЖАВНАТА ВЛАСТ И С РАЙОННИТЕ АДМИНИСТРАЦИИ. ВЗАИМОДЕЙСТВИЕ С ИНСТИТУЦИИТЕ

При мероприятия на Гражданска защита, Столично управление „Пожарна безопасност и защита на населението“, ОПП при СДВР, „Център за градска мобилност“ ЕАД, Дирекция на Природен парк Витоша и други органи при кризи и извънредни ситуации, обявени по съответния ред, Дружеството ще поддържа връзка с тях и ще изпълнява разпореденията им, като изрично ще уведомява Оперативния център на Столичен инспекторат. С предимство ще се обработват и подават, и респ. ще се отзовава на сигналите, подадени от „Центъра за спешна медицинска помощ“.

Ще бъде осигурена непрекъсната връзка на Възложителя с отговорника на дружеството, за да може да подава сигнали за нарушения и некачествено извършени дейности, като проверката и коригиращите действия ще бъдат проследявани и доведени до знанието на Столичен инспекторат и Възложителя чрез системата за сигнали, жалби и искания.

6 РАБОТНО ВРЕМЕ

Оптималното планиране на работното време при изпълнение на дейностите по почистване е от основно значение и дава отражение в следните аспекти:

- Минимално отклонение от графика на техниката в резултат на забавянния в пикови часове;
- Спазване на изискванията за приключване на определени дейности преди началния час на графика масов градски транспорт;
- Минимално утежняване на автомобилното движение в столицата;
- Минимално причиняване на безпокойства и неудобства на гражданите;
- Спазване на трудовите права на заетите в дейността работници;
- Осигуряване на 24 часова готовност за изпълнение на дейности по спешно възникнали случаи;
- Оптимизиране на разходите, намаляване на вредни емисии, ефективност на дейностите.

За постигане на горните цели, Възложителят е предвидил изисквания за работно време, които изцяло са заложили в концепцията за изпълнение, а именно:

- Изпълнителят ще спазва установеното работно време на работниците и служителите, при съобразяване на нормите на действащото законодателство и установените му вътрешноорганизационни актове;
- Услугите ще се изпълняват в съответствие със съгласувани с Възложителя часови и маршрутни графици, по начин и време, гарантиращи спокойствието на жителите;
- В работни дни /от понеделник до петък/, в периода от 07:00 ч. до 10:00ч. и в периода от 17:00ч. до 20:00ч. няма да се планират и няма да се изпълняват дейностите по събиране и транспортиране на отпадъци, механизирано миене и метене на улици с масов градски транспорт, с натоварен трафик и входно-изходни пътни артерии.

Дружеството ще поддържа дежурно звено от 6 човека за своя сметка – денонощно, целогодишно 365/366/ дни. То ще се състои от двама шофьора и четирима работника. Дежурното звено ще е необходимо освен за дейностите по възлагане, така също и при извънредни ситуации за дейностите с регулярни/целогодишни кратности. Екипите на дежурното звено през светлата част на денонощието ще обхождат пътните участъци и ще извършват регулярното почистване на кошчетата, почистване около спирките, ще се следи за пропуски при почистването, състояние на пътната настилка и възникнали ПТП и други извънредни ситуации. В тъмната част на денонощието дежурното звено отговаря на сигнали за ПТП, извънредни ситуации, бърза реакция при сигнали за пропуски и проверки на състоянието на пътя при интензивни снеговалежи, както да подава информация на зимното дежурство за необходимост от започване на дейности по почистване..

7 КОРПОРАТИВНА ИДЕНТИЧНОСТ И РАЗЯСНЯВАНЕ НА ОБЩЕСТВОТО

7.1 КОРПОРАТИВНА ИДЕНТИЧНОСТ

Функционалната корпоративна идентичност на ЗМБГ АД представя идеите, мотивите и целите на нашия бизнес. Последователността и вложените усилия в годините, ни помага дружеството да бъде лесно разпознаваемо, запомнящо се и респектиращо. В основата е логото на компанията ни. Като един от най-ценните ни активи, той е първото нещо, което нашите клиенти виждат. Ето защо той е

поставен върху всичките ни бланки за кореспонденция, визитни картички, маркетингови материали, уеб сайт, машини, съдове, техника, работно облекло и др.

За целите на настоящата поръчка, дружеството ще изпълнява дейностите по настоящата поръчка, под своята фирмена идентичност, като за това ще маркира цялото си оборудване, транспортни средства и работно облекло с едно и също лого, предварително одобрено от Възложителя.

Всички транспортни средства ще са с цвят, идентифициращ фирмата и с лого, както и с пореден идентификационен номер на автомобила, съгласно регистъра на техниката.



Върху работното облекло се обозначават ясно логото на дружеството и индивидуален идентификационен номер на работника, видим и четлив от разстояние, с цел идентификация на работниците и контрол на качеството и индивидуалните им усилия. Работното облекло и външният вид на служителите са важни за осигуряването на безопасни и здравословни условия на труд, за стимулиране на отговорното отношение към работата и

колективните усилия и за изграждането на имидж пред обществото за дейността на дружеството.

Цялата кореспонденция, която ще генерирана, при и по повод изпълнение на договора по тази поръчката, ЗМБГ АД ще осъществява на бланки с поставеното фирмено лого.

7.1.1 РАЗЯСНЯВАНЕ НА ОБЩЕСТВОТО, ИНФОРМАЦИОННИ КАМПАНИИ.

Като основен приоритет е изведено приобщаването на гражданите към опазването на околната среда, разумното и отговорно отношение към отпадъците, възприемането на отпадъците като ресурс, култура на поведение за чиста градска среда и разделно събиране, нетърпимост към безотговорното поведение, опазване на общинските активи и активите на дружеството, предназначени за изпълнение на договора.

В крайна сметка дали отпадъците са проблем или ресурс, зависи изцяло от това как ги управляваме. Превръщането на отпадъците в ресурс до 2020 г. е една от основните цели на Пътната карта за ефективно използване на ресурсите в Европа. Създаването на инфраструктура за събиране, сортиране и рециклиране е скъпо, но веднъж създадена системата генерира приходи и създава работни места. Това е дружествената философия и отправна точка в дейността ни.

A handwritten signature in blue ink, appearing to be a stylized name, located at the bottom right of the page.

Ето защо, при спазване изискванията на възложителя, дружеството ще организира, с назначения за целта PR специалист, информационни кампании за разясняване на:

- изискванията за събиране на генерираните отпадъци;
- разделно събиране на биоотпадъци;
- графици за събиране и транспортиране на отпадъци;
- почистване и зимно поддържане на пътища/улици и други места за обществено ползване;
- механизми на сигнализиране за несвършена работа;
- подаване на сигнали, жалби, и др.;
- отговорностите на гражданите.

Във връзка с предмета на конкретната поръчка, акцентите в кампанията ще бъдат насочени към опазване на природния парк и крайградските зони чисти, култура на поведение на пътя, като например да не се изхвърлят отпадъци от превозните средства и на банкетите при спиране, да се предпочитат екологични форми на транспорт и др.

Информационната кампания ще включва: изготвянето и разпространението на брошури (листовки), с насоченост към домакинства от крайградски зони, в режим на етажна собственост, ресторанти, училища, детски заведения и др., според начина на обслужване, по начин и във вид, одобрен от Възложителя.

Освен редовните кампании, при всяка промяна в посочените по-горе данни, дружеството ще информира незабавно обществеността чрез средствата за масово осведомяване (местни печатни и електронни медии), листовки, брошури, както и по друг подходящ начин, съгласуван с Възложителя.

Дружеството ще предоставя на Възложителя в едноседмичен срок след приключване на кампанията, отчет за провеждането ѝ, и анализ за резултатите.

8 ПЕРСОНАЛ И АКТИВИ НА ИЗПЪЛНИТЕЛЯ

За срока на изпълнение на договора, дружеството:

- ✓ Ще наеме и поддържа необходимия брой квалифициран и обучен персонал, който да е в състояние да изпълнява дейностите от предмета на поръчката.
- ✓ Ще определи и представи на Възложителя контактите на ръководителите, които ще отговарят за планирането и организирането на отделните видове дейности предмет на поръчката.
- ✓ Ще осигури сигнализирането на работния участък в обхвата на пътя/улицата, по всяко време при изпълнение на дейностите, в съответствие с изискванията на Наредба № 3 за временната организация и

безопасността на движението при извършване на строителни и монтажни работи по пътищата и улиците на МРРБ от 16.08.2010г.

Освен за осигуряването на безопасни и здравословни условия на труд, работното облекло и вида на служителите е важно за стимулиране на отговорното отношение към работата и колективните усилия, както и изграждането на имидж пред обществото за дейността на дружеството, както и за комуналните функции на общината.

Работниците ще бъдат облечени с работно облекло – лятно и зимно, което ще бъде лесно разпознаваемо, ярко оцветено със светло отражателни ивици, като за тези, които работят на уличното платно се предвижда по всяко време да носят индивидуални светлоотразителни жилетки. За по-добър контрол от страна на Възложителя и гражданите, върху работното облекло на всички работници дружеството освен логото ще постави и индивидуален идентификационен номер, който ще бъде видим и четлив.

Всички транспортни средства на Дружеството, ще са с цвят, идентифициращ фирмата и пореден идентификационен номер на автомобила, съгласно списъка на техниката, използвана при изпълнение на поръчката (от номер 1 до последния номер в списъка).

Изпълнителят изписва на предната страна на всяко улично кошче за отпадъци логото на фирмата. Надписите да са щамповани с контрастен цвят, а не прикрепени със самозалепващи се стикери.

9 ПРЕДПАЗНИ СРЕДСТВА

Дружеството задължително ще осигурява на работниците, изпълняващи дейности свързани с работа на уличното платно /ръчно метене, ръчно и механизирано ринене, измиване и др./ индивидуални светлоотразителни жилетки, с ярки видими цветове, съгласно изискванията за безопасност на движението.



Освен работното облекло дружеството, съгласно

законовите разпоредби на страната, ще осигури лични предпазни средства /защитни обувки и ръкавици/ за всички работници, участващи в изпълнението на дейностите по настоящата поръчка. Работното облекло и личните предпазни средства ще се поддържат чисти, в добро състояние и ще се подменят от дружеството при износване и повреда. За да гарантира задължителното носене

както на работното облекло, така и на личните предпазни средства дружеството ще създаде следната организация:

- ✓ Чрез превантивни мерки - по време на периодични инструктажи, които се правят задължително от проверителите за дадената дейност, ще се обяснява на работниците както задължението така и ползата от носенето на работното облекло и/или личните предпазни средства.
- ✓ Чрез налагането на дисциплинарни санкции.

За да могат да си изпълнят задълженията за деня носейки задължителните лични предпазни средства и работно облекло, дружеството ще осигури допълнителни резервни бройки от същите, които ще са налични както в базите ни, така и в служебните автомобили на проверителите. По този начин няма да се налага редуциране на личния състав, който не отговаря на задължителните условия за започване на работа.

10 НАЛИЧИЕ НА ТРАНСПОРТЕН ПАРК, СЕРВИЗ ЗА ПОДДРЪЖКА И СКЛАДОВА БАЗА

Основен фактор за точното изпълнение на дейностите, за осъществяването на цялостната концепция и за съблюдаването на Оперативния план, е наличието на технически капацитет и технически средства и възможности, както и поддържането на постоянно разположение на технически средства и резерв. Материалното осигуряване заема централно място в спецификациите на Възложителя, което изцяло е възприето в стратегията, която предлага дружеството, а именно:

Предвижда се използване на фирмена сервизна и гаражна база, достатъчно големи, където да домува техниката, да се складира консумативи, материали, резервни части, минерални материали (пясък), сол и химически смеси за зимата и съдове, както и да се извършва техническа поддръжка и обучение на персонала, както и административната дейност.

В базата ще се осъществява поддръжка, ремонт и почистване на транспортните средства и уличните кошчета, в помещения, оборудвани с инструменти и други съоръжения за тази цел. В складовата база ще се съхранява и необходимия резерв минимум 5 % от броя на уличните кошчета, разположени в обхвата на пътя/улицата.

Дружеството ще разполага също така с напълно оборудван сервиз, високо квалифициран персонал - началник автопарк, механици, монтьори и заварчици, които ще ремонтират техниката и ще отстраняват възникналите повреди. Ще се поддържа на склад необходимите резервни части и материали, за да може да се минимизира времето на престой на автомобилите в сервиз/ремонт.

Дружеството ще поддържа също така и дежурно звено, състоящо се от механик и двама монтьора, за отстраняване на евентуални повреди на техниката през нощните смени.

11 НАЛИЧИЕ НА ДОСТАТЪЧЕН КАПАЦИТЕТ

Дружеството гарантира, че ще разполага с необходимия брой транспортни средства и машини за почистване, оборудване и всякакви други активи, необходими за извършване на дейностите.

Ще съхранява всички активи в добро състояние, като ги поддържа в добър външен вид, хигиена и ги ремонтира за своя сметка. Ремонтът се организира по начин, който не пречи на изпълнението или качеството на дейностите.

Незабавно ще купува, наема или взема на лизинг транспортни средства и съоръжения, за да осигури всяка допълнително възникнала необходимост от увеличаване на обема на услугите по събиране, транспорт и почистване или за да се подменят излезли от експлоатация транспортни средства и оборудване.

За срока на изпълнение на договора, Дружеството декларира, че ще разполага с:

За Обособена позиция 2: Общинска пътна мрежа на Район Панчарево и Район Витоша

За дейности по почистване и зимно поддържане на пътища:

Предвижда се използване на фирмена сервизна бази, достатъчно голяма, където да домува техниката:

- 5 бр. снегорини (ширина на греблото мин. 2,50м);
- 5 бр. пясъкоразпръсквачи с възможност да разпръсква смеси /химически смеси,
пясъчно-солни смеси и минерални материали – пясък/

**Въз основа на отговор с изх.№ СОА-ТД26-10443 от 25.07.2018, Дружеството планира да се използват 5 броя многофункционални автомобили имащи гребло и пясъкоразпръсквач*

- 1 бр. верижна техника;
- 1 бр. челен товарач за база;
- 1 бр. комбинниран багер;
- 2 бр. специализирана техника за машинно миене и оросяване;
- 1 бр. специализиран автомобил за машинно метене – мотометачка;
- 1 бр. специализиран автомобил за извозване на зелени отпадъци, клони;

- 2 бр. самосвали за извозване на отпадъци;

11.1 При възлагане на дейност „Косене на трева“, Дружеството ще осигурява минимум 1 (един) брой моторна косачка.

11.2 При възлагане на дейност „Изсичане на храстова и отсичане на дървесна растителност в обхвата на пътя,“, Дружеството ще осигурява минимум 1 (един) брой моторна резачка.

11.3 При възлагане на дейност „Почистване на графити“, Дружеството ще осигурява минимум 1 (един) брой машина за почистване на графити.

Габаритите на техниката ще са съобразени със спецификата на пътя.

Дружеството ще поддържа диспечерско звено, чрез което денонощно ще координира и организира изпълнението на дейностите, спазване на маршрутите и графиците, материална обезпеченост на екипите, наличие на необходимата техника, исправност на техниката, състояние на поддръжания материален резерв, степен на изпълнение на графика за работа, спазване на работно време и изисквания за качество, реакция на сигнали, жалби и реакция при забавяне на изпълнението или непредвидими събития, взаимодействие между екипите, ръководен персонал и Възложителя, както и взаимодействие с дежурните екипи.

Задължение на ръководните звена преди започване на всеки наряд, работна смяна или извънредна дейност: осигуряване на готовност на екипите, включително исправна техника, консумативи, инвентар, необходимия персонал за попълването на екипите, резервен персонал при отсъствия, работно облекло и предпазни средства, инструменти, довеждане до знанието на екипите на маршрутите и графиците, както и всички промени в тях, обучение и инструктаж.

Дружеството ще осигури достатъчно количество материали за зимно поддръжане. Договорите за доставка на материалите ще се сключват преди началото на зимния сезон.

Диспечерското звено и отговорникът следят метеорологичните прогнози и създават необходимата организация по извършване на дейностите по лятно почистване само при благоприятни условия, както и през зимния сезон-снегопочистване за осигуряване на безопасността на движение. При прогнози за евентуален снеговалеж снегопочистващата техника ще бъде привеждана в готовност за работа и разполагана на местостоянките по списък в Оперативния план в частта за зимно поддръжане. Минимум 30 минути преди излизане на снегопочистващата техника от страна на диспечерското звено и началниците по райони ще се регистрира в Оперативния център на Столичен инспекторат началния час на излизане, вида на изпълняваните дейности, броя на техниката.

12 ТЕХНИЧЕСКИ ИЗИСКВАНИЯ, ЕКСПЛОАТАЦИЯ И ПОДДРЪЖКА НА ТЕХНИКАТА

Към момента на поръчката всички транспортни средства ще отговарят на стандарт минимум EURO 6, което се удостоверява със съответните сертификати от производителя, легализиран превод на български език. При закупуване на нови и при подмяна на технически амортизирани транспортни средства, същите ще отговарят на последните действащи екологични стандарти за транспортни средства.

Дружеството притежава заверено копие на договор/и за доставка/лизинг, сключени на свое име и/или наем на описаните в офертата му транспортни средства, точният модел, вид надстройка, технически характеристики, доставчикът на техниката, година на производство и стандартът на всяко транспортно средство, съгласно изискванията към двигателите с вътрешно горене за количеството емитирани газове в атмосферата по време на срока на договора.

Дружеството ще оборудва всяко транспортно средство или водач с уреди за комуникация (радиостанции или мобилни телефони).

Специализираната техника, която работи през нощта ще бъде оборудва с работна светлина, с цел улеснение работата на работниците в неосветените зони. Транспортните средства ангажирани с дейности по лятно почистване ще бъдат снабдени с метла и лопата за почистване на отпадъците при извършване на дейностите.

Дружеството ще поддържа всички транспортни средства технически изправни включително всички светлини, сирени, предупредителни устройства, шумозаглушители, резервоари за гориво и контроли за емисии на използваните транспортни средства и оборудване.

Дружеството ще поддържа архив на всички транспортни средства за времето и движението, включително час на излизане от зоната на паркиране в началото на работния цикъл, работа по време на работния цикъл и час на пристигане в зоната за паркиране в края на работния цикъл.

Регистрите на транспортните средства ще съдържат информация за теглото на товарите, в случай че транспортните средства доставят отпадъци до сепариращите инсталации, времето на престой и естеството на всяка неизправност и ремонтни дейности. Данни от записите на транспортното средство ще са на разположение на Възложителя.

Транспортните средства ще се почистват и измиват най-малко веднъж дневно. При необходимост ще се преобядисват.

На всяко транспортно средство на двете странични врати, ще се изпише логото на фирмата, стационарен телефон за връзка, инвентарен номер с едър шрифт с размери минимум h=8 x L=5 см за всеки знак, така че да са видими от разстояние 3 м. Надписите ще бъдат щамповани с контрастен цвят.

При транспортиране на отпадъци в открити автомобили, с цел недопускане на замърсяване, те ще бъдат покривани по подходящ начин.

13 ТЕХНИЧЕСКИ ИЗИСКВАНИЯ, ЕКСПЛОАТАЦИЯ И ПОДДРЪЖКА НА УЛИЧНИ КОШЧЕТА

При установена нужда дружеството, в срока за изпълнение, посочен от Възложителя, ще разположи съответните съдове, като същите ще бъдат включени в Оперативния план (месечни графици и ежедневни констативни протоколи). Всички улични кошчета ще са придружени със сертификат за качество, като моделът им ще бъде предварително предоставен на Възложителя за съгласуване и одобрение. При евентуална констатирана неизправност, дружеството ще ги подмени само с такива от одобрения вид.

Уличните кошчета са тип „стоящи“ с бетонова основа, с вместимост до 100 л., изработени от негорим материал, с капак и пепелник, отвор за отпадъците, с вътрешен цинкован съд и възможност за заключване. Този модел улични кошчета ще се монтират само на спирки на масовия градски транспорт и обществено значими места на териториите на Столична община. В срок до три месеца от подписване на договора Изпълнителят ги поставя на определените места.

Всяка необходима замяна или ремонт, възникнала по време на изпълнението на договора, в случаи на технически неизправни, горели и липсващи улични кошчета, ще се извършва незабавно. Дружеството ще подменя уличните кошчета, транспортните средства, оборудването, съоръженията или други компоненти за собствена сметка и разноски.

14 ИНФОРМАЦИОННА СИСТЕМА И ОБМЕН НА ДАННИ

Дружеството ще осигури достъп до всички данни и информационни масиви, които имат отношение към контрола по изпълнението на договора. Достъпът се осигурява едновременно чрез „web интерфейс“, чрез изграждане на VPN криптирана линия между Изпълнителя и Възложителя /или оправомощена от него структура /Столичен инспекторат/ и чрез получаване на ежедневни цялостни архиви на системата.

Данните ще бъдат предавани в реално време към GPS системата за автоматизиран контрол на Възложителя по дейностите за чистотата, чрез следния протокол: **[ID; GPS date/time; Latitude; Longitude; Angle; Satelites; Speed; sensors]**.

Данните, получавани от специализираните автомобили, ще съдържат:

- Автомобили за дейностите по оросяване(миене)с автоцистерна
 - ✓ данни от датчик вкл./изкл. двигател;
 - ✓ данни от датчик вкл./изкл. помпа.
- Автомобили за дейностите по механизано метене
 - ✓ данни от датчик вкл./изкл. двигател;
 - ✓ данни от датчик вкл./изкл. четки.

- Автомобили за зимно поддържане
 - ✓ данни от датчик вкл./изкл. двигател;
 - ✓ данни от датчик спуснато/вдигнато гребло;
 - ✓ данни от датчик включен/изключен разпръскващ механизъм.

Данните ще бъдат предавани в реално време /интервал 4 – 10 секунди/, с максимално закъснение на подаването им към сървъра на Възложителя /Столичен инспекторат/ до 5 минути.

Дружеството ще изгради система за мониторинг на данните, GPS устройствата, комуникационните трасета и сървърите, на които е базирана изградената от него GPS система. Чрез системата за мониторинг, ще се установяват всички отклонения във валидността на данните, прекъсвания на комуникация между GPS устройствата, сървърите и системите. При настъпване на едно или няколко от описаните събития, ще бъде уведомен Възложителя или упълномощено от него лице не по-късно от 15 минути от възникване на събитието, като се докладват предприетите мерки за отстраняването му.

Дружеството ще осигури квалифициран персонал, като ще назначи за целта освен дежурните диспечери, отделен служител, който ще въвежда данни за автомобили и наряди в GPS системата на Възложителя /Столичен инспекторат/ и ще ползва Комуникационния портал на Столичен инспекторат за обмен на информация с отделите и дежурните оператори в Оперативния център на Столичен инспекторат в случай на:

- Подмяна на автомобил по маршрут/наряд;
- Промяна в наряда;
- Заявка за добавяне на нов автомобил в системата по установена форма с всички необходими данни за автомобила;
- Технически проблеми, свързани с изпращане на данни към Столичен инспекторат.

По време на изграждането и въвеждането в експлоатация на GPS системата, съвместно със Възложителя или упълномощено от него лице, ще бъдат разработени процедури за случаите, в които има технически проблеми, свързани с генерирането и/или преноса на данни между GPS устройствата, системата на дружеството и сървърите на Възложителя /Столичен инспекторат/.

Срокът за изграждане, тестване и пускане в експлоатация на GPS системата е до 3 месеца след подписване на настоящия договор.

Процесът по изграждане, тестване и пускане в експлоатация на GPS система от страна на дружеството, както и целия обмен на информация, необходима за изграждането на системата, се описва и съгласува с Възложителя или упълномощено от него лице, чрез Комуникационен портал.



Комуникационният портал е изграден за бърз и сигурен обмен на данни и информация, като всяка публикация в портала, достига едновременно до всички потребители: Възложител, Изпълнител и Столичен инспекторат. Всички публикации, поставени задачи и срокове в него имат статут на официална кореспонденция между Възложителя, Изпълнителя и Столичен инспекторат.

II. МЕТОДОЛОГИЯ ЗА ИЗПЪЛНЕНИЕ НА ПОРЪЧКАТА

"ЗМБГ" АД е дружество, чиято основна цел е да пренесе европейския начин на работа и опит в организирането на сметосъбирането и сметоизвозването на общини, частни фирми и организации. Стремешът на компанията е това да става със сто процентови инвестиции, които се изразяват в нова техника, професионално квалифициране на персонала, обществено полезни дейности и други.

През 2012г. "ЗМБГ" АД става член на най-голямата и престижна работодателска организация – КРИБ /Конфедерация на работодателите и индустриалците в България/. КРИБ е успешно продължение на натрупания опит на Българската международна Стопанска асоциация - БИБА и Съюза на работодателите в България - СРБ. Конфедерацията съчетава успешно най-добрите практики в корпоративното управление, най-модерните технологии и ноу-хау с голям опит и познаване на местната среда. КРИБ е политически и финансово независима и зависи единствено от интересите на своите членове, издържа се от членски внос, управлява се и се контролира от членовете на организацията.

Към момента "ЗМБГ" АД има подписан договор и работи на територията на Столична община в райони Младост и Триадица, както и на част от републиканските пътища на територията на Столична община – Републикански пътища – Юг: Републикански път / II – 82 / Самоков – София от км 81+400 до км 86+700; Републикански път / II – 18 / Софийски околоръстен път – Южна дъга от км 38+100 до км 62+007. Изпълнява дейности по лятно и зимно почистване и поддържане чистотата на обществени улични платна и прилежащи площи, сметосъбиране и сметоизвозване на битови отпадъци, транспортиране на строителни и едрогабаритни отпадъци.

Схемата за управление по околната среда и одит е доброволна схема на ЕС, предназначена за Дружества и други организации, които поемат ангажимент да оценяват, управляват и подобряват екологичните си резултати. EMAS спомогна „ЗМБГ“ АД да подобри екологичните си резултати, като същевременно, повиши и конкурентоспособността си, чрез по-ефективно използване на ресурсите. Регистрацията по EMAS дава възможност на дружеството да покаже на заинтересованите лица, като клиенти, регулаторни органи и граждани, че

оценяваме, управляваме и намаляваме въздействието на извършваните от нас дейности върху околната среда.

Осланяйки се на натрупания си опит и собствените си технически, организационни и финансови възможности, "ЗМБГ" АД, участва активно в процедури за възлагане на обществени поръчки с предмет- зимно и лятно почистване и поддържане чистотата на обществени места на териториите за обществено ползване в населените места, събиране и транспортиране на ТБО.

Следвайки досегашната си политика, Дружеството винаги предлага на своите партньори висококачествена услуга с гаранции за нови инвестиции в техника и нововъведения в организацията на работа и връзките с обществеността

Изпълнявайки своята дейност, Дружеството се стреми да предотврати, намали и ограничи вредното въздействие на отпадъците.

Дружеството, ако бъде избрано за Изпълнител, ще извършва услугите обект на договора в пълно съответствие с изискванията на българското законодателство, а също така съвместно с Възложителя и районните администрации.

15 ИЗИСКВАНИЯ КЪМ ИЗПЪЛНЕНИЕ НА ДЕЙНОСТИТЕ ПО Т. 2

В графиката по-долу е представена схематично цялостната визия на дружеството за изпълнение на дейностите включени в обхвата на поръчката, като е важно да се отбележи, че дружеството осъзнава необходимостта от взаимодействие и координация между отделните дейности с цел постигане на максимална ефективност и качество на предоставените услуги, което



дружеството определя за своя основна цел.

15.1. СЪБИРАНЕ И ТРАНСПОРТИРАНЕ НА ОТПАДЪЦИ. ТРАНСПОРТНИ СРЕДСТВА

Дружеството ще събира, транспортира и разтоварва отпадъците според вида им, само на съоръженията за третиране, по време на тяхното официално работно време.

Дружеството, ще контролира по всяко време своите работници, ще инспектира техните дейности, чрез началник за дейността и ще гарантира, че не е допуснато замърсяване около уличните кошчета.

15.1.1. Ръчно почистване на отпадъци от улични кошчета

Улични кошчета ще се поставят в обхвата на всички спирки на МГТ.

Дружеството е предвидило минималната кратност на обслужване да е минимум 1 /един/ път за денонощие. Същите ще се извозват по график, съгласно

кратностите, включени в Оперативния план. Възложителят ще има право да променя графика и кратностите за обслужване на кошчетата по всяко време.

При всяко почистване на кошчетата дружеството ще поставя нов чувал за смет в тях.

Почистването на отпадъците от уличните кошчета ще се извършва от работници на дружеството ръчно с чували, като събраните отпадъци ще се изхвърлят в най - близките контейнери за отпадъци. Почистването на уличните кошчета ще се извършва в дневна и/или нощна смяна.

Уличните кошчета по спирките на МГТ ще се почистват до 07.00 ч, като ежедневно ще се почиства и района около спирките.

Метод и организация на работата

Изпълнението на дейността „Ръчно почистване на отпадъци от улични кошчета“ ще се извършва от екип, състоящ се от един шофьор и двама сметотоварачи, чрез служебния дежурен автомобил, който ще бъде оборудван със всички необходими инструменти както за реакция при ПТП (дървени стърготини и пясък), така за горепосочената дейност.

Всички работници ще бъдат надлежно оборудвани с подходящо работно и предпазни средства. Специализираният автомобил ще бъде оборудван с необходимите инструменти, за да може по-дребните повреди да бъдат отстранявани на място и да се избегне излишното транспортиране на кошчета от района към базата и обратно.

След напускане на базата, екипът се отправя към съответния наряд по най-краткия път. Дейността се извършва по предварително зададен на водача маршрут и график.

След пристигане на екипа на съответната точка с улични кошчета, шофьорът спира автомобила, пуска аварийните светлини, а двамата сметотоварача си разпределят работата по следния начин: Първият събира отпадъците в един голям найлонов чувал и поставя нов чувал в уличното кошче; втория почистват района около уличните кошчета и обхвата на спирката, с помощта на метла и лопата и/или ръкавици. След това се прибират в лекотоварния автомобил и заедно с шофьора се отправят към следващата точка с улични кошчета.

Горе-описаните операции се повтарят за останалата част от наряда, при спазване от стана на екипа на нормална за дейността тишина, до момента, в който не бъдат обслужени всички улични кошчета.

При извършване на гореизброените дейности по събиране и изхвърляне на отпадъци от уличните кошчета, Дружеството се ангажира да не се допуска



смесване на разнородни видове отпадъци, инертни материали, едрогабаритни и строителни отпадъци, вода и др.

Ако по време на наряд се получи сигнал за отстраняване на отпадъци причинени от ПТП, дежурното звено ще може да отреагира моментално, тъй като ще бъде в района със специализирания автомобил и оборудването към него. Така вместо да се губи време в пътуване от базата на дружеството до съответното място, дежурното звено ще може максимално бързо да почисти района на ПТП-то и да се върне обратно в наряда.

Гореописаният начин на работа се отнася само за дейността ръчно почистване на отпадъци от улични кошчета, която трябва да е осъществена най-късно до 7.00 часа. При положение, че има места/точки с по-висока кратност, тогава дейността ще се извършва от работниците/метачките ангажирани в дейността „Ръчно метене, вкл. почистване на прораснала трева по тротоари, регули на пътни/улични платна, спирки на МГТ, надлези и др. вкл. събиране, товарене и транспортиране до съоръжение за третиране.“ Същите в този случай ще разполагат с необходимите найлонови чували, в които да събират отпадъците.

След обслужване на уличните кошчета няма да се допуска наличие на отпадъци около и на спирките, както и по платното, банкета и зелените площи.

15.1.2. Осигуряване на качествено изпълнение на услугата

С цел осигуряване на високо качество на изпълнение на услугата Дружеството ще следи всяка една от дейностите да бъде стриктно контролирана и да се извършва постоянен мониторинг.

Докато не се извършат от страна на сметосъбирачите всички техни задължения свързани с изпълнение на дейността в тяхната посочена последователност, цялост и качество, водачът на специализирания автомобил (ако за дейността е предвиден такъв), не продължава наряда, а слиза и показва евентуалните пропуски, които следва да се отстранят. Чак след това нарядът продължава.

Всички действия, свързани с изпълнението на дейността, и съответно маршрута, се следят от диспечер по GPS. При забавяне от страна на водача и неговия екип програмата сигнализира за отклонението от първоначално зададените параметри – маршрут и график. Диспечерът се свързва с водача и установява причината. При нужда се изпраща друг екип, който да помогне за довършване на наряда.

Инспекторът-услуги и/или контролорът, отговарящ за дейността в съответния район, извършва проверки по качеството. При констатирани пропуски той има правото да отклони наряда, за да се постигне нужното качество на услугата и след това да предложи виновните за дисциплинарни наказания. За по-голяма мобилност контролорите ще разполагат с карти за градския транспорт, а инспекторите услуги със служебен лек автомобил.

Тъй като дружеството осъзнава нуждата от цялостен мониторинг на дейността, шофьорът на специализирания автомобил, изпълнявайки наряда, при констатиране и системно наблюдаване на препълнени кошчета на дадена точка, е длъжен да докладва на контролора и/или на инспектора услуги. Те от своя страна са длъжни да уведомят представителите на Възложителя, за да се предприемат необходимите действия.

Шофьорът, по време на изпълнение на наряда си, следи за техническото състояние и външен вид на кошчетата, като при установени нередности е длъжен да докладва на контролора и/или на инспектора-услуги.

15.1.3. Мерки за подобряване на описаните от Възложителя проектни дейности

За качествено изпълнение на същинските дейности в обхвата на поръчката, Дружеството ще предприеме и определени мерки, за да ограничи препълването на уличните кошчета или замърсяване на прилежащата им територия. Като се позовава на изискванията на Възложителя и своя опит дружеството ще спазва утвърдената честота на почистване. Дружеството ще комуникира постоянно с Възложителя на различни нива, като за целта ще изгради комуникационна матрица с отговорници по взаимодействието с представителите на Възложителя. Създаване на добра организация за осъществяване на своевременна комуникация между заинтересованите страни в рамките на поръчката ще спомогне за осъществяване на ефективно и безпроблемно сътрудничество. Това ще позволи и бърза реакция в случай на констатиран проблем в определена точка

С цел недопускане на недостиг на ресурс дружеството ще има предварително изграден план на действие включващ използване на допълнителни ресурси. Ще осигури наличие на база с гараж, ремонтна работилница и др. необходими за качествено изпълнение на услугите.

15.2. ИЗИСКВАНИЯ ЗА СЪСТОЯНИЕТО НА ТОЧКИТЕ ПРИ СЪБИРАНЕ И ТРАНСПОРТИРАНЕ НА ОТПАДЪЦИ ОТ УЛИЧНИ КОШЧЕТА

Дружеството ще поддържа кошчета в изправност и в добър външен вид с грижата на добър стопанин. Същите ще бъдат обозначени и номерирани, съгласно изискванията на настоящите Технически спецификации.

Улични кошчета повредени механизми за отваряне и затваряне и/или други технически повреди, включително лош външен вид /повредена и замърсена повърхност, облепени с агитационни материали, надраскани със символи и боя и др./, както и изгорели или повредени ще се подменят от дружеството в минимални срокове след констатиране (от служители на дружеството), с технически изправни.

Дружеството ще почиства територията на тротоара, около и на спирките, както и по платното, банкета и зелените площи, непосредствено след обслужването им.

Дружеството ще спазва съгласуваните от Възложителя часови и маршрутни графици за дейностите.

15.2.1. Мерки за недопускане на препълване на уличните кошчета и/или замърсяване на прилежащата им територия

С цел ефективността на изпълнение на отделните дейности да се подобри и да бъде поддържано на високо ниво, дружеството ще предприеме мерки за подобряване на качеството, освен първоначалните инструктажи, които получава всеки служител при постъпване на работа, всяка седмица инспекторът-услуги и/или контрольора на съответната дейност, провеждат периодични инструктажи на място, показвайки и обяснявайки възможните пропуските, които могат да се появят по време на извършване на дейности. На тези инструктажи се обсъждат и проблемите и въпросите, които са възникнали по време на изпълнение на дейности през изминалите дни, и се търсят ефективни начини за справяне със ситуацията, за да не се допускат пропуски. Тогава се обяснява детайлно и всяко едно задължение на работниците, като се напомнят и изискванията за добър външен вид и правилата за безопасните и здравословни условия на труд. По този начин личният състав се държи високо мотивиран да извършва качествено работата си.

Дежурният диспечер преди даването на пътния лист за наряда, задължително ще проверява екипите с дрегер за алкохол и ще вписва пробите в пътния лист, ще проверява шофьорът за тахошайба или електронна карта за тахограф, талон за професионална компетентност, удостоверение за психическа пригодност и шофьорска книжка.

Механик проверява специализирания автомобил за техническа неизправност.

Дружеството ще заложи изключително сериозно, отговорно и компетентно на високата информираност на обществеността за изпълняваните от него услуги, плюс действията, чрез които самите граждани биха могли да допринесат за управление на отпадъците.

Информационните кампании, реализирани от Дружеството, ще имат за цел да:

- ✓ Информират обстойно, детайлно и качествено обществото за изпълняваните дейности.
- ✓ Ще се задоволи потребността на обществеността от информация и ще се мотивира обществеността за действията, които могат да предприемат, за да изпълняват задълженията си относно отпадъците, както и как да постигнат по-добро управление на отпадъците, но не само с по-висока информираност, но и ако е възможно с ефективна поведенческа промяна.
- ✓ Ще представят на обществеността комплексните мерки и дейности, които се предприемат в стратегически план за управлението на отпадъците на територията на града и конкретната зона. Така ще се подобри общественото разбиране за спецификата на дейността на почистването и транспортирането на отпадъци на територията Столична община като модерен, европейски град.

15.3. Събиране и транспортиране на зелени отпадъци.

Отпадъците от дейностите „Изсичане на храстова и дървесна растителност в обхвата на пътя, вкл. събиране, товарене и транспортиране на отпадъците до съоръжение за третиране“; „Изсичане на храстова растителност в обхвата на пътя, вкл. събиране, товарене и транспортиране на отпадъците до съоръжение за третиране“; „Изсичане на дървесна растителност в обхвата на пътя, вкл. събиране, товарене и транспортиране на отпадъците до съоръжение за третиране“; ще се събират с подходящи добре уплътнени транспортни средства, снабдени с кран тип щипка или ръчно от един или повече работници, снабдени с подходящи технически средства, като вили, лопати, гребла, метли, фаражи, ръкавици, чували и др. и ще се транспортират в рамките на работния ден до инсталация за биологично третиране на площадка „Хан богров“ или друго съоръжение посочено от възложителя.

Транспортните средства са с подходяща височина на разтоварващия борд съобразена с особеностите на площадката. Няма да се допуска разпръскване на отпадъци извън транспортните средства, изоставяне на зелени отпадъци в тревните площи или изхвърляне на зелени отпадъци в контейнерите. Дървесната маса ще се транспортира след предоставяне от възложителя на документи и маркировка съгласно нормативната уредба за транспортиране на изсечена дървесина и изискванията на Изпълнителна агенция по горите и Дирекция Природен парк Витоша.

15.4. Събиране и транспортиране на отпадъци от почистване на пътища.

1.4.1. Отпадъците от дейностите: „Ръчно метене, вкл. почистване на прораснала трева на тротоари, регули на пътни/улични платна, спирки на МГТ, надлези и др. , вкл. събиране, товарене и транспортиране до съоръжение за третиране“, „Тесане на треви по тротоари, пътни/улични платна, пешеходни зони и други места за обществено ползване, вкл. събиране, товарене и транспортиране на отпадъците до съоръжение за третиране“, „Почистване на рекламни и агитационни материали“, „Почистване на графити“, ще се събират от метачите и работниците в чували и в пластмасови съдове с колела, като в рамките на работния ден ще се натоварват в подходящи добре уплътнени транспортни средства и ще се транспортират до депо за строителни отпадъци и инертни материали в кв. „Враждебна“ или друго съоръжение, посочено от възложителя.

15.4.1. Отпадъците от дейностите: „Измиване с автоцистерна на пътно платно, тротоари, спирки на МГТ и др. места за обществено ползване, вкл. събиране, товарене и транспортиране на отпадъците до съоръжение за третиране“, „Ръчно почистване на пътно платно от натрупани отпадъци като смеси за зимно обезопасяване, наноси, пясък, пръст, треви и др., вкл. събиране, товарене и транспортиране на отпадъците до съоръжение за третиране, Ръчно почистване на тротоари от натрупани отпадъци (наноси, пясък, пръст, треви и др.)“, „Почистване на банкети от натрупани отпадъци (наноси, пясък, пръст и др.) вкл. събиране,

товарене и транспортиране на отпадъците до съоръжение за третиране, ще се събират в чували и в рамките на работния ден ще се натоварват в подходящи добре уплътнени транспортни средства от един или повече работници, снабдени с подходящи технически средства, като вили, лопати, гребла, метли, фаражи, ръкавици, и др., и ще се транспортират до депо за строителни отпадъци и инертни материали в кв. „Враждебна“ или друго съоръжение, посочено от възложителя.

15.4.2. Отпадъци от дейността „Почистване на пътни платна след пътно-транспортни произшествия или други аварии (разлив на гориво-смазочни материали и др. замърсявания), вкл. събиране, товарене и транспортиране до съоръжение за третиране“ ще се събират от дежурното звено в аварийен автомобил и в рамките на работния ден се транспортират до депо за строителни отпадъци и инертни материали в кв. „Враждебна“ или друго съоръжение посочено от възложителя. Събраните опасни отпадъци след почистването се предават на лицензирана фирма, съгласно сключен договор.

15.4.3. Отпадъци от дейността „Механизирано почистване на пътно платно от натрупани отпадъци като смеси за зимно обезопасяване, наноси, пясък, пръст, треви и др., вкл. събиране, товарене и транспортиране на отпадъците до съоръжение за третиране“ ще се събират в надстройката на мотометачката, както и с подходящи добре уплътнени транспортни средства, от един или повече работници, снабдени с подходящи технически средства, като вили, лопати, гребла, метли, фаражи, ръкавици, чували и др. както и с помощта на мини челни товарачи и др. товарачна техника и в рамките на работния ден се транспортират до депо за строителни отпадъци и инертни материали в кв. „Враждебна“ или друго съоръжение посочено от възложителя.

15.4.4. Отпадъци от дейността „Механизирано метене на пътни платна“ се събират в надстройката на автотметачката и се транспортират до депо за строителни отпадъци и инертни материали в кв. „Враждебна“ или друго съоръжение посочено от възложителя ;

15.4.5. Отпадъците от дейностите „Ръчно почистване на отпадъци от улични кошчета“ и „Ръчно събиране на отпадъци по тротоари, банкети, разделителни ивици, откоси, канавки, земни окопи, ограничителни ивици в обхвата на пътя и други места за обществено ползване, вкл. събиране, товарене и транспортиране на отпадъците до съоръжение за третиране“ се събират от метачите, дежурното звено и работниците в чували и се изхвърлят в най-близките съдове за смесени битови отпадъци в рамките на работния ден. Тези отпадъци се транспортират от оператора, обслужващ съдовете заедно с общия поток смесени битови отпадъци за площадка „Садината“.

15.4.6. Отпадъците от дейностите „Почистване на облицовани канавки/земни окопи от наноси и др. отпадъци, вкл. събиране, товарене и транспортиране до съоръжение за третиране“, „Почистване от наноси и др. отпадъци, поддържане

проводимостта на: водостоци, разположени напречно на пътя, водостоци в оста на канавката, отводнителни улеи в пътно платно, бетонови отводнителни улеи (тип италиански), пречиствателни съоръжения, вкл. събиране събиране, товарене, транспортиране на отпадъците до съоръжение за третиране“, „Почистване, поддържане проводимостта на дъждоприемните шахти, разположени по пътните/уличните платна, вкл. събиране, товарене и транспортиране на отпадъците до съоръжение за третиране“, ще се събират в надстройката на мотометачката чрез специална приставка или ръчно в чували от един или повече работници, снабдени с подходящи технически средства, като свредели, вили, лопати, гребла, метли, фаражи, ръкавици, и др.,и в рамките на работния ден ще се натоварват в подходящи добре уплътнени транспортни средства и ще се транспортират до депо за строителни отпадъци и инертни материали в кв. „Враждебна“ или друго съоръжение, посочено от възложителя.

15.4.7. Отпадъците от дейност „Товарене и извозване на сняг“ ще се събират с подходящи добре уплътнени транспортни средства чрез челни товарачи , комбинирани багери и друга товарачна техника, както и ръчно от работници снабдени с гребла за сняг, лопати и друг инвентар и се транспортират до депо за строителни отпадъци и инертни материали в кв. „Враждебна“ или друго съоръжение, посочено от възложителя.

При товаренето няма да се допуска натрупване на снежни маси на кръстовища, пешеходни зони, спирки и около стволите на дърветата.

15.5. ИЗИСКВАНИЯ ЗА ПОЧИСТВАНЕ НА ПЪТИЩА/УЛИЦИ И ДРУГИ МЕСТА ЗА ОБЩЕСТВЕНО ПОЛЗВАНЕ

Дружеството ще предприема всички необходими мерки за обезопасяване на участъците при извършване на дейности на пътното платно, като ги съгласува с ОПП при СДВР, Център за градска мобилност ЕАД, Дирекция на ПП Витоша и кмета на района (за общинските пътища)

15.5.1. Механизирано метене на пътни платна.

Дейността "Механизираното метене пътни платна" ще се извършва целогодишно, по график, съобразен с метеорологичните условия от специализирани автомобили, снабдени с устройство за оросяване на обработваните платна, метене с четки /малка и голяма/. Почистват се отпадъците по уличното платно / пясък, угарки от цигари, дребни хартиени отпадъци, окапали листа и др. /.

Площта ще се счита за почистена, когато на уличното платно няма остатъци от отпадъци и запрашване при извършването на дейността.

Дружеството няма да извършва дейността при дъжд и мокри регули.

Събраните от дейността отпадъци ще се транспортират до депо "Враждебна" или друго съоръжение посочено от Възложителя.





Примерна снимка - специализиран автомобил - мотометачка, 2 оси и 5-9м³ надстройка

оборудване и екип

- 1бр. шофьор
- Специализиран автомобил - мотометачка, 2 оси и 5-9м³ надстройка е подходящ за всички видове улични платна.

Метод и организация на работата

След напускане на зоната за паркиране екипът, състоящ се от един шофьор, се отправя към съответния наряд по най-краткия път. Дейността по механизано метене на пътни платна се извършва по предварително зададен на водача маршрут.

Водачът ще бъде надлежно оборудван с подходящо работно и защитни средства.

Шофьорът на специализирания автомобил - мотометачка извършва следните дейности:

- ✓ Управлява машината;
- ✓ Контролира метенето /скорост на въртене на четка, вакуум-налягането за всмукване на отпадъците, степен на оросяване на уличното платно и скоростта на движение/;

Машината за метене разполага с различни четки и устройства за извършване на тази дейност. Пътувайки от базата към съответния наряд, тези устройства не работят, като по този начин машината може да се придвижва от едно място до друго с нормална транспортна скорост. Пристигайки в наряда и започвайки дейността по механизано метене, шофьорът включва четките и другите устройства и специализираният автомобил преминава в работен режим.

За да не се вдига прах, механичната система за метене е снабдена с механизъм за пръскане на вода така, че когато четките действат да не се вдига прах. В допълнение, системата разполага с противопоухов филтър за въздуха, който не позволява същия да се извежда навън.

Резултата от дейността ще бъде такъв, че по уличното платно няма да има остатъци от отпадъци и запрашване.

Така събраните отпадъци се отвеждат в надстройката /специален резервоар/ на машината. След нейното напълване, тя се разтоварва на депо "Враждебна" или друго съоръжение посочено от Възложителя.

Контрол

Шофьорът с помощта на страничните огледала и/или слизайки на платното контролира извършването на горепосочените действия, в тяхната последователност, цялост и качество.

Горепосочените операции и маршрут се следят от диспечер – по GPS. При забавяне от страна на водача програмата сигнализира за отклонението от първоначално зададените параметри – маршрут и график. Диспечерът се свързва с водача и установява причината. При нужда се изпраща дежурното звено, което да помогне за довършване на наряда.

Координатора и/или организатора, отговарящ за механизираното метене на пътни платна, извършва проверки по качеството. При констатирани пропуски той има правото да отклони наряда, за да се постигне нужното качество на услугата и след това да предложи виновните за дисциплинарни наказания. За по-голяма мобилност проверителите ще разполагат с карти за градския транспорт, а Координатора със служебен лек автомобил.

Мониторинг

Шофьорът, изпълнявайки наряда, при констатиране и системно наблюдаване на силно замърсени участъци от уличното платно в една и съща точка/място, е длъжен да докладва на Координатора и/или организатора. Те от своя страна са длъжни да уведомят представителите на Столичен инспекторат, за да се предприемат необходимите действия.

Превантивни мерки

Освен първоначалните инструктажи, които получава всеки служител при постъпване на работа, всяка седмица Координатора и/или организатора провеждат периодични инструктажи, на които се обяснява детайлно всяко едно задължение на работниците, както се коментират и специфични моменти от предходната седмица. По този начин личния състав се държи високо мотивиран да извършва качествено работата си.

Дружеството периодично ще информира обществеността за дейностите, които ще изпълнява чрез одобрени от Възложителя кампании, чрез които ще се повиши личната ангажираност на гражданите към поддържане на чистотата и недопускане на замърсявания.

15.5.2. Ръчно метене и почистване на прораснала трева на тротоари, регули на улични платна, спирки на МГТ и др.

Дейността ще се извършва целогодишно, по график, съобразен с метеорологичните условия. Работниците на дружеството ще са снабдени със задължителен инвентар /ръкавици, метла, фараж и пластмасов съд с колела за събиране на отпадъците/. При необходимост дружеството ще използва подходящи препарати за премахване на тревите.

Дейността ще се извършва от работници на дружеството, като се почиства и прорасналата трева по фугите на тротоарите и регулите на уличните платна, алеи, спирки на МГТ и др. Ще се премахват отпадъците и нанеси от пясък и тревни по тротоари и регули. Същите ще се събират в пластмасови съдове с колела.

Изпълнителят няма да допуска натрупване на събраните отпадъци върху решетките на дъждоприемните шахти и в тях, капаци на други шахти и върху прилежащите тревни площи.

Площта ще се счита за почистена когато няма замърсявания от отпадъци, нанеси, пясък, тревни и др.

оборудване и екип

- Работник /Метач
- пластмасов съд с колела за събиране на отпадъците
- фараж
- метла
- ръкавици
- подходящи препарати за премахване на тревите



Примерна снимка – метач с пълен комплект работен инвентар

Метод и организация на работата

След провеждането на работния инструктаж, оформяне на присъствената книга и разпределянето на екипите от метачки за извършване на дейността, същите се отправят с пълен комплект работен инвентар /ръкавици, метла, фараж и пластмасов съд с колела за събиране на отпадъците/ към началната точка/място на съответния наряд и започват работа. Дейността по „Ръчно метене, вкл. почистване на прораснала трева по тротоари, регули на пътни/улични платна, спирки на МГТ, надлези и др. вкл. събиране, товарене и транспортиране до съоръжение за третиране“ се извършва по предварително зададен на работника наряд.

Всички работници ще бъдат надлежно оборудвани с подходящо работно и защитно облекло. Дружеството държи изключително много и стимулира служителите си да носят предпазно облекло, с оглед условията на труд и

организацията и вида на извършваната дейност, за целта работното облекло и личните предпазни средства ще се поддържат чисти, в добро състояние и ще се подменят от дружеството при износване и повреда. За да гарантира задължителното носене както на работното облекло, така и на личните предпазни средства дружеството ще създаде следната организация:

1.) Чрез превантивни мерки – по време на периодични инструктажи, които се правят задължително от проверителите за дадената дейност, ще се обяснява на работниците както задължението така и ползата от носенето на работното облекло и/или личните предпазни средства.

2.) Чрез налагането на дисциплинарни санкции

При констатиране на явил се работник без или с непълно работно облекло или лични предпазни средства, ще бъде предложен за дисциплинарно наказание. За да могат явилите се в несъответстващ вид работници да изпълнят задълженията за деня, дружеството ще осигури допълнителни резервни бройки работни облекла, които ще са налични както в базата, така и в служебните автомобили на координатора. По този начин няма да се налага редуциране на личния състав, който не отговаря на задължителните условия за започване на работа.

За дейността не се предвижда специална организация на движението, тъй като метенето на регули се извършва без да се стъпва на пътното платно, директно от тротоара.

Резултата от дейността ще бъде такъв, че няма да има замърсявания от отпадъци, наноси, пясък, треви и др.

След приключване на наряда работника заедно с пълния комплект работен инвентар се прибира в началната точка.

15.5.3. Тесане на треви по тротоари, пътни/улични платна, пешеходни зони и други места за обществено ползване.

Дейността ще се извършва според метеорологични условия от работниците на дружеството. Всички ще са снабдени със задължителен инвентар /ръкавици, мотика, метла, фараж и чували за събиране на отпадъците/.

Дейността ще се извършва по заявка от Възложителя за определени участъци от пътни/улични платна, тротоари и други места за обществено ползване като се почиства тревата по тях. Ще се премахват тревите, където не може да се извърши чрез дейност „Ръчно метене“. Отпадъците ще се събират в чували и ще се транспортират до депо "Враждебна" или друго съоръжение, посочено от Възложителя.

Дружеството няма да допуска натрупване на събраните отпадъци върху решетките на дъждоприемните шахти и в тях, капаци на други шахти и върху прилежащите тревни площи.

Площта ще се счита за почистена когато няма наличие на треви.



Примерна снимка – метач с пълен комплект работен инвентар

оборудване и екип

- метачи
- фараж
- метла
- ръкавици
- мотика

- чували

Метод и организация на работата



След провеждането на работния инструктаж, оформяне на присъствената книга и разпределянето на екипите от метачки за извършване на дейността, същите се отправят с пълен комплект работен инвентар /ръкавици, метла, мотика, фараж и чували/ към началото на съответния наряд и започват работа. Дейността по тесане на треви по тротоари, пътни/улични платна, площади и други места за обществено ползване се извършва по предварително зададен на работника маршрут. Отпадъците ще се събират в чували и ще се транспортират от дежурния екип до депо "Враждебна" или друго съоръжение, посочено от Възложителя.

При извършване на дейността специално внимание ще се отделя към ненарушаване и ненараняване на целостта на различните видове настилки /платно, тротоар, площад и т.н./, за което дружеството ще закупи по-леки мотики.

Всички работници ще бъдат надлежно оборудвани с подходящо работно и защитно облекло. Дружеството държи изключително много и стимулира служителите си да носят предпазно облекло, с оглед условията на труд и организацията и вида на извършваната дейност, за целта работното облекло и личните предпазни средства ще се поддържат чисти, в добро състояние и ще се подменят от дружеството при износване и повреда. За да гарантира задължителното носене както на работното облекло, така и на личните предпазни средства дружеството ще създаде следната организация:

1.) Чрез превантивни мерки – по време на периодични инструктажи, които се правят задължително от организатора за дадената дейност, ще се обяснява на работниците както задължението така и ползата от носенето на работното облекло и/или личните предпазни средства.

2.) Чрез налагането на дисциплинарни санкции

При констатиране на явил се работник без или с непълно работно облекло или лични предпазни средства, ще бъде предложен за дисциплинарно наказание.

За да могат явилите се в несъответстващ вид работници да изпълнят задълженията за деня, дружеството ще осигури допълнителни резервни бройки работни облекла, които ще са налични както в базата, така и в служебните автомобили на координатора. По този начин няма да се налага редуциране на личния състав, който не отговаря на задължителните условия за започване на работа.

Резултата от дейността ще бъде такъв, че няма да има наличие на треви.

След приключване на наряда метачката заедно с пълния комплект работен инвентар се прибира в началната точка.

15.5.4. „Ръчно събиране на отпадъци по тротоари, банкети, разделителни ивици, откоси, канавки, земни окопи, ограничителни ивици в обхвата на пътя и други места за обществено ползване, вкл. събиране, товарене и транспортиране на отпадъците до съоръжение за третиране”

Дейността ще се извършва целогодишно, според съответните метеорологични условия, по график и/или заявка от Възложителя от работници на Изпълнителя, които ще са снабдени със задължителен инвентар /ръкавици, метла, фараж и чували за събиране на отпадъците/.

Почистването ще се извършва, като се премахват отпадъци по тротоари, банкети, разделителни ивици, откоси, канавки, земни окопи, ограничителни ивици в обхвата на пътя и други места за обществено ползване:

- почиства се цялата ширина на банкета;
- почиства се минимум 1 метър от външен ръб банкет/канавка (окоп), до граница частни имоти.

Събраните в чували отпадъци ще се изхвърлят в контейнерите за отпадъци в рамките на деня.

Дружеството няма да допуска палене и горене на събраните от почистването отпадъци.

Площта ще се счита за почистена, когато няма наличие на остатъчни отпадъци.

При необходимост Възложителят ще има право да възлага по заявка допълнително почистване на площите 1 /един / ден предварително.

Метод и организация на работата

След провеждането на работния инструктаж, оформяне на присъствената книга и разпределянето на екипите от метачки за извършване на дейността, същите се отправят с пълен комплект работен инвентар /ръкавици, метла, фараж и чували/ към началото на съответния наряд и започват работа. Дейността по събиране на отпадъци по тротоари, банкети, разделителни ивици, откоси,



канавки, земни окопи, ограничителни ивици в обхвата на пътя и други места за обществено ползване се извършва по предварително зададен на работника маршрут.

Всички работници ще бъдат надлежно оборудвани с подходящо работно и защитно облекло. Дружеството държи изключително много и стимулира служителите си да носят предпазно облекло, с оглед условията на труд и организацията и вида на извършваната дейност, за целта работното облекло и личните предпазни средства ще се поддържат чисти, в добро състояние и ще се подменят от дружеството при износване и повреда. За да гарантира задължителното носене както на работното облекло, така и на личните предпазни средства дружеството ще създаде следната организация:

1.) Чрез превантивни мерки – по време на периодични инструктажи, които се правят задължително от организатора за дадената дейност, ще се обяснява на работниците както задължението така и ползата от носенето на работното облекло и/или личните предпазни средства.

2.) Чрез налагането на дисциплинарни санкции

При констатиране на явил се работник без или с непълно работно облекло или лични предпазни средства, ще бъде предложен за дисциплинарно наказание.

За да могат явилите се в несъответстващ вид работници да изпълнят задълженията за деня, дружеството ще осигури допълнителни резервни бройки работни облекла, които ще са налични както в базата, така и в служебните автомобили на координатора. По този начин няма да се налага редуциране на личния състав, който не отговаря на задължителните условия за започване на работа.

Резултата от дейността ще бъде такъв, че няма да има наличие на остатъчни отпадъци.

След приключване на наряда метачката заедно с пълния комплект работен инвентар се прибира. Така събраните отпадъци в найлоновите чували се изсипват ръчно от работника в контейнерите за отпадъци.

15.5.5. „Механизирано почистване на пътното платно от натрупани отпадъци, като смеси за зимно обезопасяване, наноси, пясък, пръст, треви и др., вкл. събиране, товарене и транспортиране на отпадъците до съоръжение за третиране”

Дейността се извършва целогодишно, според метеорологичните условия, със специализирана техника и работна ръка.

Ще се почиства пътното платно, с ширина 0,5 м до бордюр(регул)/банкет за цялата дължина на пътното платно от натрупани отпадъци, като смеси за зимно

обезопасяване, наноси, пясък, пръст, тревни и др. Дружеството няма да допуска поставянето на събраните отпадъци на тротоарите, банкетите и тревните площи.

Площта ще се счита за почистена, когато няма остатъци от наноси, пясък, пръст, тревни и други.

Събраните отпадъци ще се транспортират в рамките на работния ден до депо "Враждебна" или друго съоръжение посочено от Възложителя.



платна.

оборудване и екип

- 1бр. шофьор
- Специализиран автомобил – мотометачка, 2 оси и 5-9м³ надстройка е подходящ за всички видове улични

Примерна снимка – специализиран автомобил – мотометачка, 2 оси и 5-9м³ надстройка



Примерна снимка – челичен товарач тип „Бобкат“

оборудване и екип

- 1бр. шофьор
- Челичен товарач тип „Бобкат“, подходящ за силно замърсени с наноси, пясък и пръст участъци от уличното платно

оборудване и екип



Примерна снимка – спец. автомобил, 2 оси, двойна кабина и 8м³ каросерия

- 1 бр. шофьор
- 6 бр. работника
- Специализиран автомобил, 2 оси, двойна кабина и 8м³ каросерия е подходящ за всякакви видове отпадъци и тесните и малки улички.
- Сигнални пътни знаци
- Лопата, стъргалка, четка



Метод и организация на работата

След напускане на зоната за паркиране екипът, състоящ се от един шофьор, се отправя към съответния район по най-краткия път. Дейността по механизирано почистване на пътното платно от отпадъци като смеси за зимно обезопасяване, наноси, пясък, пръст, треви и др. се извършва по предварително зададен на водача маршрут.

Всички работници ще бъдат надлежно оборудвани с подходящо работно и защитно облекло.

Шофьорът на специализирания автомобил – мотометачка извършва следните дейности:

- ✓ Управлява машината;
- ✓ Контролира метенето /скорост на въртене на четка, вакуум-налягането за всмукване на отпадъците, степен на оросяване на уличното платно и скоростта на движение/;

Машината за метене разполага с различни четки и устройства за извършване на тази дейност. Пътувайки от базата към съответния наряд, тези устройства не работят, като по този начин машината може да се придвижва от едно място до друго с нормална транспортна скорост. Пристигайки в наряд и започвайки дейността по механизиране метене, шофьорът включва четките и другите устройства и специализираният автомобил преминава в работен режим, при което се почистват регулите на уличните платна до 0,5 м от една регула за цялата дължина на пътното платно от натрупани отпадъци /остатъци от смеси за зимно обезопасяване, наноси, пясък, пръст, треви и др./.

Характерното при този вид дейност е, че мотометачката е окомплектована със специални четки, които са с много твърда нишка, „косъм“, което позволява лесното разбиване на засъхналите наноси, пясък, пръст и т.н. В същото време вакуум-помпата ще работи на пълно натоваряне, за да може да се изсмуче по-тежкия отпадък, а също така мотометачката ще се движи с по-бавна от нормалната работна скорост.

За да не се вдига прах, механичната система за метене е снабдена с механизъм за пръскане на вода така, че когато четките действат да не се вдига прах. В допълнение, системата разполага с противопрахов филтър за въздуха, който не позволява същия да се извежда навън.

Резултата от дейността ще бъде такъв, че няма да има остатъци от смеси за зимно обезопасяване наноси, пясък, пръст, треви и други.

Така събраните отпадъци се отвеждат в надстройката /специален резервоар/ на мотометачката. След нейното напълване, тя се разтоварва на депо "Враждебна" или друго съоръжение посочено от Възложителя.



При силно замърсени участъци от уличното платно с наноси, пясък и пръст се изпраща

техника и екипи състоящи се от челен товарач тип „Бобкат“, специализиран автомобил с каросерия, шофьори и работници.

След пристигане на екипите на съответното замърсено място се разполагат сигналните пътни знаци, указващи, че на посоченото място от пътното платно ще се извършват дейности по почистване.

Челният товарач тип „Бобкат“ започва работа, като изстъргва наносите от пясък, пръст и др. и ги натоварва на специализирания автомобил /самосвал/. Останалите работници с помощта на плоските четки и стъргалките доизчистват замърсения участък.

Така събраните отпадъци се транспортират от специализирания автомобил /самосвал/ до депо „Враждебна“ или до друго съоръжение посочено от Възложителя.

Контрол

Водачът на мотометачката с помощта на страничните огледала и/или слизайки на платното контролира извършването на горепосочените действия, в тяхната последователност, цялост и качество.

Водачът на челния товарач, обръщайки се назад, лично контролира извършването на горепосочените действия, в тяхната последователност, цялост и качество.

Горепосочените операции и маршрут се следят от диспечер – по GPS. При забавяне от страна на водача програмата сигнализира за отклонението от първоначално зададените параметри – маршрут и график. Диспечерът се свързва с водача и установява причината. При нужда се изпраща дежурното звено, което да помогне за довършване на наряда.

Координаторът и/или организатора, отговарящ за механизирано почистване на пътното платно, извършва проверки по качеството. При констатирани пропуски той има правото да отклони наряда, за да се постигне нужното качество на услугата и след това да предложи виновните за

дисциплинарни наказания. За по-голяма мобилност организатора ще разполага с карта за градския транспорт, а координатора със служебен лек автомобил.

15.5.6. „Ръчно почистване на пътното платно от натрупани отпадъци, като смеси за зимно обезопасяване, наноси, пясък, пръст, треви и др., вкл. събиране, товарене и транспортиране на отпадъците до съоръжение за третиране”

Дейността ще се извършва целогодишно, според метеорологичните условия, където не е възможно или нецелесъобразно използването на техника, като ще се извършва от работници, снабдени със задължителен инвентар /лопати, метли, фаражи и чували/.

Ще се почистват пътното платно, с ширина 0,5 м до бордюр (регул)/банкет за цялата дължина на пътното платно от натрупани отпадъци, като смеси за зимно обезопасяване, наноси, пясък, пръст, треви и др.

Събраните отпадъци ще се поставят в чували и ще се транспортират в рамките на работния ден до депо "Враждебна" или друго съоръжение посочено от Възложителя.

Дружеството няма да допуска поставянето на събраните отпадъци в тревните площи и стволовете на дърветата.

Площта ще се счита за почистена когато няма наличие на остатъци от смеси за зимно обезопасяване, наноси, пясък, пръст, треви и други.



Примерна снимка – спец. автомобил, 2 оси, оловина кабина и 8м³ каросерия

оборудване и екип

- Шофьор
- Работници
- Специализиран автомобил с 8м³ каросерия е подходящ за всякакви видове отпадъци
- Сигнални пътни знаци
- Лопата, стъргалка, четка



Метод и организация на работата

След напускане на зоната за паркиране екипът, състоящ се от един шофьор и двама работници, се отправя към съответния наряд по най-краткия път. Дейността по ръчно почистване на пътното платно от отпадъци като смеси за

зимно обезопасяване, наноси, пясък, пръст, треви и др. се извършва по предварително зададен на водача маршрут. В зависимост от обема на работата се подготвят различен брой екипи.

Всички работници ще бъдат надлежно оборудвани с подходящо работно и защитно облекло.



След пристигане на екипите на съответното замърсено място се разполагат сигналните пътни знаци, указващи, че на посоченото място от пътното платно ще се

извършват дейности по почистване.

Работниците с помощта на плоските четки и стъргалките изчистват уличните платна до 0,5 м от една регула за цялата дължина на пътното платно от натрупани отпадъци /остатъци от смеси за зимно обезопасяване, наноси, пясък, пръст, треви и др./, а събраните отпадъци с помощта на лопатата се слагат в найлонови чували, които при напълване се завързват и оставят на тротоара. Шофьорът на специализирания автомобил /самосвал/, заедно с екипа работници, събира пълните чували в края на работния ден.

Резултата от дейността ще бъде такъв, че няма да има наличие на остатъци от смеси за зимно обезопасяване, наноси, пясък, пръст, треви и други.

Така събраните отпадъци се транспортират до депо „Враждебна“ или до друго съоръжение посочено от Възложителя.

15.5.7. „Ръчно почистване на тротоари от натрупани отпадъци (наноси, пясък, пръст, треви и др.), вкл. събиране, товарене и транспортиране на отпадъците до съоръжение за третиране ”

Дейността ще се извършва целогодишно, според метеорологичните условия по заявка на Възложителя, като ще се извършва от работници, снабдени със задължителен инвентар /ръкавици, телена четка, лопата, метла, фараж и чували за събиране на отпадъците/.

Ще се почистват определени тротоарни площи от натрупани отпадъци като наноси, пясък, пръст, треви и др.

Събраните отпадъци ще се поставят в чували и ще се транспортират в рамките на работния ден до депо "Враждебна" или друго съоръжение посочено от Възложителя.

Дружеството няма да допуска поставянето на събраните отпадъци в тревните площи и стволите на дърветата.

Площта ще се счита за почистена когато няма наличие на остатъци от наноси, пясък, пръст, треви и други.

Метод и организация на работата

Дейността ще се извършва по идентичен начин с предходната.

15.5.8. „Почистване на банкети от натрупани отпадъци (наноси, пясък, пръст и др.), вкл. събиране, товарене и транспортиране на отпадъците до съоръжение за третиране“

Дейността се извършва целогодишно, според метеорологичните условия, със специализирана техника и работна ръка.

Ще се почистват банкетите на пътното платно от натрупани отпадъци, наноси, пясък, пръст, треви и др./, с цел осигуряване безпрепятствено оттичане на повърхностните води от пътното платно.

Дружеството няма да допуска изхвърляне на събраните отпадъци върху прилежащите площи.

Площта ще се счита за почистена, когато няма остатъци от наноси, пясък, пръст, треви и други отпадъци и е осигурено безпрепятствено оттичане на повърхностните води от пътното платно.

Събраните отпадъци ще се транспортират в рамките на работния ден до депо "Враждебна" или друго съоръжение посочено от Възложителя.



Примерна снимка - челен товарач тип „Бобкат“

оборудване и екип

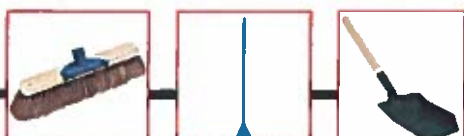
- 1бр. шофьор
- Челен товарач тип „Бобкат“, подходящ за силно замърсени с наноси, пясък и плъст участъци



оборудване и екип

- 1 бр. шофьор
- 2 бр. работника
- Специализиран автомобил, подходящ за всякакви видове отпадъци
- Сигнални пътни знаци
- Лопата, стъргалка, четка

Метод и организация на работата



Обществен позив № 2/2024 за събиране и почистване на част от общинска пътна мрежа на територията на Район Панчарево и Район Витоша

След напускане на зоната за паркиране екипът, състоящ се от един шофьор и шест работника, се отправя към съответния наряд по най-краткия път. Дейността по почистване на банкети от наноси, пясък, пръст, треви и др. се извършва по предварително зададен на водача маршрут. В зависимост от обема на работата се подготвят различен брой екипи.

Всички работници ще бъдат надлежно оборудвани с подходящо работно и защитно облекло.



След пристигане на екипите на съответното замърсено място се разполагат сигналните пътни знаци, указващи, че на посоченото място ще се извършват дейности по почистване

Работниците с помощта на плоските четки и стъргалките изчистват банкета от натрупани отпадъци, наноси, пясък, пръст, треви и др./, а събраните отпадъци с помощта на лопатата се слагат в найлонови чували, които при напълване се завързват и оставят на банкета. Шофьорът на специализирания автомобил /самосвал/, заедно с екипа работници, събира пълните чували в края на работния ден.

Резултатът от дейността ще бъде такъв, че няма да има наличие на остатъци от наноси, пясък, пръст, треви и други.

Така събраните отпадъци се транспортират до депо „Враждебна“ или до друго съоръжение посочено от Възложителя.

При силно замърсени участъци от банкета с наноси, пясък и пръст, се изпраща техника и екипи състоящи се от челен товарач тип „Бобкат“, товарен автомобил, шофьори и работници.

След пристигане на екипите на съответното замърсено място се разполагат сигналните пътни знаци, указващи, че на посоченото място ще се извършват дейности по почистване. Челният товарач тип „Бобкат“ започва работа, като изстъргва наносите от пясък, пръст и др. и ги натоварва на специализирания автомобил /самосвал/. Останалите работници с помощта на плоските четки и стъргалките доизчистват замърсения участък.

Така събраните отпадъци се транспортират от специализирания автомобил /самосвал/ до депо „Враждебна“ или до друго съоръжение посочено от Възложителя.

15.5.9. „Косене на трева по банкети, земни окопи, разделителни ивици, откоси, ограничителни ивици в обхвата на пътя и други места за обществено ползване, вкл. събиране, товарене и транспортиране на отпадъците до съоръжение за третиране”

Дейността ще се извършва при необходимост, след възлагане с писмо от Възложителя, в което се определят площите за косене.

Косенето на площите ще се извършва със специализирана техника за косене, която Дружеството ще осигурява.

Цялото количество окосена трева ще се събират в рамките на деня и се транспортира до Инсталация за биологично третиране на площадка в „Хан Богров”, с. Горни Богров. Транспортирането им ще се извършва с транспортни средства добре уплътнени и недопускащи замърсяване.

Дружеството ще извършва дейността като представя график за косене, който се съгласува с дирекция „Зелена система” на Столична община, кмета на района, Дирекция на ПП Витоша и ще се одобрява от Възложителя. Възложителя ще има право да променя графика и сроковете, като същите са задължителни за Дружеството.

Дружеството няма да допуска изоставяне на окосената трева върху тревните площи, както и няма да допуска изхвърляне на окосена трева в контейнерите за битови и други отпадъци.

Дружеството няма да допуска палене и горене на събраните окосени тревни.

Площта ще се счита за почистена когато тревните площи изцяло са окосени и окосената трева е транспортирана до съоръжение за третиране в рамките на работния ден.

- коси се цялата ширина на банкета;
- коси се минимум 1 метър от външен ръб банкет/канавка (окоп), до граница частни имоти.



Примерна снимка – моторна косачка

оборудване и екип

- 1 бр. работник
- Моторна косачка, подходяща за по-големи

терени

оборудване и екип

- 1 бр. работник



- Моторна коса, подходяща за по-малки или труднодостъпни терени

Примерна снимка – моторна коса



Примерна снимка – специализиран автомобил, уплътнена карoserия, за събиране на окошената трева и окастрените клони

оборудване и екип

- 1 бр. водач на автомобил
- 2 бр. работника



Метод и организация на работата

Тъй като в тази дейност се използват уреди и машини, които могат да доведат до злополука, Дружеството, ще организира на работниците специални инструктажи за основните правила:

- ✓ За безопасна работа и начин на работа и обслужване на машините и съоръженията, с които се работи на терена и значението на предпазните устройства и употребата на личните предпазни средства;
- ✓ Правила за безопасно движение в района на дейността;
- ✓ Начин на поведение в случаи на извънредни обстоятелства и действие по ликвидиране на опасността;
- ✓ Общи правила за даване на първа помощ при злополука или нараняване. Работниците ще бъдат и с допълнителни лични предпазни средства:



- Антифони и маска
- Ръкавици
- Обувки с противохлъзгаща

граферна подметка

След провеждането на работния инструктаж, оформяне на присъствената книга и разпределянето на екипите от работници за извършване на дейността, същите се отправят с пълен комплект работен инвентар /моторни косачки, моторни коси, метли, лопати, градински гребла и вили/ към началото на съответния наряд. Работният инвентар се съхранява в базата и се транспортира до наряда заедно с работниците със специализирания автомобил, с който по-

късно ще се съберат и транспортират окосените треви. Дейността по косене, събиране и извозване на тревата се извършва по предварително зададен на работника маршрут.

Работата се разделя между две групи работници. Първата група работници, който ще косят тревата с помощта на моторните косачки, коси и/или хросторези, подготвят своите машини за работа, като ги зареждат с гориво и проверяват тяхната изправност, и след това започват косенето. Втората група работници, ще събират с помощта на градинските гребла окосената трева на купчини и след това ще ги натоварват с помощта на вили в специализирания камион. Изключително много ще се следи да не се допуска разпиляване на окосена трева по пътни настилки, площади и т.н., поради което работниците ще разполагат и с метла и лопата, за да могат да заметат евентуални подобни участъци.

В зависимост от обема на работата се подготвят различен брой екипи.

Резултата от дейността ще бъде такъв, че тревните площи ще са изцяло окосени, а окосената трева ще бъде транспортирана до съоръжение за третиране в рамките на работния ден.

След като се напълни камиона, шофьорът му се отправя към инсталацията за биологично третиране на площадка в „Хан Богров“, с. Горни Богров и разтоварва отпадъка. След това се връща обратно при работниците, които през това време са окосили нови количества трева, подготвени на купчинки за товарене и транспортиране. Посочените по-горе операции се повтарят до приключване на наряда и окосяване на тревните площи, като след последното си разтоваряне на площадката в „Хан Богров“, специализирания автомобил се връща при работниците, които натоварват пълния работен инвентар и всички заедно се прибират в базата.

Всички работници ще бъдат надлежно оборудвани с подходящо работно и защитно облекло. Дружеството държи изключително много и стимулира служителите си да носят предпазно облекло, с оглед условията на труд и организацията и вида на извършваната дейност, за целта работното облекло и личните предпазни средства ще се поддържат чисти, в добро състояние и ще се подменят от дружеството при износване и повреда. За да гарантира задължителното носене както на работното облекло, така и на личните предпазни средства дружеството ще създаде следната организация:

1.) Чрез превантивни мерки – по време на периодични инструктажи, които се правят задължително от организатора за дадената дейност, ще се обясняват, конкретни правила и изисквания по безопасността и хигиената на труда за уреди, машини, съоръжения, работни места и друга техника, използвана на работното място, на което е назначен работника. Вредности на работната среда - прах, вредни газове, аерозоли, шум, вибрации и други. Лични предпазни средства и

специални работни облекла, които се ползват на конкретното работно място, и начинът за тяхното използване и съхранение.

2.) Чрез налагането на дисциплинарни санкции.

За да могат явилите се в несъответстващ вид работници да изпълнят задълженията за деня, дружеството ще осигури допълнителни резервни бройки работни облекла, които ще са налични както в базата, така и в служебните автомобили на координатора. По този начин няма да се налага редуциране на личния състав, който не отговаря на задължителните условия за започване на работа.

15.5.10. „Изсичане на храстова и дървесна растителност в обхвата на пътя, вкл. събиране, товарене и транспортиране на отпадъците до съоръжение за третиране”

Дейността ще се извършва при необходимост, след възлагане с писмо от Възложителя, в което се определя площите и бройките за изсичане.

Изсичане на храстова и дървесна растителност в обхвата на пътя ще се извършва със специализирана техника за изсичане, която Дружеството осигурява.

Цялото количество изсечена храстова и дървесна растителност ще се събира в рамките на деня и ще се транспортира до Инсталация за биологично третиране на площадка в „Хан Богров”, с. Горни Богров.

Дружеството ще извършва дейността като представя график за изсичане, който се съгласува с дирекция „Зелена система” на Столична община, кмета на района, Дирекция на ПП Витоша и ще се одобрява от Възложителя. Възложителя ще има право да променя графика и сроковете, като същите са задължителни за дружеството.



Дружеството няма да допуска изоставяне на изсечените храсти върху тревните площи и изхвърляне на изсечена храстова и дървесна растителност в контейнерите за битови и други отпадъци.

Площта ще се счита за почистена, когато изсечената храстова и дървесна растителност е транспортирана до съоръжение за третиране в рамките на работния ден.

- изсича се цялата ширина на банката (по необходимост);
- изсича се минимум 1 метър от външен ръб банкет/канавка (окоп), до граница частни имоти (по необходимост).

Дружеството няма да допуска палене и горене на събраните изсечени храсти.

оборудване и екип

- 1 бр. работник
- Моторен хросторез
- 1 бр. шофьор
- 3 бр. работника

- Специализиран автомобил уплътнена и недопускаща замърсяване каросерия
- Метла, лопата, градински гребла и вила



Примерна снимка – специализиран автомобил, уплътнена каросерия, за събиране на окосената

Метод и организация на работата

В тази дейност, се използват уреди и машини, които изискват обучение по безопасност и здраве при работа, по пожарна и аварийна безопасност. За целта работниците, които ще са ангажирани с тази дейност задължително ще са преминавали начално обучение по безопасност и здраве при работа, по пожарна и аварийна безопасност.

Преди началото на работния ден ще се провеждат инструктажи:

- ✓ За безопасна работа и начин на работа и обслужване на машините и съоръженията, с които се работи на терена и значението на предпазните устройства и употребата на личните предпазни средства;
- ✓ Правила за безопасно движение в района на дейността;
- ✓ Начин на поведение в случаи на извънредни обстоятелства и действие по ликвидиране на опасността;
- ✓ Общи правила за даване на първа помощ при злополука или нараняване.

Работниците ще бъдат и с допълнителни лични предпазни средства:



- Антифони и маска
- Ръкавици
- Обувки с противохлъзгаща грайферна подметка



След провеждането на работния инструктаж, оформяне на присъствената книга и разпределянето на екипите от работници за извършване на дейността, същите се отправят с пълен комплект работен инвентар /моторни храсторези, метли, лопати, градински гребла и вили/ към началото на съответния наряд. Работният инвентар се съхранява в базата и се транспортира до наряда заедно с работниците със специализирания автомобил, с който по-късно ще се съберат и транспортират отрязаните храсти и дървета. Дейността по изсичане, събиране и извозване се извършва по предварително зададен на работника маршрут.

Работата се разделя между две групи работници. Първата група работници, които са с храсторези, подготвят своите машини за работа, като ги зареждат с гориво, проверяват тяхната изправност, оглеждат зоната, в която ще работят, за да се уверят, че хора и животни няма да влязат в контакт с режещия инструмент или да бъдат засегнати от отхвъркнали предмети, след това започват работа. Втората група работници, събират отрязаната растителност и я натоварват в специализирания камион.

След като се напълни камиона, шофьорът му се отправя към инсталацията за биологично третиране на площадка в „Хан Богров“, с. Горни Богров и разтоварва отпадъка. След това се връща обратно при работниците, които през това време са изсекли нови количества храсти или дървета, подготвени на купчинки за натоварване и транспортиране. Посочените по-горе операции се повтарят до приключване на наряда.

В зависимост от обема на работата се подготвят различен брой екипи.

Всички работници ще бъдат надлежно оборудвани с подходящо работно и защитно облекло. Дружеството държи изключително много и стимулира служителите си да носят предпазно облекло, с оглед условията на труд и организацията и вида на извършваната дейност, за целта работното облекло и личните предпазни средства ще се поддържат чисти, в добро състояние и ще се подменят от дружеството при износване и повреда. За да гарантира задължителното носене както на работното облекло, така и на личните предпазни средства дружеството ще създаде следната организация:

1.) Чрез превантивни мерки – по време на периодични инструктажи, които се правят задължително от организатора за дадената дейност, ще се обясняват, конкретни правила и изисквания по безопасността и хигиената на труда за уреди, машини, съоръжения, работни места и друга техника, използвана на работното място, на което е назначен работника. Вредности на работната среда - прах, вредни газове, аерозоли, шум, вибрации и други. Лични предпазни средства и специални работни облекла, които се ползват на конкретното работно място, и начинът за тяхното използване и съхранение.

2.) Чрез налагането на дисциплинарни санкции.



За да могат явилите се в несъответстващ вид работници да изпълнят задълженията за деня, дружеството ще осигури допълнителни резервни бройки работни облекла, които ще са налични както в базата, така и в служебните автомобили на координатора. По този начин няма да се налага редуциране на личния състав, който не отговаря на задължителните условия за започване на работа.

При резитби и отсичания на дървета и храсти, ще се осигурява временна организация на движението, съгласувана с Възложителя и съответните компетентни органи. Отделните видове работи ще се извършват в рамките на деня, като няма да се пречи на движението в останалите часове от денонощието. преди започване на работите, възложителя ще бъде известен предварително както за срока на дейностите, така и за въведената организация на движението. ще се избягва работа в най – натоварените часове на деня, като предвидените дейности ще се изтеглят напред или назад по часове.

Опасните зони ще се обезопасяват с ограждения и ще се сигнализират със сигнална предупредителна лента, знаци и табели по Наредба№ РД-07/8 от 20.12.2008г. за светлата част от денонощието, а при необходимост - със светлинни сигнали по изискванията на Наредба №16 и съгласувани с Възложителя.

Обществени пътища и пешеходни пътеки/тротоари на обекта, по които не се извършва работа, ще бъдат поддържани в чисти и проходими условия. временните пътни отклонения, пешеходния достъп и осветление, означения, предпазни мерки и пътен контрол ще бъдат премахнати веднага след като вече не са необходими. Пътища, пешеходни пътеки/тротоари и други елементи на организацията и контрола на трафика ще бъдат възстановени до състоянието, в което са се намирали преди започването на работите, или според изискванията на възложителя.

ВРЕМЕННА ОРГАНИЗАЦИЯ НА БЕЗОПАСНО ДВИЖЕНИЕ (ПВОБД)

За преодоляване на конфликтите и затрудненията, които ще възникнат при изпълнение на услугата за търговските обекти и сгради в близост до местата на интервенция, както и за участниците в движението, е необходимо въвеждането на временна организация на безопасно движение (ПВОБД) съгласно Наредба № 3/ 16.08.2010г. (обнародвана в ДВ 74/2010г.) за временна организация на безопасно движение ще бъде поставена сигнализация, непосредствено преди започване на видовете работи в пътен (уличен) участък и ще бъде премахната след приключване.

Лицата, които извършват видовете работи в обхвата на пътя или улицата, ще бъдат с отличителен знак (с12) "облекло с ярък цвят и светлоотразителни ленти".

C12



**Облекло с ярък цвят
и светлоотразителни
ленти**

Пътната маркировка за въвеждане на ВОБД ще бъде в цвят, различен от цветовете на постоянната пътна маркировка, определени с Наредба №2 за сигнализацията на пътищата с пътна маркировка (дв. бр. 13 от 2001 г.).

Сигнализацията на видовете работи в обхвата на пътя или улицата ще бъде ясно видима и разбираема от участниците в движението по всяко време на денонощието и при всякакви метеорологични условия и ще дава навременна и достатъчна информация за изменените пътни условия.

Временната сигнализация ще бъде поставена преди участъка, в който се извършват видовете работи, на разстояние, осигуряващо достатъчно време на участниците в движението да се съобразят с изменените пътни условия и извършат предписаните маневри за безопасно преминаване.

15.5.11. „Почистване на облицовани канавки/земни окопи от наноси и др. отпадъци, вкл. събиране, товарене и транспортиране до съоръжение за третиране”

Дружеството ще поддържа и почиства облицовани канавки/земни окопи от окапали листа, кал, наноси и растителни и други материали, попаднали в обхвата на напречното му сечение, като ще почиства целогодишно по Заявка от Възложителя и ще се почистват до кота дъно.

Няма да се допуска нарушаване облицовката /сечението на облицованите канавки/земни окопи.

Дружеството ще преценява начина на почистване на облицовани канавки/земни окопи от наноси – ръчно или със специализирана техника.

Ръчното почистване ще се извършва от работници на дружеството, снабдени със задължителен инвентар /лопати, кирки, метли, фаражи и чували/.

Дружеството няма да допуска поставянето на наносите от почистването на тревните площи и стволите на дърветата.

Събраните от почистването наноси ще се транспортират в рамките на работния ден до депо "Враждебна"или друго съоръжение, посочено от Възложителя.



(багер)

Примерни снимки на оборудване и мултифункционален багер

оборудване и екип

- 1бр. шофьор
- 2бр. работника
- Специализиран автомобил, самосвал
- Сигнални пътни знаци
- Лопати, кирки, метли, фаражи и чували
- Мултифункционална машина



Метод и организация на работата

След напускане на зоната за паркиране екипът, се отправя към наряда. Дейността по почистване на облицовани канавки/земни окопи от наноси, разположени по уличните платна се извършва по предварително зададен на водача маршрут.

Всички работници ще бъдат надлежно оборудвани с подходящо работно и защитно облекло.

Шофьорът на специализирания автомобил –извършва следните дейности:

- ✓ Управлява специализирания автомобил;
- ✓ Следи за правилното и навременно разполагане на сигналните пътни знаци.



Пристигайки в наряд и започвайки дейността по почистване, първото нещо, което се прави е да се гарантира безопасността на

работниците. За целта на съответното място те разполагат сигналните пътни знаци, указващи, че на посоченото място от пътното платно ще се извършват дейности по почистване.

След обезопасяването на района, работниците с помощта на лопати, кирки, разбиват, изваждат и почистват облицовани канавки/земни окопи от наноси. Отпадъците се събират в найлонови чували, а мястото се почиства с помощта на метла и лопата/фараж. Чувалите се товарят в специализираният автомобил. След

напълването му, се разтоварва на депо "Враждебна" или друго съоръжение посочено от Възложителя.

При невъзможност от ръчно почистване, облицованите канавки/земни окопи, ще се почистват с мултифункционален багер, който е снабден с прикачно оборудване, което осигурява по-голямо приложение на машината, а високата мощност гарантират бърза и качествена работа.

Преди започване на работа багеристът е длъжен:

- ✓ да направи личен преглед и подготовка на багера и оборудването за безаварийна и безопасна работа;
- ✓ да огледа работната площадка, да отстрани хората, намиращи се в обсега на действие на кофата на багера и даде предупредителен сигнал за започване на работа;
- ✓ да проследи правилното разполагане на сигналните пътни знаци.

В края на работния ден багериста докладва на диспечера за участъците, на които има оставени пълни чували, за да може информацията да се предаде от диспечера на шофьора на специализирания автомобил предназначен за събирането на тези отпадъци, с чиято помощ така събраните отпадъци се събират и транспортират до депо „Враждебна“ или до друго съоръжение посочено от Възложителя.

Контрол

Горепосочените операции и маршрут се следят от диспечер – по GPS. При забавяне от страна на водача/багериста програмата сигнализира за отклонението от първоначално зададените параметри – маршрут и график. Диспечерът се свързва с водача/багериста и установява причината. При нужда се изпраща друг екип, който да помогне за довършване на наряда.

Координатора или организатора, отговарящ за почистване на облицовани канавки/земни окопи от наноси, разположени по уличните платна в съответния наряд, извършва проверки по качеството. При констатирани пропуски той има правото да отклони наряда, за да се постигне нужното качество на услугата и след това да предложи виновните за дисциплинарни наказания. За по-голяма мобилност координатора ще е снабден със служебен лек автомобил.

Мониторинг

Координатора, организатора или друг отговорен служител на дружеството, изпълнявайки своите задължения в съответния наряд, при констатиране в дъждовни дни на канавки, които не поемат течащата по пътно/улично платно дъждовна вода, е длъжен да изготви списък на всички подобни проблемни места



и докладва на началника и/или да се уведомят представителите на Столичен инспекторат, за да се предприемат необходимите действия.

15.5.12. „Почистване, поддържане проводимостта на дъждоприемните шахти, разположени по пътните/уличните платна”, вкл. събиране, товарене и транспортиране отпадъците до съоръжение за третиране.

Дружеството ще поддържа решетките на дъждоприемните шахти чисти от окапали листа, кал, наноси и други отпадъци, като ще почиства целогодишно вертикалната част на дъждоприемните шахти по Заявка от Възложителя.

Дружеството ще преценява начина на почистване на вертикалната част на дъждоприемните шахти – ръчно или със специализирана техника.



Ръчното почистване ще се извършва от работници на дружеството, снабдени със задължителен инвентар /лопати, кирки, свредел, метли, фаражи и чували/.

Дъждоприемната шахта ще се счита за почистена, когато е достигната кота дъно на вертикалната част.

Дружеството няма да допуска поставянето на наносите от почистването на тротоарите, в тревните площи и стволовете на дърветата.

Събраните от почистването наноси ще се поставят в чували и ще се транспортират в рамките на работния ден до депо "Враждебна"или друго съоръжение, посочено от Възложителя.

оборудване и екип

- 1бр. шофьор
- 2бр. работника
- Специализиран автомобил, мотометачка
- Сигнални пътни знаци
- Лопати, кирки, свредел, метли, фаражи и чували



Метод и организация на работата

След напускане на зоната за паркиране екипът, състоящ се от един шофьор, се отправя към съответния наряд по най-краткия път. Дейността по почистване на вертикалната част на дъждоприемните шахти, разположени по уличните платна се извършва по предварително зададен на водача маршрут.

Всички работници ще бъдат надлежно оборудвани с подходящо работно и защитно облекло.

Шофьорът на специализирания автомобил – мотометачка извършва следните дейности:

- ✓ Управлява специализирания автомобил;
- ✓ Следи за правилното и навременно разполагане на сигналните пътни знаци.
- ✓ Отваря дъждоприемната шахта;
- ✓ С помощта на приставката за пръскане на вода под високо налягане (водоструйка), разбива и почиства засъхналата кал, наноси, окапали листа и други отпадъци;
- ✓ Контролира вакуум-налягането за изсмукване на отпадъците;
- ✓ Контролира налягането за продухване на отводнителната шахта.

Машината за метене разполага с различни устройства за извършване на набор от различни видове дейности. Пристигайки в района и започвайки дейността по почистване на вертикалната част на дъждоприемните шахти, първото нещо, което се прави е да се гарантира безопасността на работниците. За целта на съответното място те разполагат сигналните пътни знаци, указващи, че на посоченото място от пътното платно ще се извършват дейности по почистване.

След обезопасяването на района, единият работник с помощта на кирката отваря дъждоприемната шахта. След това с помощта на приставката за пръскане на вода под високо налягане (водоструйка) вторият работник разбива засъхналите наноси от окапали листа, пръст, кал, пясък и други отпадъци. След това с помощта на вакуум-налягането за изсмукване на отпадъците, вече разбитите и раздробени наноси се изсмукват от специализираната приставка към мотометачката и така събраните отпадъци се отвеждат в надстройката /специален резервоар/ на мотометачката. След нейното напълване, тя се разтоварва на депо "Враждебна" или друго съоръжение посочено от Възложителя.

За окончателно изчистване на вертикалната част на дъждоприемните шахти на същата приставка се променя посоката на вакуум-налягането и от изсмукване се преминава към издухване. Така се постига максимално качество на услугата.

При силно замърсени участъци от вертикални части на дъждоприемните шахти със засъхнали наноси, пясък и пръст и др. се извършва ръчно почистване.

Работниците с помощта на лопати, кирки, свредел разбиват, изваждат и почистват дъждоприемните шахти. Отпадъците се събират в найлонови чували, а мястото около шахтата се почиства с помощта на метла и лопата/фараж. В края на работния ден шофьорът докладва на диспечера адресите, на които има оставени пълни чували, за да може информацията да се предаде от диспечера на шофьора на специализирания автомобил за тази дейност, с чиято помощ така събраните отпадъци се събират и транспортират до депо „Враждебна“ или до друго съоръжение посочено от Възложителя.

Резултата от дейността ще бъде такъв, че на дъждоприемната шахта ще е достигната кота дъно на вертикалната част.

Контрол

Водачът на мотометачката контролира извършването на горепосочените действия, в тяхната последователност, цялост и качество.

Горепосочените операции и маршрут се следят от диспечер – по GPS. При забавяне от страна на водача програмата сигнализира за отклонението от първоначално зададените параметри – маршрут и график. Диспечерът се свързва с водача и установява причината. При нужда се изпраща дежурното звено, което да помогне за довършване на наряда.

Координатора или организатора, отговарящ за почистване на вертикалната част на дъждоприемните шахти, разположени по уличните платна в съответния наряд, извършва проверки по качеството, като отваря с помощта на метален лост вече почистени в дадения работен ден шахти. При констатиран пропуск той има правото да отклони наряда, за да се постигне нужното качество на услугата и след това да предложи виновните за дисциплинарни наказания. За по-голяма мобилност координатора ще разполага със служебен лек автомобил.

Превантивни мерки

Дружеството, имайки предвид пролетните и есенни дъждове, както и есенния листопад, ще извършва регулярни еднократни почиствания на водосточните шахти, преди горе-посочените метеорологични събития.

15.5.13. Почистване от наноси и други отпадъци, поддържане проводимостта на:

- ✓ водостоци, разположени напречно на пътя (вток, тръбен/плочест участък, отток), вкл. събиране, товарене транспортиране на отпадъците до съоръжение за третиране;
- ✓ водостоци в оста на канавката (вток, тръбен/плочест участък, отток), вкл. събиране, товарене транспортиране на отпадъците до съоръжение за третиране;

- ✓ отводнителни улеи в пътно платно, вкл. събиране, товарене и транспортиране на отпадъците до съоръжение за третиране;
- ✓ бетонови отводнителни улеи (тип италиански), вкл. събиране, товарене и транспортиране на отпадъците до съоръжение за третиране;
- ✓ пречиствателни съоръжения, вкл. събиране, товарене и транспортиране на отпадъците до съоръжение за третиране”;

Извършва се целогодишно, според метеорологичните условия, с подходяща специализирана техника и работна ръка, по Заявка от Възложителя.

Ще се почистват подходите към водостока (казанчета, канавки, улеи и др.), тръбния/плочестия участък на водостока и на оттока от тиня, кал, пясък, и други материали/отпадъци, попаднали в обхвата на напречното им сечение, които затрудняват тяхното функциониране;

Ще се почистват пречиствателни съоръжения вкл. съоръжения за събиране и ревизиране на вода (напречни отводнители, водоприемни и събирателни шахти) - почистване на втока и оттока на отводнителя (вкл. решетката на водоприемната шахта) от наносни почви, растителни и други материали/отпадъци, попаднали в обхвата на напречното му сечение, които затрудняват функционирането му.

Събраните от почистването отпадъци ще се транспортират в рамките на работния ден до депо „Враждебна“ или друго съоръжение посочено от Възложителя.

Дружеството няма да допуска поставянето на наносите от почистването на тревните площи и стволете на дърветата.

Събраните от почистването наноси ще се транспортират в рамките на работния ден до депо "Враждебна" или друго съоръжение, посочено от Възложителя.

Метод и организация на работата

Дружеството ще преценява начина и технологията на почистване на водостоците, отводнителните улеи и пречиствателни съоръжения и ще прилага най - целесъобразния метод, който ще гарантира качествено и ефективно извършване на услугата.

Организацията на почистване е идентичен с предходните точки **1.3.11** и **1.3.12.**



15.5.14. „Измиване с автоцистерна на пътно платно, тротоари, площади, спирки на МГТ, алеи и други места за обществено ползване, вкл. събиране, товарене и транспортиране отпадъците до съоръжение за третиране“.

Дейността се извършва целогодишно според метеорологични условия в рамките на заложените кратности за дейността в Оперативния план в частта за почистване на улици и други места за обществено ползване.

Миенето ще се извършва с автоцистерни, снабдени с маркуч за ръчно миене.

Дружеството ще осигурява за собствена сметка водните ресурси, необходими за извършване на дейността /от водоизточници, сертифицирани за годност на водата/. Дружеството ще предоставя на Възложителя и Столичен инспекторат списък на ползваните от него водоизточници преди започване на дейността.

Дейността ще се извършва, след като тротоарите и регулите на пътните/уличните платна, са почистени от натрупани отпадъци /наноси, пясък, пръст, треви и др./.

При миене с автоцистерна с маркуч на улици, тротоари, спирки на МГТ и други места за обществено ползване ще се премахват остатъчни замърсявания.

Дружеството няма да извършва дейността при дъжд и лоши метеорологични условия.



Дружеството няма да допуска поставянето на събраните от дейността наноси в тревните площи и стволовете на дърветата.

Площта ще се счита за почистена и измита когато няма наличие на пясък, отпадъци и треви по тротоарите и регулите на уличното платно.

Събраните наноси ще се извозват в рамките на работния ден до депо "Враждебна" или друго съоръжение посочено от Възложителя.

оборудване и екип

- 1 бр. шофьор
- 1 бр. мияч
- Специализиран автомобил - автоцистерна с надстройка /резервоар/ 10-20м³, подходящи за всякакви видове пътни участъци.
- Сигнални пътни знаци
- Лопата и метла



Примерна снимка – спец. автомобил, 2 оси, двойна кабина и 8м³ каросерия

оборудване и екип

- 1 бр. шофьор
- 1 бр. работник
- Специализиран автомобил

Метод и организация на работата

След напускане на зоната за паркиране, специализираната техника се отправя към най-близкия сертифициран водоизточник. След напълване на надстройката /резервоар/ с вода, екипът състоящ се от един шофьор и един мияч, се отправя към началната точка на наряда по най-оптималния маршрут. Дейността по „Измиване с автоцистерна на пътно платно, тротоари, площади, спирки на МГТ, алеи и други места за обществено ползване, вкл. събиране, товарене и транспортиране отпадъците до съоръжение за третиране“ се извършва по предварително зададен на водача маршрут.

В зависимост от обема на работата се подготвят група, която се състои от 3 до 4 автоцистерни. Към групата има един специализиран автомобил /самосвал със сигнално оборудване/, който служи както за транспортиране на събраните от дейността наноси и остатъчни замърсявания, така и за подsigуряването на по-голяма безопасност за



работещите на уличното платно миячи.

След пристигане на екипите на съответното

замърсено място се разполагат сигналните пътни знаци, указващи, че на посоченото място от пътното платно ще се извършват дейности по почистване.

Всички работници ще бъдат надлежно оборудвани с подходящо работно облекло и предпазни средства.

Миячите, с помощта на маркучите и водната струя, измиват участъците от прах, пясък и треви по тротоарите и регулите на уличното платно. Шофьорът на специализирания автомобил /самосвал/, заедно с работника, събира наносите и

остатъчните замърсявания. Така събраните отпадъци се транспортират до депо „Враждебна“ или до друго съоръжение, посочено от Възложителя.

Резултатът от дейността ще бъде такъв, че няма да има наличие на пясък, отпадъци и треви по тротоарите и регулите на уличното платно.

Горепосочените действия се извършват от всяка група екипи до края на работното време и/или приключване на зададения обем работа, като при необходимост от последващи зареждания с вода, същите се осъществяват от най-близкия възможен източник на вода.

15.5.15. „Оросяване на пътното платно“

Дейността ще се извършва по заявка при необходимост върху добре почистени улични платна, с цел намаляване на фините прахови частици в атмосферния въздух.

Ще се извършва със специализирана техника с устройства за оросяване /дюзи/.

Дейността ще се извършва на пътното платно като в ежедневния констативен протокол се записва площта /оросената дължината по ширината на пътното платно/ и ще се приспадат паркираните автомобили, участъците с планови, текущи и аварийни ремонти и др.



Примерна снимка - специализиран автомобил – автоцистерна с дюзи

оборудване и екип

- 1 бр. шофьор
- Специализиран автомобил - автоцистерна с дюзи и надстройка /резервоар/ 10-20м³, подходящи за всякакви видове пътни участъци.

Метод и организация на работата

След напускане на зоната за паркиране, специализираната техника се отправя към най-близкия сертифициран водоизточник. След напълване на надстройката /резервоар/ с вода, шофьорът се отправя към съответния район по най-оптималния маршрут. Дейността по оросяване на пътното платно се извършва по предварително зададен на водача маршрут.



В зависимост от обема на работата се подготвят различен брой екипи /автоцистерни/.

Пътувайки с напълнена надстройка /резервоар/ с вода към съответния район, устройствата за механизано миене – дюзите не са включени, като по този начин специализирания автомобил /автоцистерна/ може да се придвижва от едно място до друго с нормална транспортна скорост. Пристигайки в района и започвайки дейността, шофьорът включва устройствата на специализирания автомобил сигнална уредба/маяци и дюзи и преминава към работен режим и скорост.

Шофьорите, с помощта на дюзи и водна струя оросяват пътните платна. При изразходване на количеството вода в надстройките /резервоарите/ на автоцистерната, шофьорът се отправя към базата и/или друго по-близко място с водоизточник, зареждат и се връщат обратно в района, за да продължат работата си.

Резултатът от дейността ще бъде охлаждане намаляване на фините прахови частици в атмосферния въздух.

Горепосочените действия се извършват до края на работното време и/или приключване на зададения обем работа / декартаж/, като при необходимост от последващи зареждания с вода, същите се осъществяват от най-близкия възможен източник на вода.

15.5.16. „Почистване на пътни принадлежности - пътни знаци, пътеуказателни табели, предпазни тръбно-решетъчни парапети и еластични предпазни огради /мантинели/ и др.

Дейността ще се извършва целогодишно, по график, със специализирана техника с пароструйка или ръчно от работници на дружеството, снабдени с необходимия инвентар.

Дейността ще се извършва по Заявка от Възложителя, като ще се премахват замърсяванията от прах, кал и др.

Пътните принадлежности ще се считат за почистени когато по тях няма наличие на остатъчни замърсявания.



Повърхността на пътните принадлежности ще се почиства със средства, които не съдържат абразив, не са силно кисели, не са силно алкални /препоръчва се рН от 6 до 8/ и не съдържат увреждащи разтворители, като

оборудването за почистване няма да е с разпръскване под високо налягане.

оборудване и екип

- работник
- четка с мека нишка/косъм
- пулверизатор
- тампон/гъба



Примерна снимка – механизирано почистване на пътни принадлежности

оборудване и екип

- 1бр. шофьор
- 1бр. специализиран автомобил с приставка за пръскане на вода

Метод и организация на работата

След напускане на зоната за паркиране екипът, състоящ се от един шофьор се отправя към съответния район по най-оптималния маршрут. Дейността по почистване на пътни принадлежности се извършва по предварително зададен на водача наряд.

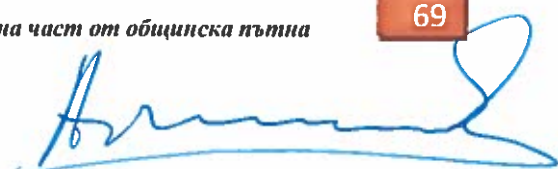
Всички работници ще бъдат надлежно оборудвани с подходящо работно облекло и предпазни средства.

Шофьорът на специализирания автомобил извършва следните дейности:

- ✓ Управлява специализирания автомобил;
- ✓ Паркира до мястото с пътни принадлежности, които ще бъдат почистени;
- ✓ С помощта на приставката за пръскане на вода под високо налягане почиства пътните принадлежности;
- ✓ Следи за правилното и навременно разполагане на сигналните пътни знаци.

Специализираният автомобил за дезинфекция разполага с различни устройства за извършване на набор от различни видове дейности.

Пристигайки в района и започвайки дейността по почистване на пътните принадлежности, първото нещо, което се прави е да се гарантира безопасността на работника/шофьора. За целта на съответното място, предварително



съгласувани с компетентните органи, той разполага сигналните пътни знаци, указващи, че на посоченото място от пътното платно ще се извършват дейности по почистване и включва сигналните светлини към специализирания автомобил. С помощта на приставката за пръскане на вода под високо налягане (пароструйка), се почистват пътните принадлежности, като при нужда се използват също така четка и парцали.

При силно замърсени и лесно достъпни пътни принадлежности, както и такива, които не налагат специална организация на движение, дейността по почистването им се осъществява ръчно от специално отделени за целта работници. Те разполагат с работния инвентар, необходим за почистване, а



именно – пулверизатори, парцали, вода, четки и т.н.

Пътните принадлежности ще се считат за почистени когато по тях няма наличие на остатъчни замърсявания.

15.5.17. „Почистване на пътни платна след пътно - транспортни произшествия или други аварии /разлив на гориво-смазочни материали или други замърсявания/, вкл. събиране, товарене и транспортиране отпадъците до съоръжение за третиране”.

Дружеството ще извършва дейността, след получаване на сигнал от Оперативния център на Столичен инспекторат.



В зависимост от пътно-транспортните произшествия или други аварии, ще се извършват съответните дейности.

Изпълнителят ще поддържа на склад дървени стърготини и пясък за почистване на разливи от нефтопродукти. Събраните опасни отпадъци след почистването ще се предават на

лицензирана фирма, съгласно сключен договор.

Отчитането на изпълнената работа по отстраняването на последиците от пътно-транспортните произшествия или други аварии, ще се отразява в Констативен протокол, в който ще се описват: часа на получения сигнал,

местоположението, количеството и вида на извършените дейности, час на приключване на дейностите по отстраняването на последствията, снимков материал. В ЕКП се отразяват извършените дейности към съответния раздел и се прикрепя Констативния протокол.

оборудване и екип

- 1бр. шофьор
- 2бр. сметосъбирача
- Специализиран лекотоварен автомобил
- Лопата, метла и чували
- Сигнални пътни знаци
- Дървени стърготини и пясък



Метод и организация на работата

Дежурното звено ще бъде снабдено с необходимото оборудване за почистване на улични платна след ПТП-та (дървени стърготини, пясък и др.). Целта е да реагира моментално, без значение в каква друга дейност е ангажирано в момента на получаването на сигнал.

Дежурното звено ще бъде ангажирано в рамките на няколко часа в дейността по ръчно почистване на отпадъци от улични кошчета. Ако по време на наряд се получи сигнал за отстраняване на отпадъци причинени от ПТП,



дежурното звено ще може да отреагира моментално, тъй като ще бъде в района със специализирания автомобил и оборудването към него, включително дървени стърготини и

пясък. Така вместо да се губи време в пътуване от базата на дружеството до съответното място в дадения район, дежурното звено ще може максимално бързо да почисти района на ПТП-то и да се върне обратно в наряда. Ако сигнала се получи преди това по време на дежурството, дежурното звено се отправя по най-бързият начин и най-кратък път до съответното място със специализирания автомобил и оборудването към него, включително дървени стърготини и пясък.

След пристигане на дежурното звено на съответното замърсено място се разполагат сигналните пътни знаци указващи, че на посоченото място от пътното платно ще се извършват дейности по почистване.

При пристигане на ПТП екипът първо разпръсква стърготини или пясък на разливите от масла или други течности, след което преминава към събирането на

по едрите части (брони, калници и др.), накрая помита всички по малки части включително и стърготините или пясъкът.

Дейността по почистване на ПТП се извършва възможно най-бързо, за да се освободи пътното платно за движение.

Отпадъците с помощта на специализирания автомобил и оборудването към него, включително дървени стърготини и пясък, се събира и предава на фирма за опасни отпадъци, с която дружеството ще има сключен договор.

15.5.18. „Почистване на рекламни и агитационни материали“

Дейността ще се извършва целогодишно, по Заявка от Възложителя, от работници на Дружеството, всеки снабден със задължителен инвентар /четки, шпакли и друг специализиран инвентар/, като ще се премахват нерегламентирано поставените рекламни и агитационни материали, от ел. стълбове, ел. табла, дървета и други обществени места.

Площта ще се счита за почистена, когато няма наличие на остатъчни материали и отпадъци по почистваните повърхности и замърсяване на прилежащите територии.

оборудване и екип



Примерна снимка – почистване на рекламни и агитационни материали


- работници
- четки
- шпакли
- пулверизатор
- метла и лопата
- чували



Метод и организация на работата

След провеждането на работния инструктаж, оформяне на присъствената книга и разпределянето на екипите от работници за извършване на дейността по почистване на рекламни и агитационни материали се започва с помощта на подходящи инструменти /четки, шпакли, пулверизатор, метла, лопата, чували и др./ отстраняването и събирането на залепените на нерегламентирани места рекламни и агитационни материали.

Работникът първо напръсква рекламния или агитационен плакат с помощта на пулверизатор, който е пълен с вода. Изчаква препаратата да започне



своето действие – около 5 минути и с помощта на шпакла и/или четка, отстранява нерегламентирано залепените рекламни или агитационни материали. Действието се повтаря докато залепените рекламни и агитационни материали се изчистят без остатък от обработваните повърхности, след което се почистват прилежащите територии. Работникът отговаря за качеството на извършваната дейност.

Резултатът от дейността ще бъде такъв, че няма да има наличие на остатъчни материали и отпадъци по почистваните повърхности и замърсяване на прилежащите територии.

15.5.19. „Почистване на графити“

Дейността ще се извършва целогодишно от служители на дружеството със специализирана техника /с пароструйка, с пясъкоструйка, водоструйка или др./ и специален за целта препарат, който премахва графити, свастики, надписи, рисунки и др.

Дейността по почистване на графити ще се извършва по заявка от Възложителя.



Ще се премахват свастики, надписи, рисунки и графити по пътните съоръжения, надлези и други места за обществено ползване.

Площта ще се счита за почистена когато няма наличие на остатъци по почистваните повърхности и замърсяване на прилежащите територии.

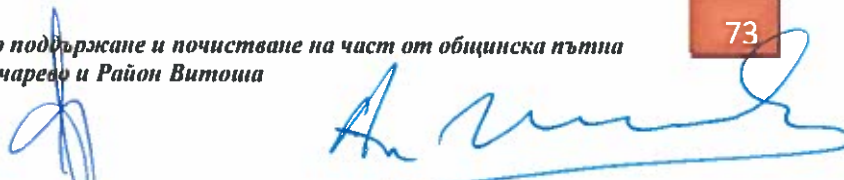
оборудване и екип

- шофьор
- работници
- Специални препарати
- четки
- пулверизатор
- лични предпазни средства(защитни очила, работни обувки с подметки срещу подхлъзване, защитни ръкавици)

Метод и организация на работата



В тази дейност, се използват уреди и машини, които изискват обучение по безопасност и здраве при работа, по пожарна и аварийна безопасност. За целта работниците, които ще са ангажирани с тази дейност задължително ще са преминали начално



обучение и запознаване с устройството и спецификата на работата с него.

След напускане на зоната за паркиране екипът, състоящ се от един шофьор и/или работници, се отправя/т към съответното място по най-краткия път. Дейността по почистване на графити зададен на водача маршрут.

Шофьорът на специализирания автомобил, натоварен пясъкоструйка и водоструйка с автономен двигател, паркира на възможно най-удобното и безопасно за работа място. След това работникът подготвя за работа оборудването, като включва нейния двигател и разпъва маркучите към мястото с графити. След това зарежда оборудването с материали (кварцов пясък, вода и препарати). Започва с плавни движения да отстранява нанесените графити с пясъкоструйката, до момента на тяхното пълно отстраняване, след което измива повърхността с водоструйката. Дейността продължава до момента, в който липсват всякакви остатъци от графити по почистваните повърхности. При замърсяване на прилежащите територии, същите се почистват с помощта на метла, лопата или други средства.

Резултатът от дейността ще бъде такъв, че няма да има наличие на остатъци по почистваните повърхности и замърсяване на прилежащите територии.

16 ГРАФИЦИ И МАРШРУТИ ЗА ИЗВЪРШВАНЕ НА ДЕЙНОСТИТЕ ПО СЪБИРАНЕ И ТРАНСПОРТИРАНЕ НА ОТПАДЪЦИ И ПОЧИСТВАНЕ НА ПЪТИЩА

Изпълнителят извършва всички дейности, по предварително изготвен от него и одобрен от Възложителя Оперативен план, въз основа на месечни графици, включващи маршрутите и часовете на работа, техниката, броят на работниците и отговорниците за дейностите от страна на Изпълнителя. Месечните графици ще се съгласуват със Столичен инспекторат и кметовете на райони. Изпълнителят публикува Оперативния план ежегодно на интернет страницата си.

Възложителят има право при възникнала необходимост да прави корекции на съгласуваните графици, като писмено връща на Изпълнителя коригираните графици, за изпълнение.

Оперативният план, касаещ частта за Дейностите по почистване на пътища/улицы и други места за обществено ползване, с включено събиране, товарене и транспортиране на отпадъци до съоръжения за третиране, включва: видовете дейности, количество, единична цена, средства необходими за изпълнението, съобразени с прогнозната финансова рамка за съответната година. Обхваща периода от 01.01. до 31.12. Към него ще се прилага Списък на техниката, необходима за изпълнение на дейностите и Списък на резервна техника.

Изпълнителят ще представя на Възложителя, в срок до 15 ноември на текущата година проект на Оперативен план за почистване на пътища и други места за обществено ползване за следващата година, за съгласуване.

Възложителят има право да връща на Изпълнителя Оперативния план с конкретни изисквания.

Изпълнителят ще отстранява несъответствията в срок до пет работни дни от получаване на писменото известие.

Съгласуваният Оперативен план в частта за Дейностите по почистване на пътища/улици и други места за обществено ползване, с включено събиране, товарене и транспортиране на отпадъци до съоръжения за третиране ще се представят на Възложителя за утвърждаване до 15 декември на настоящата година.

При планирани от Столична община ремонти, разкопавания и др. събития от извънреден характер, Възложителят ще уведомява писмено Изпълнителя. Последният е длъжен да се съобрази с дадените указания и да промени графика на работа.

Изпълнителят ще представя в Столичен инспекторат всеки месец до 25-то число съгласуван график за дейността „Ръчно почистване на отпадъци от улични кошчета”, който съдържа следните елементи:

- ✓ Брой на уличните кошчета и кратност за събиране по пътища/улици, по дни, смяна дневна / нощна / от....ч. доч.
- ✓ Брой персонал за изпълнение на отделните видове дейности.
- ✓ Маршрути на специализираната техника за осигуряване на дейностите, отразени в GPS системата на Столичен инспекторат и Информационната система на Столична община.

Изпълнителят представя в столичен инспекторат всеки месец до 25-то число график за дейностите по:

„Почистване на пътища/улици и други места за обществено ползване”, който съдържа следните елементи:

- За дейност „Ръчно метене” на пътища/улици - дата, дка, смяна дневна /нощна / от....ч. доч.;
- За дейност „Косене, събиране и извозване на окосена трева” / дата от до, площи / местата за косене/, дка /след възлагане от Възложителя/;
- За дейност „Механизирано метене”- по пътища/улици, дка, конкретизирани по дати и смяна - дневна/нощна от....ч. доч.;
- За дейност „Измиване с автоцистерна на пътно платно, тротоари, спирки на МГТ и др. места за обществено ползване”- по пътища/улици, дка, конкретизирани по дати и смяна /дневна, нощна/ от.....ч. до.....ч.;

- За дейност „Оросяване на пътно платно” – по пътища/улици, дка, конкретизирани по дати и смяна /дневна, нощна/ от.....ч. до.....ч. ;
- Брой на техниката с регистрационните номера по пътища/улици за изпълнение на отделните дейности за месеца. Резервна техника за изпълнение на дейностите в случай на техническа неизправност на посочената.
- Брой персонал за изпълнение на отделните видове дейности.
- Маршрути на специализираната техника за осигуряване на дейностите, отразени в Информационната система.

Възложителят, чрез Директора на Столичен инспекторат си запазва правото да извършва промени в месечните графици относно: кратността на извършваните дейности за почистване на пътища/улици и други места за обществено ползване, както и да добавя нови пътища/улици, участъци, отсечки и др., по данни предоставени от ГИС, като ги връща писмено на Изпълнителя за изпълнение. Промените са в рамките на разчетените средства по Оперативния план за съответния район, път/улица.

17 ЗИМНО ПОДДЪРЖАНЕ ПЪТИЩА/УЛИЦИ И БУЛЕВАРДИ И ДРУГИ ОБЩЕСТВЕНИ МЕСТА

Дейностите по зимно поддържане на пътища/улици и други обществени места ще се изпълняват в периода от 01 ноември до 31 март, в зависимост от метеорологичните условия, като може да се извършват по - рано или по - късно от този период и включват:

- ✓ Механизирано обработване на пътни платна, чрез разпръскване на подходящи смеси (химически вещества, пясъчно-солна смес) или минерални материали (пясък);
- ✓ Механизирано почистване от сняг на пътни платна;
- ✓ Ръчно обработване на тротоари, надлези, спирки на МГТ и други места за обществено ползване, чрез разпръскване на смеси;
- ✓ Ръчно почистване от сняг и стъргане на утъпкан сняг и лед;
- ✓ Доставка, разполагане, поддържане и демонтиране на снегозащитни съоръжения;

17.1.1 Подготвителни работи

Изготвяне на оперативен план за зимното поддържане – дружеството се задължава да изготвя и представя Оперативен план в частта за зимно поддържане в срок до 30 септември на съответната година, който се съгласува със Столичен инспекторат, кметовете на райони и се утвърждава от Възложителя.



Дружеството поема ангажимента да публикува ежегодно Оперативния план на интернет страницата си. Оперативният план в частта за зимно поддържане ще включва:

- ✓ Видовете дейности,
- ✓ Точното наименование на пътища/улици със съответната им настилка,
- ✓ Декари за обработка,
- ✓ Единична цена на декар,
- ✓ Средства необходими за изпълнението, съобразени с прогнозната финансова рамка за съответната година и съдържа следната информация:
 - Списък на участъци, застрашени от заледяване на пътната настилка /в близост до водни обекти/ или при образуване на преспи и снегонавявания /в открити обветрени места/;
 - Списък на машини и съоръжения, необходими за изпълнение на дейностите разпределени по пътища/улици/участъци и брой, регистрационни номера на техниката, резервна техника;
 - Списък на местостоянките /точките/ на снегопочистващата техника, маршрути за движение на техниката по пътища/улици/участъци, отразени в GPS системата на Столичен инспекторат и Информационната система на Столична община;
 - Адрес на базата, където е разположена техниката и материали: химически вещества, минерални материали и смеси за зимно поддържане;
 - Списък на видовете материали: химически вещества, минерални материали и смеси за зимно поддържане – налични количества на склад и разходни норми за всеки вид материал;
 - Технология за зимно поддържане, организация на работа – дежурства, информационно осигуряване и План за действие при обилни снеговалежи;

При изготвянето на Оперативния план в частта за зимно поддържане за дейност „Механизирано обработване на пътни платна, чрез разпръскване на подходящи смеси (химически смеси, пясъчно-солна смес) или минерални материали (пясък)„ и дейност „Механизирано почистване“ дружеството ще вземе предвид, че ширината на пътното платно се намалява с 0,5 м за всяка външна регула.

Възложителят има право писмено да връща на Изпълнителя Оперативния план в частта за зимно поддържане с конкретни изисквания, като несъответствията се отстраняват до пет работни дни от получаване на писменото известие.

Преди одобряване на Оперативния план в частта за зимно поддържане, Възложителят извършва проверка на готовността на техниката, осигуряването на достатъчно материали, както и организация на работа на Изпълнителя.

17.1.2 Изисквания към изпълнение на дейностите по зимно поддържане:

Дружеството, ще следи метеорологичните прогнози и ще създаде необходимата организация по снегочистване за осигуряване на безопасността на движение, като:

- Предварително осигури необходимите материали;
- Поддържа денонощен диспечерски пункт с телефонни връзки и непрекъснат интернет достъп за следене на метеорологичната прогноза;
- 24 – часово дежурство на координатор и дежурен екип;
- Непрекъснат обмен между ръководните звена на информация.

При прогнози за евентуален снеговалеж Дружеството ще разполага снегочистващата техника в готовност за работа на местостоянките по списък в Оперативния план в частта за зимно поддържане.

17.1.3 „Доставка, разполагане, поддържане и демонтиране на снегозащитни съоръжения“

Снегозащитните огради се изграждат от преносими инвентарни щитове или от снегозащитни мрежи.

Снегозащита на пътищата - посоченият етап включва дейности, които са насочени към предпазване на пътищата от образуване на снегонавявания върху пътното платно в случай на снежни виелици. Той заема изключително важно място в цялостното изпълнение на предмета на поръчката предвид района, чието зимно поддържане и снегочистване следва да се осигури.

Дружеството гарантира, че изграждането и поставянето на снегозащитни устройства ще е 10 дни преди очакваната дата на първия снеговалежи и ще се инсталират на пътища посочени от Възложителя. След приключването на зимния сезон снегозащитните огради ще се събират, ремонтират и складираат в складове на фирмата.

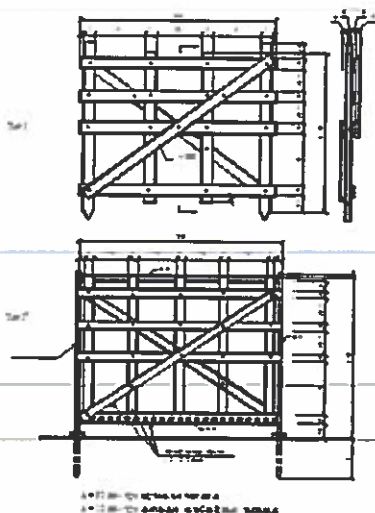
В тази връзка се предвиждат следните възможни дейности, които да бъдат изпълнени при възникнала необходимост, в съответствие с изискванията за зимно поддържане и снегочистване на пътищата:

- ✓ Поставяне на временни (огради от преносими инвентарни щитове) - при необходимост — тези огради представляват временни снегозащитни устройства. Поставят се и се отстраняват съответно преди и след края на зимния сезон. Изграждат се с помощта на преносими инвентарни елементи.

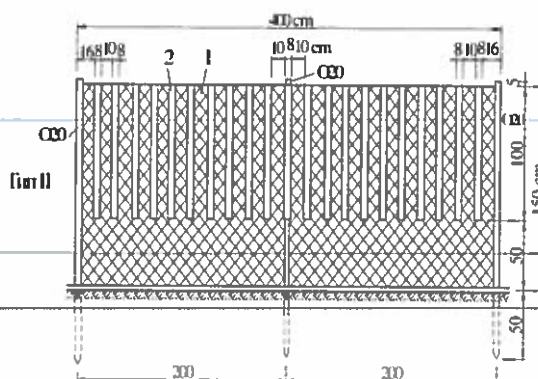
Техническите характеристики на използваните типове инвентарни щитове ще отговарят на изискванията на табл. 1. Те трябва да са устойчиви на ниски температури, да са удобни за пренасяне, монтиране и съхранение и да имат продължителен експлоатационен срок.

Таблица №1

Показатели	Единица мярка	Инвентарен щит	
		тип I	тип II
1	2	3	4
Височина	m	1,50	1,50
Дължина	m	2,00	4,00
Обща решетъчност	%	60	60
Решетъчност в горната половина	%	50	48
Решетъчност в долната половина	%	70	72
Коефициент на разпределение на решетъчността	%	1,40	1,50
Разход на материали за един щит	m ³ kg	0,03	Телена мрежа (13) Арматура (15) Ламарина (10 - 12)
Маса на един щит	kg	22 - 25	38 ÷ 40



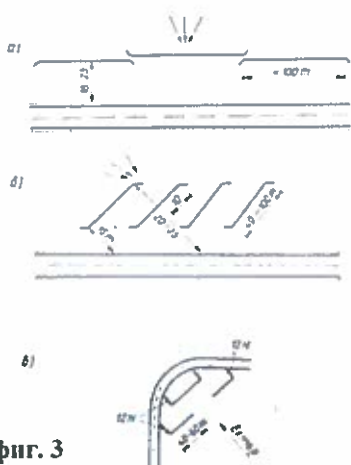
Фиг. 1



Фиг. 2

Предпазните огради от преносими инвентарни щитове (фиг. 1 и 2) се изграждат от преносими инвентарни елементи. Дружество, предвижда използването на инвентарни щитове II тип (фиг. 2), изградени по схема.

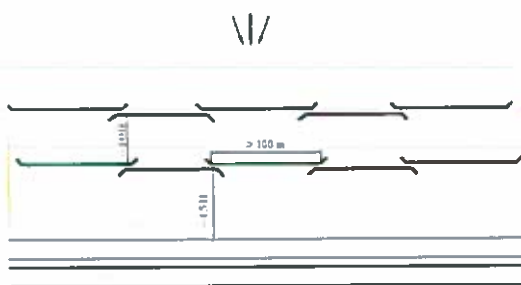
Инвентарните щитове II тип се изпълняват от оградна или друга телена мрежа с отвори до 10 см и пълнежни ленти от ламарина или пластмаса. Те се закрепват отвесно с помощта на телени обтяжки. Съхраняват се навити във вид на рула.



фиг. 3

Разполагането на предпазните снегозащитни огради спрямо пътя зависи от посоката на преобладаващите ветрове, обема на снеготрансporte, трасето на пътя и др. По възможност снегозащитните огради ще се монтират перпендикулярно на посоката на преобладаващите ветрове. На фиг. 3 са показани принципни схеми за разполагане на оградите.

На фиг. 4 е илюстрирано разполагането на предпазни снегозащитни огради в повече от 1 ред. Ориентировъчните разстояния на снегозащитните огради от ръба на банкета в зависимост от обема на снега, пренесен през пътя за един зимен период, са посочени в табл. 2.



фиг.4

таблица № 2

Разстояние от ръба на банкета до оградата при височина на снегозадържащата ограда H = 1,50 m, m
20 ÷ 25
35
45
55

- Снегозащитните огради ще се поставят на определени места, успоредно на пътищата и на разстояние определено от Възложителя.
- Снегозащитните огради ще са изградени от преносими инвентарни щитове или от снегозащитни мрежи.
- Ще са лесни и с малко тегло за бърз монтаж, демонтаж и поддържане
- Ще притежават голяма устойчивост спрямо натоварвания от вятър, дъжд, сняг и ниски температури
- Няма да са чувствителни към ултравиолетови лъчи (UV лъчи)

17.1.4 Дейност „Механизирано обработване на пътни платна, чрез разпръскване на подходящи смеси (химически вещества, пясъчно-солна смес) или минерални материали (пясък).“

17.1.4.1 Изисквания, на които трябва да отговарят материалите (химически смеси, пясъчно-солна смес) или минерални материали (пясък), които се използват за обработка на пътни/улични платна

За обезопасяване на пътищата против хлъзгане през зимата ще се използват материали (химически смеси, пясъчно-солна смес) или минерални материали (пясък), които не застрашават здравето на хората, не оказват