

Разпределението на задачите ще е следното: в интервала от 08.00 часа до 17.00 часа дейността ще се извършва от офис мениджъра, лицето, отговорно за GPS-системата, дежурният диспечер. За интервала от 17.00 часа до 24.00 часа и от 00.00 часа до 08.00 часа дейността ще се извършва от дежурния диспечер.

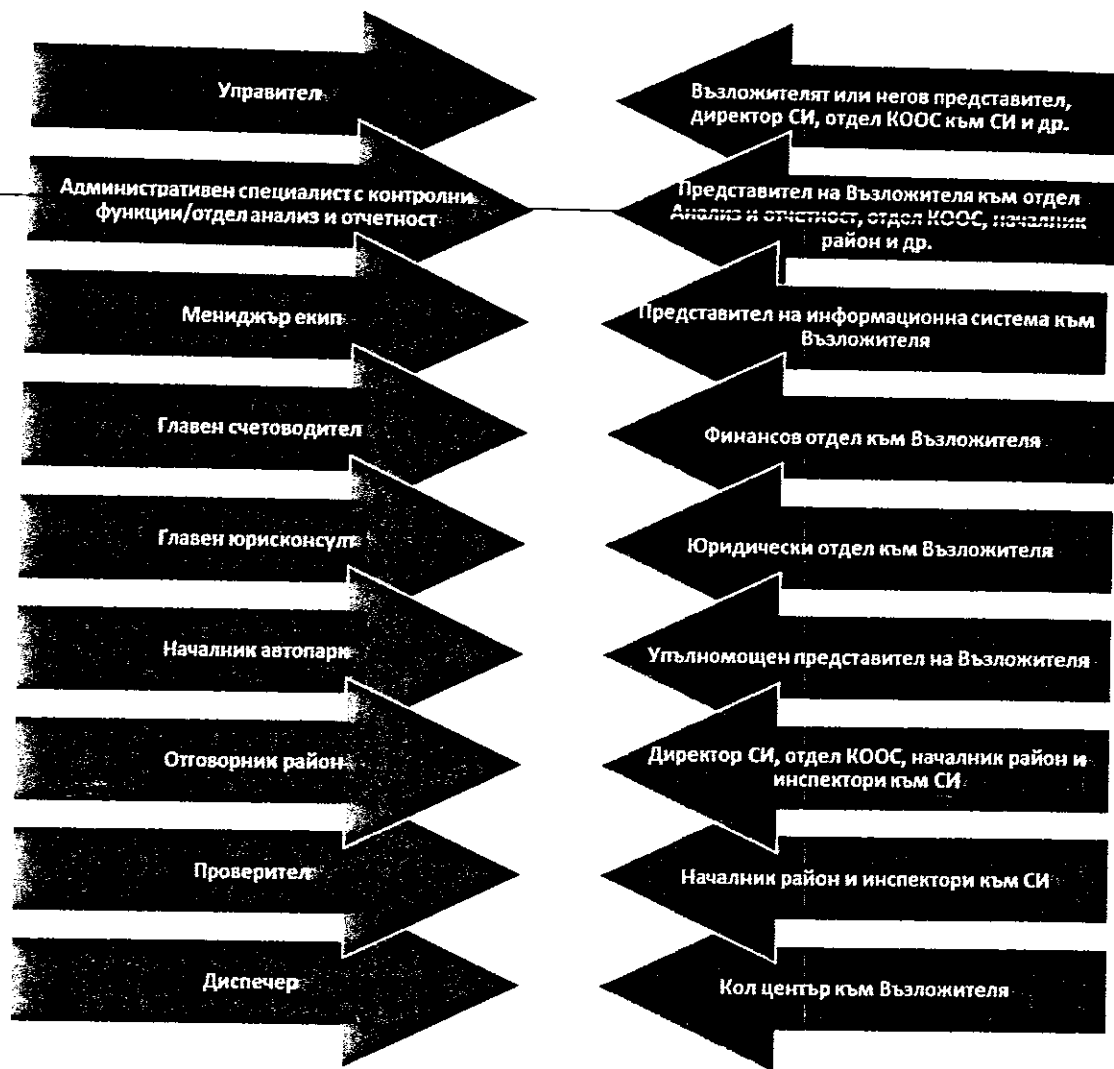
За по-добра комуникация както между служителите в дружеството, между дружеството и гражданите, така и между дружеството и Възложителя, всички служители, освен сметосъбирачи и метачи, ще бъдат осигурени с мобилна връзка, като отговорниците на отделните райони и проверителите на съответните дейности, ще са в денонощна връзка с представител на Възложителя.

Дружеството, при промяна на сътрудниците и/или отговорниците на райони, както и на техните телефонни номера, ще предоставя актуализирана информация на Възложителя и/или на неговите упълномощени представители, в срок от 24 часа.

Дружеството ще предостави първични данни за всяка извършена дейност, в реално време като:

- ✓ Ще осигури пренос на информация в реално време до сървърите на Информационната система за управление на отпадъците (ИСОУ) на Възложителя.
- ✓ Ще осигури възможност за верификация на Ежедневните констативни протоколи с данните от GPS-системата, при възникване на спорове между Консорциума и Възложителя.

С цел да се осигури високо ниво на ефективност при комуникацията, дружеството е изготвило примерна комуникационна матрица, която показва организацията на комуникационния поток и взаимодействието между служителите на дружеството и представителите на Възложителя. В графиката по-долу е представена примерна комуникационна структура:



1.6.2 КОМУНИКАЦИЯ С ОБЩЕСТВЕННОСТТА, ЖАЛБИ И СИГНАЛИ. ИНФОРМАЦИОННИ КАМПАНИИ

Предвидената комуникация с обществеността изцяло е съобразена с изискванията на Техническата спецификация, като има следните основни моменти:

- ✓ Всяко писмено искане за разполагане на контейнери за отпадъци и /или други дейности извън договорените, ще се адресира до Въложителя, който извършва проверка, съставя констативен протокол и го предоставя на дружеството със срок за изпълнение (в случаите, когато прецени, че искането е основателно и попада в обхвата на договора);
- ✓ Сигнали и жалби от физически и юридически лица за некачествено извършени дейности ще се приемат пряко от дружеството на публично оповестени и изписани върху съдовете, техническите средства и работните облекла телефон, факс, електронен адрес. Консорциумът ще предприема коригиращи действия и ще уведомява Въложителя писмено по факс и по електронен път.

- ✓ Дружеството ще записва, съхранява и поддържа база данни за всички получени сигнали, жалби и искания, както и за предприетите коригиращи действия след извършена проверка, като при поискване ще предоставя достъп до базата данни на Възложителя.

При постъпване на сигнали и жалби от физически и юридически лица ще бъдат записвани на електронен носител чрез софтуерна програма, с цел при поискване да се предостави на Възложителя максимално бързо, ясно и структурирано заедно с предприетите коригиращи действия. Достъп до програмата с права за въвеждане на информация, ще имат офис мениджърът на дружеството и дежурният диспечер, а всички останали ръководни служители ще имат ограничени права до програмата, за да прегледват информацията своевременно.

След приемане на сигнала от офис-мениджъра и/или дежурния диспечер, същият се свежда до знанието на отговорника на съответния район, които заедно с представители на Възложителя ще проверяват достоверността на посочената информация. При необходимост ще се предприемат коригиращи действия във времевите рамки, определени от Възложителя за всяка отделна ситуация/дейност чрез наличната в района техника и персонал в момента на проверката или чрез изпращането на дежурното звено.

1.6.3 КОМУНИКАЦИЯ С ОРГАНИ НА ДЪРЖАВНАТА ВЛАСТ И С РАЙОННИТЕ АДМИНИСТРАЦИИ

При мероприятия на Гражданска защита, Столично управление „Пожарна безопасност и защита на населението“, отдел „Пътна полиция“ - СДВР, Център за градска мобилност и други органи при кризи и извънредни ситуации, обявени по съответния ред, дружеството ще поддържа връзка с тях и ще изпълнява разпорежданията им, като изрично ще уведомява Оперативния център на Столичен инспекторат.

Консорциумът с предимство ще се отзовава на сигналите, подадени от „Центъра за спешна медицинска помощ“.

Ще бъде осигурена непрекъсната връзка на кметовете на райони с районните отговорници на дружеството, за да могат да подават сигнали за нарушения и некачествено извършени дейности, чрез Оперативния център на Столичен инспекторат или директно на дружеството, като изрично ще бъде уведомен и началникът на районния инспекторат. Проверката и коригиращите действия ще бъдат довеждани до знанието на Възложителя чрез системата за сигнали, жалби и искания, като се информира и съответният кмет на района.

1.7 ВРЕМЕ ЗА ИЗПЪЛНЕНИЕ. РАБОТНО ВРЕМЕ

Оптималното планиране на работното време при изпълнение на дейностите по почистване е от основно значение в няколко аспекта:

- ✓ Минимално отклонение от графици на техниката в резултат на забавяния в пикови часове;
- ✓ Спазване на изискванията за приключване на определени дейности (пример зимно почистване на спирки на МГТ до 7,30 ч.)
- ✓ Минимално утежняване на автомобилното движение в столицата;
- ✓ Минимално причиняване на безпокойства и неудобства на гражданите;
- ✓ Спазване на трудовите права на заетите в дейността работници;
- ✓ Осигуряване на 24-часова готовност за изпълнение на дейности по спешно възникнали случаи;
- ✓ Оптимизиране на разходите, намаляване на вредни емисии, ефективност на дейностите.

За постигане на горните цели, Възложителят е предвидил изисквания за работно време, които изцяло са заложили в концепцията за изпълнение на Дружеството, а именно:

- ✓ Дружеството ще спазва законоустановеното работно време на служителите;
- ✓ Услугите ще се изпълняват в съответствие със съгласувани с Възложителя часови и маршрутни графици, по начин и време, гарантиращи спокойствието на жителите.
- ✓ В работни дни /от понеделник до петък/, в периода от 07:00 ч. до 10:00ч. и в периода от 17:00ч. до 19:00ч. не се планират и няма да се изпълняват дейностите по събиране и транспортиране на отпадъци, механизано миене и метене на улици с масов градски транспорт, главни площи и други улици с натоварен трафик, попадащи в централна градска част и входно-изходни пътни артерии от и към жилищните комплекси и крайградски населени места. С оглед необезпокояване на живущите, в периода от 23:00ч. до 06:00ч. няма да се планират и изпълняват дейностите по събиране и транспортиране на отпадъци, механизано миене и метене на улици и места за обществено ползване, в кварталите със жилищни сгради.
- ✓ Дружеството ще поддържа дежурно звено за своя сметка за цялата зона – за времето от 15.00 ч. до 24.00 ч. и от 00.00 ч. до 07.00 ч. - 365/366/ дни годишно. Дежурното звено при необходимост извършва договорените дейности по искане от страна на Възложителя, подадено чрез Оперативния център на Столичен инспекторат. Дежурното звено ще се състои от един шофьор и трима работника.
- ✓ При необходимост в процеса на работа броя на дежурните ще се увеличава. То ще е необходимо, освен за дейностите по възлагане, така също и при извънредни ситуации в дейностите с регулярни/целогодишни кратности

1.8 КОРПОРАТИВНА ИДЕНТИЧНОСТ И ПУБЛИЧНОСТ НА ДЕЙНОСТТА, ВКЛЮЧИТЕЛНО ПОДХОД И МЕТОДОЛОГИЯ ЗА ПРОВЕЖДАНЕ НА ИНФОРМАЦИОННИ КАМПАНИИ

Консорциумът ще заложи изключително сериозно, отговорно и компетентно на високата информираност на обществеността за изпълняваните от него услуги, плюс действията, чрез които самите граждани биха могли да допринесат за управление на отпадъците.

Информационните кампании, реализирани от Консорциума, ще имат за цел да:

- ✓ Информират обстойно, детайлно и качествено обществото за изпълняваните дейности от Консорциума
- ✓ Ще отговарят на заложените цели и приоритети в „Програма за управление на отпадъците на Столична община“ и ще спомогнат за реализацията им
- ✓ Ще се задоволи потребността на обществеността от информация и ще се мотивира обществеността за действията, които могат да предприемат, за да изпълняват задълженията си относно отпадъците, както и как да постигнат по-доброто управление на отпадъците, но не само с по-висока информираност, но и ако е възможно с ефективна поведенческа промяна.
- ✓ Ще представят на обществеността комплексните мерки и дейности, които се предприемат в стратегически план за управлението на отпадъците на територията на града и конкретния район. Така ще се подобри общественото разбиране за спецификата на дейността на почистването и транспортирането на отпадъци на територията на района/районите и столицата като модерен, европейски град
- ✓ други по преценка на Възложителя или налагащи според обстоятелствата на конкретния район, координирани с Възложителя.

Информационните кампании ще разпространят актуална информация и данни и ще допринесат за повишаване на информираността и разбирането сред населението и бизнеса за същността, принципите и йерархията за управление на отпадъците; за услугите по събиране, транспортиране и третиране на различните потоци отпадъци, предоставяни от Столична община чрез дейностите извършвани от Консорциума /и др., по преценка на Възложителя/, за задълженията на гражданите и бизнеса и за действията, които трябва да предприемат при управление на генерираните от тях отпадъци; за използване на техники и полагане на усилия за екологосъобразно използване на ресурсите и съзнателно участие в системите за управление на отпадъците. Планирани са също информационни мерки, които да допринесат до пряко включване на гражданите в дейности за разделно събиране на различни потоци битови отпадъци, а също и насърчаване на обществеността да бъде активна в процеса на вземане на решения относно политиката за отпадъците чрез възможности за предложения и др.

В основата си корпоративната идентичност може да бъде разгледана като лицето на Консорциум „СОФИЯ ЮГ“ ДЗЗД. Исторически, определението корпоративна идентичност се е използвало, за да се обозначат физическата и визуалната представа за Дружеството (корпорацията). Постепенно обаче терминът се разширява и днес понятието асимилира всички форми на комуникация (реклама, събития, промоции и др.)

Атрибутите на корпоративната идентичност са: лого, име, слоган или фраза и униформи на служителите, брошури и реклама, годишни отчети, уебстраници, фотография, цвят и семиология.

Предимствата при изграждането на марката е:

- ✓ улесняване на клиента при разпознаването и осъществяването на услугите;
- ✓ улесняване на екипите при извършване на услугите.

Стратегията на дружеството за популяризиране на дейността му като близка до потребителите и обществено полезна, както и във връзка с корпоративния имидж на дружеството, включва неговата фирмена идентичност, като ще маркира цялото си оборудване, транспортни средства, контейнери и улични кошчета с едно и също лого, предварително одобрено от Възложителя. Брандът ще се разпознава и запомня лесно от Възложителя и гражданите.

Като основен приоритет е изведено приобщаването на гражданите към опазването на околната среда, разумното и отговорно отношение към отпадъците, възприемането на отпадъците като ресурс, култура на поведение за чиста градска среда и разделно събиране на отпадъци (биоотпадъци, строителни, ЕГО и др.), нетърпимост към безотговорното поведение, опазване на общинските активи и активите на дружеството, предназначени за изпълнение на договора.

По подходящ, одобрен от Възложителя начин, дружеството ще информира обществеността за дейностите, които ще изпълнява, като организира най-малко четири пъти годишно /преди началото на всеки сезон/, в т.ч. и в Периода на мобилизация, информационни кампании за разясняване на:

- ✓ изискванията за събиране на различните видове генерирани отпадъци;
- ✓ граfiците за събиране и транспортиране на отпадъци;
- ✓ лятното и зимно поддържане на места за обществено ползване;
- ✓ процедурите за подаване на сигнали за несвършена или некачествено извършена работа;
- ✓ подаването на искания, сигнали, жалби и др.;
- ✓ отговорностите на гражданите.

За да се достигне максимално ефективно до заложените целеви аудитории и респективно да се постигне изпълнение на дейността, ще заложим на следната методология за изпълнение, изложена подробно и мотивирано в “Подход и методология за провеждане на информационни кампании”

- ✓ Използване на подходящ комуникационен микс за изграждане на висока информираност сред обществеността и пълноценно комуникационно проникване сред всички представители на целевите аудитории и групи по подходящия за тях начин, отчитайки навици на целевите аудитории и спецификите на районите, в които живеят;
- ✓ Едновременност на медийната комуникация в рамките на периода, определен и съгласуван с Възложителя за провеждане на информационните кампании, с информираност сред всички целеви аудитории и групи. Както и прецизен избор на медийни канали като се отчитат тяхното съответствие спрямо медийните нагласи и предпочитания на целевите аудитории;
- ✓ Надграждане на параметрите и изискванията, зададени от Възложителя в техническата спецификация, с което ще се постигне повишаване на качеството на изпълнение на поръчката. Като се започне от комуникационния микс чрез включване на модерни комуникационни решения – профили във Facebook и канали във Viber, които постоянно, а не само кампанийно да предоставят информация на обществеността за дейността на Консорциума, както и информация съгласно целите на „Програма за управление на отпадъците на Столична община“ и се отиде до създаването на стандарт за реакция при жалби и сигнали от граждани.
- ✓ Комплексна комуникация с Възложителя и със заинтересованите институции и звена като например - Кметовете на райони, Столичен инспекторат, при кризи и извънредни ситуации със Столична дирекция „Пожарна безопасност и защита на населението“, отдел „Пътна полиция“ - СДВР, Център за градска мобилност, със „Центъра за спешна медицинска помощ“ и други органи. Така няма да се допусне пробив в информацията и всички заинтересовани ще бъдат своевременно осведомени и/или ангажирани.
- ✓ Създаване на програма от мерки, дейности по мониторинг и дейности по контрол на изпълнението и ефективността при реализацията на активностите и информационните кампании.
- ✓ Други.

Освен редовните кампании, при всяка промяна в посочените по-горе данни, дружеството ще информира незабавно обществеността чрез средствата за масово осведомяване (местни печатни и електронни медии), листовки, брошури, или по друг подходящ начин, съгласуван с Възложителя.

Ще съдействаме на Възложителя и ще участваме в провеждане на рекламни кампании и по повод на обявени местни или национални инициативи за почистване.

В едноседмичен срок след приключване на кампанията ще предоставяме на Възложителя анализ за резултатите от проведената информационна кампания.

1.9 ПЕРСОНАЛ И АКТИВИ НА ДРУЖЕСТВОТО, ВКЛ. ВЪНШЕН ВИД НА ПЕРСОНАЛА, РАБОТНО ОБЛЕКЛО, ПРЕДПАЗНИ СРЕДСТВА

За срока на изпълнение на договора дружеството:

- ✓ Ще наеме и поддържа необходимия брой квалифициран и обучен персонал, който да е в състояние да изпълнява дейностите от предмета на поръчката.
- ✓ Ще определи и представи на Възложителя контактите на ръководителите, които ще отговарят за планирането и организирането на отделните видове дейности предмет на поръчката.

Освен за осигуряването на безопасни и здравословни условия на труд, работното облекло и вида на служителите е важно за стимулиране на отговорното отношение към работата и колективните усилия, както и изграждането на имидж пред обществото за дейността на дружеството, както и за комуналните функции на общината.

Работниците ще бъдат облечени с работно облекло – лятно и зимно, което ще бъде лесно разпознаваемо, ярко оцветено със светлоотразителни ивици, като за тези, които работят на уличното платно се предвижда по всяко време да носят индивидуални светлоотразителни жилетки. За по-добър контрол от страна на Възложителя и гражданите, върху работното облекло на всички работници дружеството освен логото ще постави и индивидуален идентификационен номер, който ще бъде видим и четлив от разстояние, с цел идентификация на работниците и контрол на качеството и индивидуалните им усилия.

За предотвратяване на ПТП в тъмната част на денонощието дружеството ще постави от двете страни на всички контейнери за отпадъци светлоотразителни стикери, а за по-добра отчетност и контрол върху контейнерите, които са едни от основните средства за изпълнение на договора, дружеството ще постави инвентарни номера.

За изпълнението на всяка услуга ще осигурим на работниците, изпълняващи дейности свързани с работа на уличното платно /събиране и транспортиране на отпадъци, ръчно и механизирано метене, механизирано миене с автоцистерна с маркуч, механизирано миене с автоцистерна с дюзи, ръчно и механизирано обработване и почистване от сняг и др./, индивидуални светлоотразителни жилетки, с ярки видими цветове, съгласно изискванията за безопасност на движението.

Всички транспортни средства ще са с цвят, идентифициращ фирмата, и с лого, както и с пореден идентификационен номер, съгласно регистъра на техниката.

На предната страна и на гърба на всеки контейнер за отпадъци ще е изобразено в контрастен цвят логото на фирмата, стационарен телефонен номер и e-mail адрес с едър шрифт с размери $h=8 \times L=5$ см за всеки знак. От двете страни на контейнерите за отпадъци ще са поставени светлоотразителни стикери и надписан с шаблон инвентарен номер на контейнера, съгласно регистъра на съдовете.

На предната страна на всяко улично кошче за отпадъци ще е изобразено с контрастен цвят логото на фирмата.

Освен работното облекло, дружеството, съгласно законовите разпоредби на страната, ще осигури лични предпазни средства /защитни обувки и ръкавици/ за всички работници, участващи в изпълнението на дейностите по настоящата поръчка. Работното облекло и личните предпазни средства ще се поддържат чисти, в добро състояние и ще се подменят от дружеството при износване и повреда. За да гарантира задължителното носене както на работното облекло, така и на личните предпазни средства, дружеството ще създаде следната организация:



1.) Чрез превантивни мерки

- a. По време на задължителните периодични инструктажи, които се правят от проверителите за дадената дейност, ще се обяснява на работниците както задължението така и ползата от носенето на работното облекло или лични предпазни средства;
- b. Дружеството ще осигури допълнителни резервни бройки, които ще са налични както в базата ни, така и в служебните автомобили на отговорниците. По този начин няма да се налага редуциране на личния състав, който не отговаря на задължителните условия за започване на работа.

2.) Чрез налагането на административни санкции за провинилите се работници.

- a. Орицание пред колектива;
- b. Устно или писмено предупреждение на нарушителя, че при повторно нарушение ще му бъде наложена санкция;
- c. Глоба;
- d. Временно отстраняване от работа (за периода, през който работникът не е с необходимото работно облекло и предпазни средства).

Дружеството ще назначава необходимия брой квалифициран и обучен персонал, който да е в състояние да изпълнява дейностите от предмета на поръчката.

Ръководителят, началниците и отговорниците на район на Дружеството, които ще отговарят за планирането и организирането на отделните видове услуги, обект на

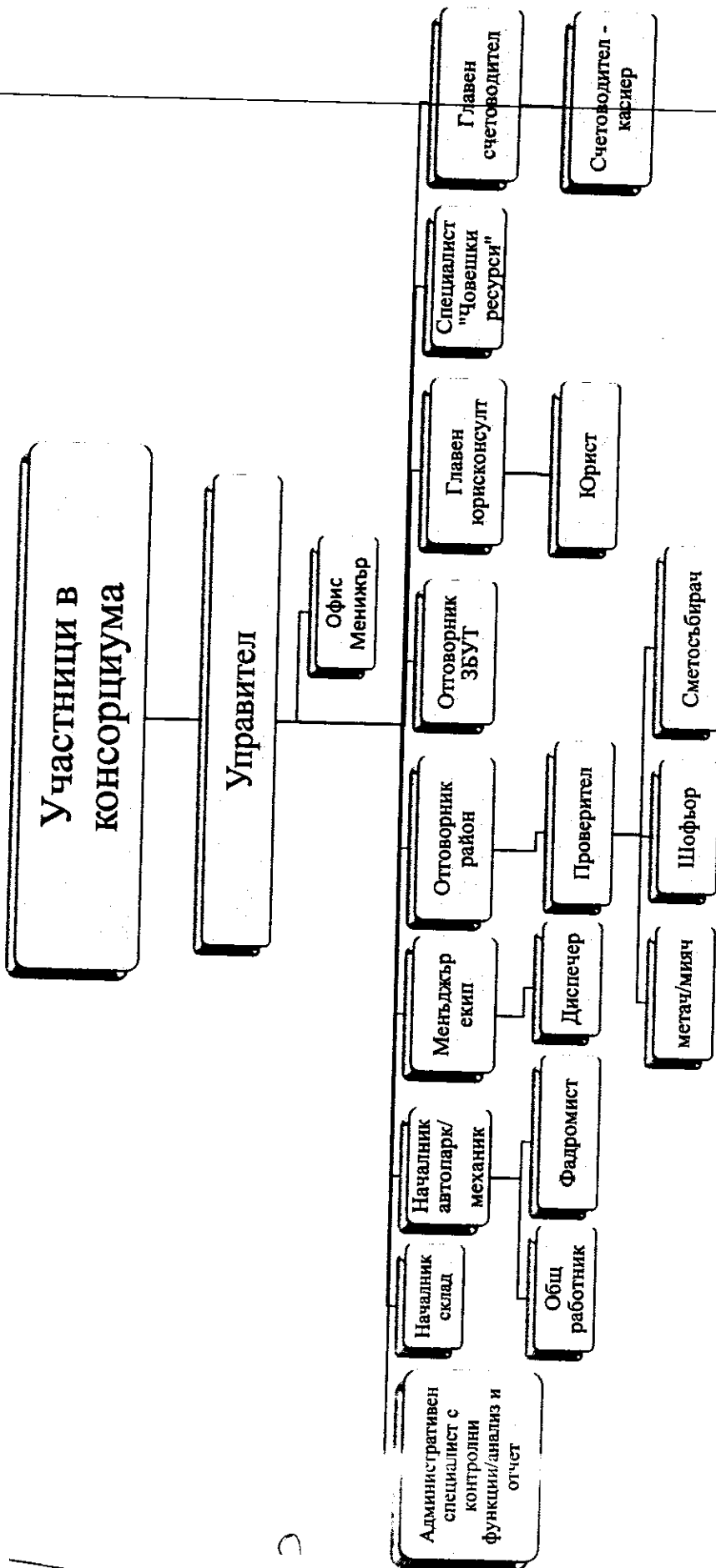
поръчката, притежават опит и висок професионализъм, необходим за изпълнение на дейностите, предмет на договора.

На транспортните средства ще работят квалифицирани и лицензирани водачи притежаващи свидетелства за управление на съответната категория МПС, карта за квалификация удостоверение за професионална компетентност, удостоверение за психологическа годност и преминали задължително медицински преглед.

Консорциумът ще осигури квалифициран персонал – диспечери, офис мениджъри, мениджър екип и т.н., който да въвежда данни за автомобили и наряди в GPS-системата на Възложителя; да ползва Комуникационния портал на Столичен инспекторат за обмен на информация с отделите и дежурните оператори в Оперативния център на Столичен инспекторат в случай на:

- ✓ Подмяна на автомобил по маршрут/наряд;
- ✓ Промяна в наряда;
- ✓ Заявка за добавяне на нов автомобил в системата по установена форма с всички необходими данни за автомобила;
- ✓ Технически проблеми, свързани с изпращане на данни към Столичен инспекторат.

На фигурата по-долу е представена примерна органиграма, която да показва организацията на работата и управлението на човешкия ресурс.



Представената органиграма показва схематично организационната структура на Консорциума, като се цели максимална ефективност и координация между звената при управлението на дружеството и изпълнението на дейностите.

С цел подбор на най-подходящия за изпълнение на поръчката персонал, дружеството е създадо процедура, която определя правилата по осигуряване на квалифициран, компетентен и информиран персонал, който е в състояние ефективно да участва в трудовия процес и да поддържа добрите въведени практики, като допринася за непрекъснатото подобряване на ефикасността на работата.

Подбор и оценка на компетентността на персонала.

Необходимата компетентност и квалификация на персонала, изпълняващ дейностите, влияещи върху качеството в организацията са определени в длъжностните характеристики. Подборът на персонала се извършва на база изискванията на утвърдени длъжностни характеристики.

Компетентност, обучение и осъзнаване.

За осигуряването и поддържането на изискващата се компетентност и квалификация на персонала, с оглед настоящите и бъдещите потребности, се провежда първоначално и системно обучение. В дружеството се провежда обучение на:

- ✓ новопостъпил / преназначен персонал;
- ✓ за поддържане и повишаване на квалификацията, необходима за конкретно работно място и длъжност;

При встъпване в длъжност на всеки служител се изготвя Лично досие от HR-специалист, отговарящ за човешките ресурси в дружеството. Личното досие съдържа всички данни за служителя, документи, удостоверяващи необходимото образование за заемане на длъжността, придобитите квалификации /ако по време на заемането на тази длъжност, служителят е придобил такава/. На новопостъпилния служител се предоставя, съгласно Кодекса на труда, "Длъжностна характеристика", същият се запознава с нея и я подписва. Оригиналът на одобрената характеристика се съхранява от HR-специалист, отговарящ за човешките ресурси в дружеството, в личното досие на служителя. Копие се предоставя на служителя за съхранение и изпълнение. За подпомагане на процеса на непрекъснати подобрения е осигурено ангажирането на персонала чрез: осигуряване на ефективна работа в екип; създаване на условия за насърчаване на иновационната дейност, за по - нататъшно професионално усъвършенстване и напредване в кариерата; двустранен обмен на информация и други.

В дружеството ежегодно се определят потребностите от обучения на персонала – минимално; задължително, свързано с разпоредбите на нормативните актове;

повишаване на квалификацията и преквалификация, свързано с аспектите по околната среда, управлението на околната среда и отговарящо на специфичните изискванията на съответната длъжност. Като резултат се постига осъзнаване на значимостта и отговорностите за достигане необходимото качество.

Обучение на новопостъпили работници и служители

Всеки новопостъпил, след подписване на Трудовия си договор, се запознава с длъжностната характеристика на длъжността, на която е назначен. При необходимост от квалифициран персонал в дружеството се назначават и служители на Граждански договор.

На работника се провежда общ въстъпителен инструктаж за правилата по здравословни и безопасни условия на труд, пожарна безопасност и по Интегрираната система за управление.

Преглед на обучението

Преглед на обученията се извършва в началото на всяка календарна година от Ръководителя на дружеството.

Утвърждаване на обучението

Утвърдената програма за обучението, както и всички допълнително утвърдени обучения се следят за изпълнение от Ръководителя на дружеството.

Проверка на резултатите от обучението

Служителят, участвал в обучение, е длъжен да представи на Ръководителя на дружеството екземпляр от сертификат, диплом или друг документ, потвърждаващ успешно приключен курс на обучение, ако такъв му е бил издаден. Същият се съхранява в личното досие на служителя от HR-специалист, отговарящ за човешките ресурси в дружеството. В програмата за обучение се документира и ефикасността от проведеното обучение.

Взаимозаменяемост

Чрез поддържане на компетентността на персонала и неговото обучение, осигуряване на взаимозаменяемост и възможност за заместване при необходимост на отделни отговорни лица, се осигурява и постига целостта на Интегрираната система за управление.

Оценка на служител

Всеки служител на дружеството подлежи на оценка най - малко един път годишно.

Причината за оценяване може да бъде:

- ✓ годишна оценка;
- ✓ организационни промени;
- ✓ изтичане на изпитателния срок;
- ✓ други

Атестационен лист

Внимателно се оценява представянето на служителя съобразно изискванията на заеманата от него длъжност, докладите му за дейността през изминалите месеци, както и личните наблюдения на оценяващия. Оценката се отбелязва в съответното квадратче и се нанасят съответните точки за всяка оценка въз основа на скала.

Степени на оценка

Степен	Съкращение	Пояснения
Отлична	О	Забележително изпълнение на всички дейности
Много добра	М	Високо качество на изпълнение
Добра	Д	Компетентно изпълнение
Задоволителна	З	Изпълнението е слабо в отделни отношения
Незадоволителна	Н	Изпълнението е незадоволително като цяло

Критерии на оценка и точкуване съобразно степента на оценка

Броят на критериите, по които се оценяват служителите е различен в зависимост от длъжността, която изпълнява всеки служител. Ако оценката по даден критерий е минимална (3 и под 3 точки), в колоната "Забележка" се вписват аргументите довели до тази оценка. Съставяне на средна оценка: Средната оценка се получава след като сумата от общия брой точки се раздели на общия брой критерии.

Приемане на оценката от оценявания служител

Утвърдената от Ръководителя на дружеството оценка се представя на оценявания служител, който потвърждава съгласието си с дадената му оценка чрез полагането на подпис. При наличие на възражения по отношение на оценката, оценяваният служител аргументира съображенията си пред Ръководителя на дружеството, който ги анализира, преценява тяхната основателност и разпорежда извършването на повторно оценяване в съответствие с правилата на процедурата. Окончателната оценка не подлежи на обжалване.

1.10 НАЛИЧИЕ НА ТРАНСПОРТЕН ПАРК, СЕРВИЗ ЗА ПОДДРЪЖКА И МАТЕРИАЛНО ТЕХНИЧЕСКА БАЗА

Основен фактор за точното изпълнение на дейностите, за осъществяването на цялостната концепция и за съблюдаването на Оперативния план, е наличието на технически капацитет и технически средства и възможности, както и поддържането на постоянно разположение на технически средства и резерв. Материалното осигуряване заема централно място в изискванията на Възложителя, което изцяло е възприето в стратегията, която предлага дружеството, а именно:

Предвижда се използване на фирмена сервизна и гаражна база, достатъчно голяма, където да домува техниката, да се складират консумативи, материали, резервни части, реагенти за зимата и съдове. В тази база да се извършва техническа поддръжка, обучение на персонала и административната дейност на Дружеството.

Организацията е определила инфраструктурата, която управлява и тя включва сгради, работни пространства и подходящи съоръжения за процесите (техническо осигуряване и програмни продукти), както и поддържащи услуги (като транспорт, съобщителни средства или информационни системи). Предвид специфичната дейност на дружеството то разполага със специализирана автомобилна техника и транспортни средства за изпълнение на услугата и спомагателните дейности.

Инфраструктурата, необходима за постигане на съответствие с изискванията на Възложителя за материалите и услугите е определена, осигурена и ще се поддържа. Цялата инфраструктура на организацията е регламентирана в подробен опис на ДМА /Дълготрайните Материални Активи/. При разширяване на услугите се разработва проект с разстановка на оборудване, помещения и др. елементи на базата, необходими за осигуряване изискванията на дейностите и опазването на околната среда. Помещенията, които дружеството ползва са наети и поддръжката им се съгласува със собственика. Управителят е отговорен за поддръжането и. Ръководството ще осигурява ежегодно необходимите ресурси за ремонт, модернизация и обновяване на оборудването.

В базата ще се осъществява поддръжка, обслужване и почистване на транспортните средства и ремонт на съдовете за отпадъци, в помещения, оборудвани с инструменти и други съоръжения за тази цел. Ежедневното и текущо поддръжане на техническото оборудване (автопарка) ще се извършва от специализирана авторемонтна фирма, с която "СОФИЯ ЮГ" ДЗЗД ще има сключен договор.

Оборудването ще се поддържа в съответствие с изискванията за осигуряване на необходимото качество на услугите, чрез осъществяване на необходимото обслужване, текущо наблюдение и поддръжане, превантивни прегледи и ремонти. Прегледите и ремонтите на автопарка на Дружеството ще се осъществяват в специализиран сервиз. Предаването на оборудване за експлоатация става след проверка за пълна изправност. Дейностите по поддръжането и ремонта на оборудването се документират. Създадени са необходимите условия и вътрешни комуникации, гарантиращи качеството на услугите. Външната комуникация с Възложителя, доставчици и клиенти се осъществява в съответствие с договореностите.

Сервизът се задължава за срока на договора да поддържа на склад необходимите резервни части и материали, за да може да се минимализира времето на престой на автомобилите в сервиз/ремонт. Сервизът ще поддържа и дежурно звено за отстраняване на евентуални повреди на техниката денонощно, с цел да се минимизира изоставане в графика.

Дружеството ще поддържа контейнерите като ще изгради ремонтен отдел, разполагащ с всички необходими за целта инструменти и съоръжения, съответните количества резервни части (капаци, колела и др.). Същите ще помагат на дежурното звено при необходимост в извънредни ситуации.

Ще се поддържа на склад в базата наличен резерв минимум 5 % от броя и вида на контейнерите и уличните кошчета, разположени на територията на обслужвания район. До края на м. януари всяка година ще се представя на Възложителя справка за наличния резерв от контейнери за отпадъци и улични кошчета и местонахождението на материално-техническите бази, в които се съхраняват.

Възложителят, чрез Столичен инспекторат, ще извършва проверки на материално-техническите бази и на съдовата база и да съставя Констативен протокол за резултатите от тях. Дружеството ще оказва съдействие при проверките.

1.10.1 НАЛИЧИЕ НА ДОСТАТЪЧЕН КАПАЦИТЕТ ЗА СРОКА НА ДОГОВОРА

За срока на изпълнение на договора:

- ✓ Дружеството гарантира, че ще разполага с необходимия брой транспортни средства за събиране и транспортиране на отпадъци, за почистване и други машини и оборудване, контейнери за отпадъци, улични кошчета и всякакви други активи, необходими за извършване на дейностите.
- ✓ Дружеството ще съхранява всички активи в добро състояние, като ги поддържа в добър външен вид, чисти и ги ремонтира за своя сметка. Ремонтът се организира по начин, който не пречи на изпълнението или качеството на дейностите.
- ✓ Дружеството ще купува, наема или взема на лизинг транспортни средства и съоръжения, за да осигури всяка допълнително възникнала необходимост от увеличаване на обема на услугите по събиране, транспортиране и почистване и/или за да се подменят повредени, амортизирани и излезли от експлоатация транспортни средства и оборудване.
- ✓ Дружеството гарантира, че ще назначи необходимия брой квалифициран и обучен персонал, който да е в състояние да извършва дейностите по поръчката.
- ✓ Дружеството ще поддържа диспечерско звено, чрез което денонощно ще координира и организира изпълнението на дейностите, спазване на маршрутите и графици, материална обезпеченост на екипите, наличие на необходимата техника, изправност на техниката, състояние на поддържания материален резерв, степен на изпълнение на графика за работа, спазване на работно време и изисквания за качество, реакция на сигнали, жалби и реакция при забавяне на изпълнението или

непредвидими събития, взаимодействие между екипите, ръководен персонал и Възложителя, както и взаимодействие с дежурните екипи.

Задължение на ръководните звена по райони преди започване на всеки наряд, работна смяна или извънредна дейност е: планирането и организирането на отделните дейности, осигуряване на готовност на екипите, включително изправна техника, консумативи, инвентар, необходимия персонал за попълването на екипите, резервен персонал при отсъствия, работно облекло и предпазни средства, инструменти, довеждане до знанието на екипите на маршрутите и графиците, както и всички промени в тях, обучение и инструктаж. Определените ръководители ще бъдат изрично посочени на Възложителя.

Дружеството ще осигури достатъчно количество материали за зимно поддържане. Договорите за доставка на материалите ще се сключват преди началото на зимния сезон.

Диспечерското звено и отговорниците по райони ще следят метеорологичните прогнози и ще създават необходимата организация по извършване на дейностите по лятно почистване само при благоприятни условия, както и през зимния сезон – за снегочистване и осигуряване на безопасността на движение. При прогнози за евентуален снеговалеж снегочистващата техника ще бъде привездена в готовност за работа и разполагана на местостоянките по списък към маршрутните графици. Минимум 30 минути преди излизане на снегочистващата техника от страна на диспечерското звено и началниците по райони ще се регистрира в Оперативния център на Столичен инспекторат началния час на започване на дейността, вида на изпълняваните дейности, броя на техниката. След приключване на дейностите, диспечера подава край на обработките.

1.11 ОБЩИ ИЗИСКВАНИЯ КЪМ ТРАНСПОРТНИТЕ СРЕДСТВА И СПЕЦИАЛИЗИРАНАТА ТЕХНИКА

Дружеството гарантира, че разполага с необходимия брой транспортни средства за събиране и транспортиране на отпадъци, за почистване и други машини и оборудване, контейнери за отпадъци, улични кошчета и всякакви други активи, необходими за извършване на дейностите в посочената зона. Дружеството, отговаряйки на минималните условия по Техническата спецификация, е осигурило следните видове и брой транспортни средства, техническо оборудване и т.н.:

За район „Витоша“:

За дейности по събиране и транспортиране на отпадъци до съоръжение за третиране:

- ✓ 8 бр. специализирани автомобили с вместимост от 12 м³ до 24 м³ за обслужване на контейнери за отпадъци с обем 1100 л. и 110 л.;
- ✓ 1 бр. специализиран автомобил за извозване на биоотпадъци /хранителни и кухненски/ с височина на разтоварващ борд минимум 1,2 м /1200 мм/;
- ✓ 1 бр. машина за раздробяване на клони;
- ✓ 2 бр. специализиран автомобил за извозване на едрогабаритни и строителни отпадъци, биоотпадъци /зелени отпадъци, клони/ и сняг;
- ✓ 1 бр. специализиран автомобил за обслужване на контейнери за отпадъци с обем не по-малък от 4 м³;

За дейности по почистване и поддържане на улици и други места за обществено ползване:

- ✓ 2 бр. специализирана машина за дезинфекция и измиване на контейнери за отпадъци, за измиване на пътни принадлежности, подови повърхности и стени, оборудвана с пароструйка;
- ✓ 2 бр. специализирана мултифункционална техника за механизирано метене;
- ✓ 2 бр. малогабаритна метачна машина за метене на тротоари и подлези;
- ✓ 1 бр. роторен снегорин за почистване на тротоари от сняг с минимална ширина на почистване – 0,50 м;
- ✓ 1 бр. специализирана машина за почистване на графити;
- ✓ 8 бр. специализирани мултифункционални автомобили - за зимно почистване, от които 2 бр. малогабаритни, с ширина на работното гребло от 1,60 м до 2,20 м - за вътрешно-квартални улици, площади, пешеходни пространства, тротоари и др. Най-малко 4 бр. от посочените общо 8 бр. специализирани мултифункционални автомобили да имат възможност да се преоборудват с оглед изпълнението на дейностите по механизирано миене с автоцистерна с маркуч и механизирано миене с автоцистерна на дюзи за зоната;
- ✓ 1 бр. челен товарач – с обем на кофата над 1 м³;
- ✓ 1 бр. мини челен товарач – с обем на кофата до 1 м³.

За район "Овча купел":

За дейности по събиране и транспортиране на отпадъци до съоръжение за третиране:

- ✓ 4 бр. специализирани автомобили с вместимост от 12 м³ до 24 м³ за обслужване на контейнери за отпадъци с обем 1100 л. и 110 л.;
- ✓ 1 бр. специализиран автомобил за извозване на биоотпадъци /хранителни и кухненски/ с височина на разтоварващ борд минимум 1,2 м /1200 мм/;
- ✓ 1 бр. машина за раздробяване на клони;
- ✓ 2 бр. специализиран автомобил за извозване на едрогабаритни и строителни отпадъци, биоотпадъци /зелени отпадъци, клони/ и сняг;
- ✓ 1 бр. специализиран автомобил за обслужване на контейнери за отпадъци с обем не по-малък от 4 м³;

За дейности по почистване и поддържане на улици и други места за обществено ползване:

- ✓ 2 бр. специализирана машина за дезинфекция и измиване на контейнери за отпадъци, за измиване на пътни принадлежности, подови повърхности и стени, оборудвана с пароструйка;
- ✓ 2 бр. специализирана мултифункционална техника за механизирано метене;
- ✓ 2 бр. малогабаритна метачна машина за метене на тротоари и подлези;
- ✓ 1 бр. роторен снегорин за почистване на тротоари от сняг с минимална ширина на почистване – 0,50 м;
- ✓ 1 бр. специализирана машина за почистване на графити;
- ✓ 8 бр. специализирани мултифункционални автомобили - за зимно почистване, от които 2 бр. малогабаритни с ширина на работното гребло от 1,60 м до 2,20 м - за вътрешно-квартални улици, площади, пешеходни пространства, тротоари и др. Най-малко 4 бр. от посочените общо 8 бр. специализирани мултифункционални автомобили да имат възможност да се преоборудват с оглед изпълнението на дейностите по механизирано миене с автоцистерна с маркуч и механизирано миене с автоцистерна на дюзи за зоната;
- ✓ 1 бр. челен товарач – с обем на кофата над 1 м³;
- ✓ 1 бр. мини челен товарач – с обем на кофата до 1 м³.

В таблица 1 е предоставен детайлен списък с техниката необходима за изпълнение на поръчката, съобразена с техническите изисквания на Възложителя.

Оферент: Консорциум София Юг ДЗЗД						ТАБЛИЦА 1	
ТУРЕ / ВИД ТЕХНИКА	Р-н «Вито ша»	Р-н «Овча кулел»	ОБЩО за двата района	Марка, модел, технически характеристики		Договори за доставка	
				Шаси	Надстройка		
Поз.1) 12 м ³ специализирани автомобили за обслужване на 110-литрови и 110-литрови контейнери	Брой 2	Брой 1	Брой 3	Двуосен DAF LF 230 FA, 14 т. 4x2, EURO 6, нов Дизелов двигател тип PX-7: 6.7 литра, common rail с EGR система, 6 цилиндър редови, 4 клапана на цилиндър. Мощност от 172 kW (234 к.с.) при 2300 оборота в минута, въртящ момент 900 Nm при 1100-1700 оборота в минута FMS конектор - обединяваща 2-пинова букса-изход за данните от бордкомпютъра и тахографа с възможност за он-лайн предаване на данни	КАТ / RCV12, тип варио преса, съгласно техническа спецификация EN1501 с двукръгова помпа, с две самостоятелни хидравлични с-ми позволяващи компактиращият механизъм и лифтинг механизъм да работят самостоятелно Производител: Katmerçiler	Договори за покупко-продажба на Консорциум София Юг ДЗЗД с: - Турботракс България ООД - оторизиран дилър на DAF TRUCKS N.V. - Katmerçiler A.S. - производител на сметосъбиращи надстройки	

<p>Поз.2) 16 м³ специализирани автомобили за обслужване на 1100-литрови и 110-литрови контейнери</p>	3	-	3	<p>Двусосен DAF LF 230 FA, 18 т. 4x2, EURO 6, нов Дизелов двигател тип PX-7: common rail с EGR система, 6 цилиндър редови, 4 клапана на цилиндър. Мощност от 172 kW (234 к.с.) при 2300 оборота в минута, въртящ момент 900 Nm при 1100-1700</p> <p>FMS конектор - обединяваща 2-пипова букса-изход за данните от бордкомпютъра и тахографа с възможност за он-лайн предаване на данни</p>	<p>КАТ / RCV16, тип варио преса, съгласно техническа спецификация EN1501 с двукръгова помпа, с две самостоятелни хидравлични с-ми позволяващи компактираният механизъм и лифтинг механизъмът да работят самостоятелно Производител: Katmerciler</p>	<p>Договори на Консорциум София Юг ДЗЗД с: - Турботракс България ООД –оторизиран дилър на DAF TRUCKS N.V. - Katmerciler A.S. – производител на сметосъбиращи надстройки</p>
<p>Поз.3) 18 м³ специализирани автомобили за обслужване на 1100-литрови и 110-литрови контейнери</p>	3	1	4	<p>Триосен DAF CF 290 FAR, 26т. 6x2, EURO 6, нов Дизелов двигател тип PACCAR PX7: 6,7 литра 6 цилиндър редови, 4 клапана на цилиндър. Максимална мощност 217 kW (295 к.с.) при 2300 оборота в минута, въртящ момент 1100 Nm при</p> <p>FMS конектор - обединяваща 2-пипова букса-изход за данните от бордкомпютъра и тахографа с възможност за он-лайн предаване на данни</p>	<p>КАТ / RCV18, тип варио преса, съгласно техническа спецификация EN1501 с двукръгова помпа, с две самостоятелни хидравлични с-ми позволяващи компактираният механизъм и лифтинг механизъмът да работят самостоятелно Производител: Katmerciler</p>	<p>Договори за покупко-продажба на Консорциум София Юг ДЗЗД с: - Турботракс България ООД –оторизиран дилър на DAF TRUCKS N.V. - Katmerciler A.S. – производител на сметосъбиращи надстройки</p>
<p>Поз.4) 22 м³ специализирани автомобили за обслужване на 1100-литрови и 110-литрови контейнери</p>	-	2	2	<p>Триосен DAF CF 290 FAT 6x4, 26 т., EURO 6, нов Дизелов двигател тип PACCAR MX-11: 10,8 литра 6 цилиндър редови, 4 клапана на цилиндър. Максимална мощност 210 kW</p>	<p>КАТ / RCV22, тип варио преса, съгласно техн.спец. EN1501 с двукръгова помпа, с две самостоятелни</p>	<p>Договори за покупко-продажба на Консорциум София Юг ДЗЗД с: - Турботракс България ООД –оторизиран дилър на DAF TRUCKS N.V.</p>

								хидравлични с-ми позволяващи компактиращият механизъм и лифтинг механизъмът да работят самостоятелно Производител: Katmerçiler	- Katmerçiler A.S. – производител на сметосъбиращи надстройки
			(286 к.с.) при 1700 оборота в минута, въртящ момент 1200 Nm при 1000-1700 оборота в минута. FMS конектор - обединяваща 2-пипова букса-изход за данните от бордкомпютъра и тахографа с възм. за он-лайн предаване на данни					Специализирана надстройка за извозване на хранителни и кухненски отпадъци 5 м³ MINIPACK с разтоварващ борд с височина 1,20 м, с ниска степен на компактиране Производител: Katmerçiler	Договори за покупко-продажба на Консорциум София Юг ДЗЗД с: - Турботракс България ООД –оторизиран дилър на DAF TRUCKS N.V. - Katmerçiler A.S. – производител на специализирани надстройки за биоотпадъци
Поз.5) Специализиран автомобил за извозване на биоотпадъци /хранителни и кухненски/ с височина на разтоварващ борд минимум 1,2 м /1200 мм/;	1	1	2					Двуосен DAF LF 150, 4x2, 7,5т. EURO 6, нов Дизелов двигател тип PX-5: 4,5 литра, common rail с EGR система, 4 цилиндри редови, 4 клапана на цилиндър. Мощност от 112 kW (152 к.с.) при 1800-2300 оборота в минута, въртящ момент 580 Nm при 1100-1800 оборота в минута. FMS конектор - обединяваща 2-пипова букса-изход за данните от бордкомпютъра и тахографа с възможност за он-лайн предаване на данни	
Поз.6) Машина за раздробяване на клони;	1	1	2					NEGRI, модел R95VHNHP55GP, с двигател Honda GP 160, бензинов с мощност 5.5 hp	Договор за покупко-продажба на Консорциум София Юг ДЗЗД с ЕкосоЛ България АД
Поз.7) Двуосен специализиран автомобил за извозване на едрогабаритни и строителни отпадъци, биоотпадъци /зелени отпадъци, клони/ и сняг;	1	1	2					Самосвална уредба с 6м³ кош, дълбоко 6 mm ST-52, заден и странични бордове – 4 mm ST-52 Производител: Katmerçiler	Договори за покупко-продажба на Консорциум София Юг ДЗЗД с: - Турботракс България ООД –оторизиран дилър на DAF TRUCKS N.V. - Katmerçiler A.S. – производител на самосвални уредби и оборудване

Поз.8) Двусосен специализиран автомобил с кран за извозване на едрогабаритни и строителни отпадъци, биоотпадъци /зелени отпадъци, клони/ и сняг.	1	1	2	FMS конектор - обединяваща 2-пинова букса-изход за данните от бордкомпютъра и тахографа с възможност за он-лайн предаване на данни	Самосвална уредба с 6м ³ кош, дълно 6 mm ST-52, заден и странични бордове -- 4 mm ST-52 Производител: Katmerciler	Договори за покупко-продажба на Консорциум София Юг-ДЗЗД с: - Турботракс България ООД - оторизиран дилър на DAF TRUCKS N.V. - Katmerciler A.S. - производител на самосвални уредби и оборудване
Поз.9) Специализиран автомобил за обслужване на контейнери за отпадъци с обем от 4 м ³ до 8 м ³ (товароподемност 8 тона)	1	1	2	FMS конектор - обединяваща 2-пинова букса-изход за данните от бордкомпютъра и тахографа с възможност за он-лайн предаване на данни	Скип с-ма с две рамена за вдигане и разтоварване на контейнери за отпадъци с обем от 4 м ³ до 8 м ³ , 8 тона макс. товаропод., работно налягане на помпата 160 бара Производител: Katmerciler	Договори за покупко-продажба на Консорциум София Юг-ДЗЗД с: - Турботракс България ООД - оторизиран дилър на DAF TRUCKS N.V. - Katmerciler A.S. - производител на скип-системи за обслужване на контейнери на 4-кубикови и по-големи контейнери

<p>Поз.10) Специализирана машина за дезинфекция и измиване на контейнери за отпадъци, за измиване на пътни принадлежности, подови повърхности и стени, оборудвана с пароструйка;</p>	2	2	4	<p>Двусен DAF LF 230, 18 т. Дизелов двигател тип РХ-7: common rail с EGR система, 6 цилиндри редови, 4 клапана на цилиндър. Мощност от 172 kW (234 к.с.) при 2300 оборота в минута, въртящ момент 900 Nm при 1100-1700</p> <p>FMS конектор - обединяваща 2-пинова букса-изход за данните от бордкомпютъра и тахографа с възможност за он-лайн предаване на данни</p>	<p>Надстройка за измиване на контейнери при 100 бара налягане, отворе посредством промивна глава с едновременно движение в хоризонтална и вертикална посока, а отвън – с хидравлично задвижвани дози, разположени по стените на камерата. Към машината има пароструйка за измиване на пътни принадлежности, подови повърхности и стени</p> <p>Производител: Katmerciler</p>	<p>Договори за покупко-продажба на Консорциум София Юг ДЗЗД с:</p> <ul style="list-style-type: none"> - Турботракс България ООД – оторизиран дилър на DAF TRUCKS N.Y. - Katmerciler A.S. – производител на специализирани машини за измиване и дезинфекция на контейнери
<p>Поз.11) 6 м³ специализирана мултифункционална техника за механизизирано метене;</p>	2	2	4	<p>DAF LF 230, 16 т. 4x2 EURO 6, нов Дизелов двигател тип РХ-7: common rail с EGR система, 6 цилиндри редови, 4 клапана на цилиндър. Мощност от 172 kW (234 к.с.) при 2300 оборота в минута, въртящ момент 900 Nm при 1100-1700</p> <p>FMS конектор - обединяваща 2-пинова букса-изход за данните от бордкомпютъра и тахографа с възможност за он-лайн предаване на данни</p>	<p>6 м³ надстройка на мотометачка, резервоар за вода 1800 л, странична четка 450 мм, средна четка 400 мм, с минимална ширина на метене 2200 мм при едновременно работа на средна и странична четка; диаметър на маркуча за смучене 250 мм, с работен обхват 2200 мм.</p> <p>Производител: Katmerciler</p>	<p>Договори за покупко-продажба на Консорциум София Юг ДЗЗД с:</p> <ul style="list-style-type: none"> - Турботракс България ООД – оторизиран дилър на DAF TRUCKS N.Y. - Katmerciler A.S. – производител на мотометачки
<p>Поз.12) Малогабаритна метачна машина за метене на тротоари и подлезни;</p>	2	2	4	<p>Ръчно водима метачна машина НАКО Sweepmaster P650, ширина на почистване с осн. четка - 50.5 см; с осн. и странична четка – 70.5 см; макс. Производителност само с осн. четка – 2 525 м²/час; с осн. и странична четка – 3 525 м²/час</p>	<p>Договор за покупко-продажба на Консорциум София Юг ДЗЗД с Евромаркет кънстракшън АД</p>	

<p>Поз.13) Роторен снегорин за почистване на тротоари от сняг с минимална ширина на почистване – 0,50 м;</p>	1	1	2	<p>Ръководим роторен снегорин MTD SnowProX55, OHV-4 сусле, работна ширина 61 см, височина на снега 53 см</p>	<p>Договор за покупко-продажба на Консорциум София Юг ДЗЗД с МТД България ЕООД</p>
<p>Поз.14) Специализирана машина за почистване на графити;</p>	1	1	2	<p>KARCHER HDS 1000 BE, двигател Honda, Petrol GX390, мощност 9.75 kW, дебит 450-900 l/h, налягане 40-210 bar</p>	<p>Договор за покупко-продажба на Консорциум София Юг ДЗЗД с ф-ма Керклин</p>
<p>Поз.15) Специализирани мултифункционални автомобили за зимно почистване, от които 4 бр. малогабаритни с ширина на работното гребло от 1,60 м до 2,20 м - за вътрешно-квартални улици, площади, пешеходни пространства, тротоари и др. Най-малко 8 бр. от посочените общо 16 бр. специализирани мултифункционални автомобили да имат възможност да се преоборудват с оглед изпълнението на дейностите по механизизирано миене с автоцистерна с маркуч и механизизирано миене с автоцистерна на дюзи за зоната:</p>					
<p>Поз.15 а) - с 9 м³ пясък и 3 м гребло(по 2 бр. за всеки от районите - с възможност за преоборудване с автоцистерна)</p>	4	4	8	<p>Триосен MERCEDES AROCS 2633K, 6x4, 26 т, EURO 6, нов Производство: септ. 2014 г. 4 бр. от посочените 8 автомобили са с възможност да бъдат преоборудвани с цистерни V=20 м³ с маркуч и дюзи (цилиндрично тяло с диам. 2350 мм и дължина 4500 мм)</p>	<p>Договор за покупко-продажба на Консорциум София Юг ДЗЗД с ЕКОН ИНЖЕНЕРИНГ – специализиран в доставката на автомобили за зимно почистване ; - ПИМ ООД – Хасково – производител на цистерни;</p>

Поз.15 б) - с 6 м ³ песькар и гребло 2.20-2.60 м	2	2	4	Дваосен MAN 18.250 TGM, 18 t 4x4, EURO 6, нов Производство: септ. 2014г. Всичките 4 бр. с възможност за преоборудване с автодистерна V=12м ³ с маркуч и дюзи (цилиндрично тяло с диам. 2230 мм и дължина 3000 мм)	Щролер ECON-6 m ³ – за разпръскване на смеси, в к-т с гребло за снеголочистване E-PLOUGH 2800X1110	Договор за покупко-продажба на Консорциум София Юг ДЗЗД с: - ЕКОН ИНЖЕНЕРИНГ - специализиран в доставката на автомобили за зимно почистване
						- ПИМ ООД - Хасков - производител на цистерни;
- Поз.15 в) - с песькар 2-4 м ³ и гребло 1.60-2.20 м	2	2	4	Дваосен MITSUBISHI FUSO, 7t, 4x4	Щролер МНС33 – 2.2 m ³ – за разпръскване на смеси, в к-т с гребло за снеголочистване – 2200mm	Договор за покупко-продажба на Консорциум София Юг ДЗЗД с ЕКОН ИНЖЕНЕРИНГ
Поз.16) Колесен челен товарач – с обем на кофата 3.05 м ³ ;	1	1	2	HYUNDAI HL940, двигател QSB6.7, 118kW/158 hp, TIER Final с Hi-mate с-ма за следени и мониторинг		Договор за покупко-продажба на Консорциум София Юг ДЗЗД със СТРОЙТЕХ ИНЖЕНЕРИНГ
Поз.17) Мини челен товарач – с обем на кофата 0.31 м ³ .	1	1	2	Мини челен товарач HYUNDAI HSL650-7A, двигател Subota 35kW/48 hp		Договор за покупко-продажба на Консорциум София Юг ДЗЗД със СТРОЙТЕХ ИНЖЕНЕРИНГ
Поз.18) Служебни автомобили	1	1	2	ТОЙОТА АУРИС, бензинов двигател Първа регистрация: 24.03.2016 Reg. № СВ1423ВК и Рег. № СВ1449ВК		Договор за покупко-продажба на Консорциум София Юг ДЗЗД с КНЯЖЕВО СЕРВИЗ

Забележка: При изрично искане от страна на Възложителя и отправено едномесечно уведомление, Оферентът ще има готовност да достави и монтира за своя сметка технически средства за предаване на допълнителни данни за измерване на теглото на отпадъците от всеки контейнер.

1.12 ТЕХНИЧЕСКИ ИЗИСКВАНИЯ, ЕКСПЛОАТАЦИЯ И ПОДДРЪЖКА НА ТЕХНИКАТА

~~Консорциум „СОФИЯ ЮГ“ ДЗЗД~~ има договори за покупко-продажба, сключени на свое име съобразно описаните в офертата транспортни средства, точния модел, вид надстройка, технически характеристики, доставчика на техниката, година на производство и стандарта на всяко транспортно средство, съгласно изискванията към двигателите с вътрешно горене за количеството емитирани газове в атмосферата по време на срока на договора.

Дружеството ще обезпечи изпълнението на договора с необходимия брой транспортни средства, специализирана техника, машини и оборудване. Всички транспортни средства отговарят на стандарт минимум EURO 6 (или друг еквивалент), което се удостоверява със съответните сертификати от производителя, преведени на български език, освен когато това обстоятелство е изрично посочено в представения талон за регистрация на транспортното средство.

Габаритите на транспортни средства, специализирана техника, машини и оборудване са съобразени със спецификата на район Витоша и район Овча Купел. Малогабаритната техника отговаря на изискванията на Възложителя, заложен в техническите спецификации.

При подмяна на технически амортизирани транспортни средства в хода на изпълнение на договора, ще отговарят на същите изисквания. При закупуване на нови транспортни средства в хода на изпълнение на поръчката те ще отговарят на действащите екологични стандарти за транспортни средства.

Предлаганата техника е мултифункционална, за да се използва рационално и ефективно. Техническите средства отговарят на следните изисквания:

- ✓ Всички транспортни средства ще бъдат регистрирани и застраховани в съответствие с всички действащи закони и нормативни актове в Република България и Европейския съюз.
- ✓ Всички транспортни средства ще се поддържат чисти и в добър външен вид.
- ✓ Дружеството ще оборудва всяко транспортно средство или водач с уреди за комуникация (радиостанции или мобилни телефони).
- ✓ Техниката ще е оборудвана с онлайн система за записване на маршрута с използване на GPS запис, информацията от който ще постъпва директно в ИСУО на Възложителя.
- ✓ Техниката предвидена за дейностите по събиране и транспортиране на отпадъци е с възможност за монтиране на технически средства за предаване на допълнителни данни за измерване на количеството отпадъци от всеки контейнер, след отправено едномесечно уведомление от страна на Възложителя.

- ✓ Специализираната техника, която работи през нощта, с цел улеснение работата на работниците и предотвратяване на ПТП в неосветените зони ще бъде оборудвана с работна светлина.
- ✓ На всяко транспортно средство на двете странични врати ще бъдат поставени данни за фирмата /наименованието, телефон за връзка, пореден идентификационен номер с едър четлив шрифт с размери минимум $h=8$ см и $L=5$ см за всеки знак. Надписите ще са в четлив открояващ се цвят и ще бъдат прикрепени по подходящ начин, одобрен от Възложителя.

Ежедневно ще се проверяват за техническа изправност всички светлини, маяци, предупредителни устройства, шумозаглушители, резервоари за гориво и контроли за емисии на използваните транспортни средства и оборудване.

За всички транспортни средства на база на данните от електронния тахограф за деня ще се води регистър и поддържа архив за времето и движението, включително час на излизане от зоната за паркиране в началото на работния цикъл, работа по време на работния цикъл, регламентирания почивки, престой и час на пристигане в зоната за паркиране в края на работния цикъл. В регистрите на специализираните автомобили, които транспортират отпадъци ще съдържат информация за теглото на товарите. Теглото на отпадъците ще се отразява ежедневно и в отчетната книга за отпадъците.

За техническото състояние на транспортните средства и извършените ремонти ще се води отделен регистър.

Регистрите ще се предоставят на Възложителя при поискване.

Дружеството, чрез дежурните механици, отговарят и проверяват за:

- техническата изправност на автомобилите

Ще поддържа всички транспортни средства технически изправни с цел предотвратяване на замърсяване от разпилени отпадъци, разливане на инфилтрат или други материали и течности. Също така ще се поддържат технически изправни всички светлини, сирени, предупредителни устройства, шумозаглушители, резервоари за гориво и контроли за емисии на използваните транспортни средства и оборудване.

- добър външен вид, брандинг

Ще поддържа всички транспортни средства чисти и в добър външен вид, като за целта ще разполага както със специализирана автомивка и оборудването към нея, така и с обучен персонал.

- наличие на инструменти и прибори

Ще следи за наличието на необходимите инструменти и прибори към всеки автомобил, а именно:

- Комплект ключове гаечни;
- Комплект ключове лули;
- Комплект ключове глухи;
- Клещи комбинирани;
- Отвертка голяма;

- Отвертка малка;
- Чук 0,5 кг с дълга дръжка;
- Манометър за проверяване налягането в гумите;
- Подвижна лампа;
- ~~Шкаф за инструменти;~~
- Дневник за повредите, констатирани от водачите;
- Книга за резултатите от проверките на дежурния механик;
- Кочан номерирани заявки за наряд;
- Книга за издадените заявки на наряд;
- Кочан с актове за констатирани повреди;
- Пожарогасител;
- Аптечка;
- Сигнален триъгълник;
- Сигнална жилетка.

Персонална отговорност за наличието на инструментите от горе-посочения списък носи водачът на автомобила.

- наличието на метла и лопата.

За да могат да се изпълняват качествено дейностите по договора и да се почистват отпадъците при извършване на дейностите, дружеството ще оборудва задължително всяко транспортно средство с метла и лопата. При липса на същите автомобили не се допуска да излезе в наряд докато не се оборудва с тях (резервни бройки ще има както в склада, така и при диспечера).

Дружеството ще води регистър и ще поддържа архив на всички транспортни средства за времето и движението, включително час на излизане от зоната за паркиране в началото на работния цикъл, работа по време на работния цикъл и час на пристигане в зоната за паркиране в края на работния цикъл. Регистрите на транспортните средства, с които се транспортират отпадъци ще съдържат също информация за теглото на товарите, както и времето на престой и естеството на всяка неизправност и ремонтни дейности. Данни от записите за транспортното средство ще са на разположение и на Възложителя, при поискване.

Информацията, събирана от всички отдели и служители, като диспечери, механици, началник автопарк и т.н., се събира, обработва и съхранява в електронна програма, където ясно ще са дефинирани правата на достъп на всеки служител.

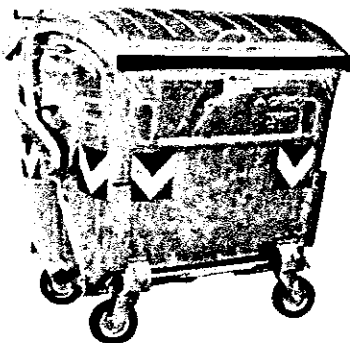
Дружеството ще поддържа всички транспортни средства регистрирани и застраховани в съответствие с всички действащи закони и нормативни актове в Република България и Европейския съюз. Информацията за падежите на отделните събития се следят от програма чрез електронното досие на всеки автомобил, която напомня на началник автопарка да предприеме необходимите действия.

В случаите когато отпадъците се транспортират с открити автомобили, дружеството, чрез своите служители и работните екипи, задължително покрива

отпадъците с осигурените за тази цел средства към всеки открит автомобил, с цел недопускане на замърсяване.

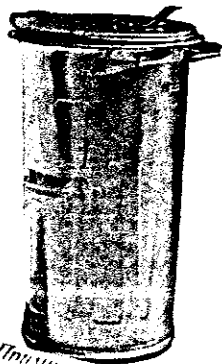
1.13 ТЕХНИЧЕСКИ ИЗИСКВАНИЯ, ЕКСПЛОАТАЦИЯ И ПОДДРЪЖКА НА КОНТЕЙНЕРИ ЗА ОТПАДЪЦИ И УЛИЧНИ КОШЧЕТА

Дружеството ще създаде такава организация на работа и контрол при дейностите по събиране и транспортиране на отпадъци до съоръжения за третиране, при която след постъпване на всяко писмено искане за разполагане на контейнери за отпадъци и/или други дейности извън договорените ще се адресира към Възложителя, който чрез контролиращото звено /Столичен инспекторат/ ще извършва проверка, като задължително ще се съставя Констативен протокол. При установена нужда дружеството, в срока за изпълнение, посочен от Възложителя, ще разположи съответните съдове, като същите ще бъдат включени в Оперативния план (месечни графици и ежедневни констативни протоколи). Всички контейнери за отпадъци и улични кошчета са придружени със сертификат за качество, като моделът им ще бъде предварително предоставен на Възложителя за съгласуване и одобрение. При евентуална констатирана неизправност, дружеството се задължава да ги подмени само с такива от одобрения вид.



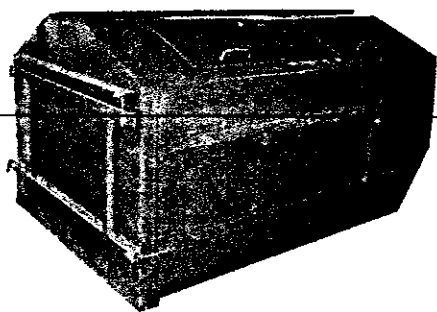
Примерна снимка

Контейнерите за отпадъци 1100 л. ще са сиви, изработени от метал, одобрен от Възложителя модел, със сертификат за качество. При всяка констатирана техническа неизправност, за която е съставен констативен протокол и е изпратен с писмо до Изпълнителя, която налага подмяна на контейнери, ще се подменят само с такива предварително одобрен от Възложителя модел.



Примерна снимка

Контейнерите за отпадъци 110 л. ще са сиви метални, изработени от поцинковани елементи, тялото на кофата е оребрено за по-голяма здравина, с гумен пръстен на дъното за безшумност при изпълнение на дейността, със сертификат за качество. При всяка констатирана техническа неизправност, лош външен вид и т.н., за което е съставен констативен протокол и е изпратен с писмо до Изпълнителя, които налагат подмяна на контейнери, новите контейнери ще бъдат само метални.



Контейнерите за отпадъци 4 куб. м. са сиви, метални, закрити с отвори за поставяне на генерираните биоотпадъци /зелени отпадъци/, както и за поставяне на пепел, сгурия, пръст, вкл. камъни, пясък и др. инертни отпадъци. Контейнерите ще са със сертификат за качество.

Примерна снимка

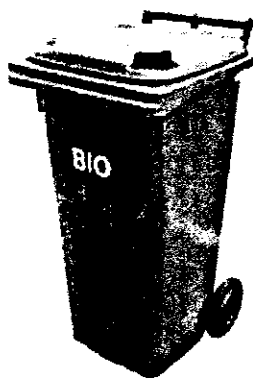


Уличните кошчета ще са с бетонова основа, с габарити 430x410x890 мм, вместимост - 85л., изработени от негорим материал, с капак и пепелник, отвор за отпадъците, с вътрешен поцинкован съд и възможност за заключване. Този модел улични кошчета ще се монтират на спирки на масовия градски транспорт, подходи на подлези и метростанции, в междублокови пространства, детски и спортни площадки и обществено

Примерна снимка

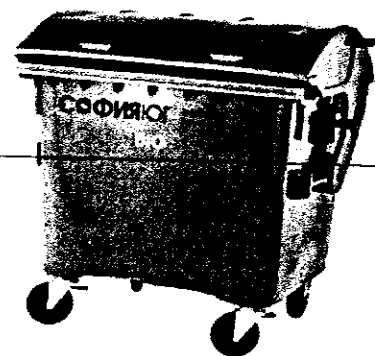
значими места на териториите на Столична община. При поставяне на нови кошчета Консорциумът съгласува модела с Възложителя.

При технически неизправни, горели и липсващи кошчета, дружеството ще извършва подмяната с други от същия вид и отговарящи на изискванията на Възложителя.



Примерна снимка

Контейнерите за събиране на биоотпадъци /хранителни и кухненски/ ще са пластмасови, кафяви, с вместимост 120л./1100л., с плътно затварящи се капаци със сертификат за качество, които са влагоустойчиви, издръжливи на атмосферни условия и механични въздействия.



Прикрит снимка

При възникнала необходимост, дружеството ще извърши замяна или ремонт на контейнери за отпадъци и улични кошчета. Дружеството на поръчката ще подменя контейнерите за отпадъци, улични кошчета, транспортни средства, оборудване, съоръжения и/или др. за собствена сметка и разноски.

Екипите ангажирани със сметоизвозването и работниците, заети с ръчно метене ще извършват ежедневна проверка на контейнерите и кошчетата при обслужването им и ще докладват за тяхното състояние.

1.14 ИНФОРМАЦИОННА СИСТЕМА И ОБМЕН НА ДАННИ

Дружеството ще осигури достъп до всички данни и информационни масиви, които имат отношение към контрола по изпълнението на договора. Достъпът се осигурява едновременно чрез „web интерфейс“, чрез изграждане на VPN криптирана линия между Изпълнителя и Възложителя /или оправомощена от него структура (Столичен инспекторат) и чрез получаване на ежедневни цялостни архиви на системата. Като софтуера на ИСОУ ще бъде предоставен от Възложителя.

Данните ще бъдат предавани в реално време към GPS-системата за автоматизиран контрол на Възложителя по дейностите за чистотата, чрез следния протокол: [ID; GPS date/time; Latitude; Longitude; Angle; Satelites; Speed; sensors].

Данните, получавани от специализираните автомобили, ще съдържат:

- Автомобили за събиране и транспортиране на отпадъци до съоръжение за третиране
 - ✓ данни от датчик вкл./изкл. двигател;
 - ✓ данни от датчик вдигнат/свален съд за битови отпадъци.
- Автомобили за дейностите по миене с автоцистерна
 - ✓ данни от датчик вкл./изкл. двигател;
 - ✓ данни от датчик вкл./изкл. помпа.
- Автомобили за дейностите по механизано метене
 - ✓ данни от датчик вкл./изкл. двигател;
 - ✓ данни от датчик вкл./изкл. четки.
- Автомобили за зимно поддържане
 - ✓ данни от датчик вкл./изкл. двигател;
 - ✓ данни от датчик спуснато/вдигнато гребло;
 - ✓ данни от датчик включен/изключен разпръскващ механизъм.

Данните ще бъдат предавани в реално време /интервал 4 – 10 секунди/, с максимално закъснение на подаването им към сървъра на Възложителя /Столичен инспекторат/ до 5 минути.

Дружеството ще изгради система за мониторинг на данните, GPS-устройствата, комуникационните трасета и сървърите, на които е базирана изградената от него GPS система. Чрез системата за мониторинг ще се установяват всички отклонения във валидността на данните, прекъсвания на комуникация между GPS-устройствата, сървърите и системите. При настъпване на едно или няколко от описаните събития, ще бъде уведомен Възложителя или упълномощено от него лице не по-късно от 15 минути от възникване на събитието, като се докладват предприетите мерки за отстраняването му.

Дружеството ще осигури квалифициран персонал, като ще назначи за целта освен дежурните диспечери, помощник диспечер, който ще въвежда данни за автомобили и наряди в GPS-системата на Възложителя /Столичен инспекторат/ и ще ползва Комуникационния портал на Столичен инспекторат за обмен на информация с отделите и дежурните оператори в Оперативния център на Столичен инспекторат в случай на:

- ✓ Подмяна на автомобил по маршрут/наряд ;
- ✓ Промяна в наряда;
- ✓ Заявка за добавяне на нов автомобил в системата по установена форма с всички необходими данни за автомобила;
- ✓ Технически проблеми, свързани с изпращане на данни към Столичен инспекторат.

По време на изграждането и въвеждането в експлоатация на GPS-системата, съвместно със Възложителя или упълномощено от него лице, ще бъдат разработени процедури за случаите, в които има технически проблеми, свързани с генерирането и/или преноса на данни между GPS устройствата, системата на дружеството и сървърите на Възложителя /Столичен инспекторат/.

Срокът за изграждане, тестване и пускане в експлоатация на GPS-системата е до 3 месеца в рамките на Периода на мобилизация.

Процесът по изграждане, тестване и пускане в експлоатация на GPS-система от страна на дружеството, както и целия обмен на информация, необходима за изграждането на системата, се описва и съгласува с Възложителя или упълномощено от него лице, чрез Комуникационен портал.

Комуникационният портал е изграден за бърз и сигурен обмен на данни и информация, като всяка публикация в портала, достига едновременно до всички потребители: Възложител, Изпълнител и Столичен инспекторат. Всички публикации, поставени задачи и срокове в него имат статут на официална кореспонденция между Възложителя, Изпълнителя и Столичен инспекторат.

По-долу в своето техническо предложение са посочени по-детайлно дейностите (предвидени от дружеството) свързани с информационната система, като те са обвързани със съответните групи дейности. Така също е предоставена

информация за изградената система за валидиране на данните, технически и административно обвързани със съответните дейности, към които се отнасят.

Внедряването на GPS системи ще има благоприятно влияние относно организацията и контрола на дейностите както от страна на Възложителя, така и от страна на Дружеството.

Възможности на GPS системата.

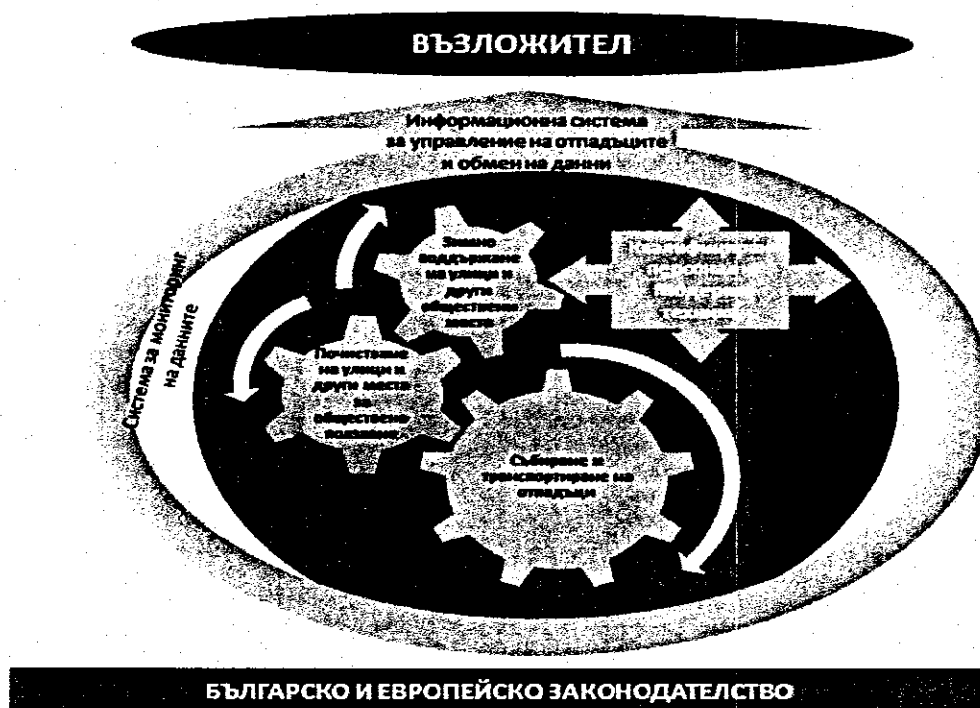
- ✓ Следене на местоположение, скорост и посока на движение.
- ✓ Визуализация маршрута на движение върху картата.
- ✓ Пълен анализ на поставените и свършени задачи.
- ✓ Отпечатване на пътен лист.
- ✓ Задаване на области и маршрути на движение.
- ✓ Измерване на разстояния по картата.
- ✓ Задаване на обекти за посещение с времеви контроли.
- ✓ Контрол на максималната скорост.
- ✓ Визуализация и графики според поставените критерии (скорост, час, ден и други).
- ✓ Синхронизирана анимация на всички превозни средства.
- ✓ Прогнозиран разход на гориво според зададените индивидуални настройки.
- ✓ Съставяне на отчети според получената информация.
- ✓ Визуализация на състоянието на допълнителни датчици (врати, капаци и др.)
- ✓ Следене на колебания в нивото на горивото (при монтирани сензори).

Общ ефект:

- ✓ Подобряване на управлението на автопарка на дружеството.
- ✓ Икономия на гориво – практиката показва, че след внедряване на GPS системи разхода на гориво рязко пада, особено на големи машини с резервоари над 200 литра.
- ✓ Ефективен контрол на поставените задачи.
- ✓ Определяне на оптимални маршрути и график за придвижване.
- ✓ Уплътняване на работното време.
- ✓ Повишаване дисциплината на служителите.
- ✓ Генериране на допълнителна информация за анализ и цялостно управление на фирмата.

2. ОПИСАНИЕ НА НАЧИНА, ТЕХНОЛОГИЯТА И ОРГАНИЗАЦИЯТА ЗА ИЗПЪЛНЕНИЕ НА ДЕЙНОСТИТЕ

В графиката по-долу е представена схематично цялостната визия на дружеството за изпълнение на дейностите включени в обхвата на поръчката, като е важно да се отбележи, че дружеството осъзнава необходимостта от взаимодействие и координация между отделните дейности с цел постигане на максимална ефективност и качество на предоставените услуги, което дружеството определя за своя основна цел.



2.1 ДЕЙНОСТИ ПО СЪБИРАНЕ НА ОТПАДЪЦИ И ТРАНСПОРТИРАНЕ ДО СЪОРАЖЕНИЯ ЗА ТРЕТИРАНЕ, ПОЧИСТВАНЕ И ПОДДЪРЖАНЕ НА УЛИЦИ И ДРУГИ МЕСТА ЗА ОБЩЕСТВЕНО ПОЛЗВАНЕ

Лидер в консорциум „София Юг“ ДЗЗД е „Нелсен Чистота“ ЕООД, дружество с основен предмет на дейност сметосъбиране (в това число и разделно) и сметоизвозване на битови, промишлени и строителни отпадъци и депониране на твърди битови отпадъци /ТБО/; почистване, миене, метене и зимно снегопочистване на улици; изграждане и експлоатация на депа. Фирмата е с дългогодишен опит и традиции в сметосъбирането и сметоизвозването на битови, промишлени и строителни отпадъци и депониране на твърди битови отпадъци /ТБО/; почистване, миене, метене и зимно снегопочистване на улици; изграждане

и експлоатация на депа. Разполага с най-модерна техника и механизация за осъществяване на дейността си.

Значителният опит и налични ресурси позволяват на „Нелсен Чистота“ ЕООД да бъде търсен и уважаван партньор, защото основната цел на Организацията е неизменна: Да бъде надежден партньор, да доставя услуги от най-високо качество и въвежда високи технологии във всички области.

Дружеството разполага с редица референции от партньори, гарантиращи коректността на фирмата при изпълнение на задълженията си.

За последните 10 години „Нелсен Чистота“ ЕООД участва като лидер в консорциум - изпълнител по обществена поръчка с предмет: Събиране и транспортиране на битови отпадъци; разполагане и поддръжка на съдове за битови отпадъци; лятно и зимно почистване на улици и други места за обществено ползване за райони: "Искър", "Панчарево", "Кремиковци", "Банкя", "Връбница" и "Нови Искър". От горе изложеното е видно, че дружеството има опит в областта на дейностите обект на текущата поръчка за сходни райони от гледна точка на демографски, географски и икономически характеристики.

Дружеството, ако бъде избрано за Изпълнител, ще извършва услугите - обект на договора, в пълно съответствие с изискванията на българското законодателство, а също така, съвместно с Възложителя и районните администрации, ще работи по изпълнение на изискванията от „Програмата за управление на отпадъците" 2015 г. - 2020 г. на Столична община, валидна за срока на договора.

2.1.1. ГРАФИЦИ И МАРШРУТИ ЗА ИЗВЪРШВАНЕ НА ДЕЙНОСТИТЕ ПО СЪБИРАНЕ И ТРАНСПОРТИРАНЕ НА ОТПАДЪЦИ

При извършването на всички дейности по събирането и транспортирането на отпадъците, дружеството ще следва предварително изготвен от него и одобрен от Възложителя Оперативен план, в съответствие с месечни графици, включващи маршрутите и часовете на работа, техниката, броя на работниците и отговорниците за дейностите от страна на дружеството. Месечните графици ще се съгласуват с началника на съответния районен инспекторат към Столичен инспекторат и със съответния кмет на район (Витоша или Овча Купел). Оперативният план ще се публикува ежегодно на интернет страницата на дружеството.

Графикът за следващия месец за дейностите по събиране и транспортиране на отпадъци, дезинфекция и измиване на контейнери ще се изготвя в ИСУО от помощник диспечер на Дружеството Интегрираната система (ИСУО) се въвеждат и следните елементи:

- ✓ Данни за всички превозни средства, с които ще се изпълняват услугите по Договора;
- ✓ Данни за шофьорите, които ще ги управляват;
- ✓ Данни за нов дневен наряд;
- ✓ Корекция на вече съществуващ наряд.

Графикът ще се съгласува с началника на съответния районен инспекторат и с кмета на съответния район се представя в Столичен инспекторат всеки месец до 25-то число. Така предложеният график се утвърждава от Възложителя.

При планирани от Столична община ремонти, разкопавания и др., както и при събития от извънреден характер, Възложителят уведомява писмено Изпълнителя. Последният ще се съобрази с дадените указания и ще промени графика на работа. Графикът за следващия месец за дейностите по събиране и транспортиране на отпадъци, дезинфекция и измиване на контейнери ще се изготвя от помощник диспечер в ИСУО. Графикът ще съдържа следните елементи:

- ✓ Вид, брой на контейнерите за отпадъци и кратност за транспортиране по дни, смяна дневна/нощна отч. до ч.
- ✓ Брой на уличните кошчета и кратност за събиране по улици, обществени места, междублокови пространства, детски и спортни площадки по дни, смяна дневна/нощна от ч. до ч.
- ✓ Брой на контейнерите за биоотпадъци и кратност на транспортиране, дни и смяна - дневна/нощна от ч. до..... ч.
- ✓ Обособени микрорайони, квартали, самостоятелни селища /от всеки район, по дни от седмицата, за събиране и транспортиране на ЕГО и строителни отпадъци, образувани от домакинствата.
- ✓ Брой на контейнерите за отпадъци за дезинфекция и измиване /по месеци и период – от до
- ✓ Маршрути на специализираната техника за осигуряване на дейностите, отразени в GPS системата на Възложителя, в т.ч. на Столичен инспекторат, и ИСУО.

Изготвеният от дружеството Оперативен план, за дейностите по събиране и транспортиране на отпадъци обхваща периода от 1-ви януари до 31 декември на съответната година. Към него се прилага Списък на техниката за изпълнение на дейностите.

В това число, дружеството се задължава да представя на Възложителя в срок до 15 ноември на текущата година, проект на Оперативен план (за район „Витоша“ и район „Овча Купел“) за почистване на улици и други места за обществено ползване за следващата година. Оперативният план се изготвя в ИСУО и се предлага за утвърждаване, като Възложителят има право да връща Оперативния план за преработка с конкретни изисквания, а дружеството поема ангажимента да отстранява несъответствията и представя Оперативния план на Възложителя в срок до 5 (пет) работни дни от получаване на писменото известие.

Така съгласуваният Оперативен план в частта, касаеща почистване на улици и други места за обществено ползване, се представя на Възложителя за окончателно

утвърждаване до 15 декември на текущата година. Оперативният план също се актуализира съобразно приетия бюджет за съответната година за съответния район. При планирани от Столична община ремонти, разкопавания и др., както и при събития от извънреден характер, дружеството ще се съобрази с дадените указания и ще промени графика на работа.

2.1.2. ОРГАНИЗАЦИЯ И ТЕХНОЛОГИЧНА ПОСЛЕДОВАТЕЛНОСТ

Предмета на поръчката е изключително интензивен и натоварен с многобройни задължения и отговорности. Това налага оптимална мобилизация на персонала, за да не се допуска нарушение в графика на дейностите предмет на поръчката и удовлетворяване изискванията на Възложителя.

Дружеството осланияйки се на опита си и добрите практики е успяло да намери ефективни решения на многобройните проблеми, с които е свързана ежедневната организация на работното му време. Това е изключително опростен, но доста ефективен подход за организация и управление на изпълнението на услугите за ненарушаване графика на отделните дейности. Включва достатъчно точен и конкретен списък на самите задачи, които трябва да се спазват от персонала, ангажиран с механизирани дейности и имащи пряк контакт със специализираната техника на Дружеството.

Това са:

- ✓ Механици
- ✓ Диспечери
- ✓ Шофьори
- ✓ Сметосъбирачи
- ✓ Общи работници/миячи, сеячи

Задачите следват определен ред за напускане на базата на специализираната техника за изпълнение ежедневните дейности:

- ✓ Шофьорът идва на работа минимум 10 минути преди официалното време за начало на работния ден;
- ✓ При невъзможност за идване на работа навреме работниците известяват своя пряк ръководител за възникналите проблеми своевременно;
- ✓ При диспечера на Дружеството, задължително се прави алкохолна проба на водача и работниците преди започване и след прибиране от работа;
- ✓ Диспечерът, подготвя и дава на шофьора: пътния лист, ключовете на специализираната техника и въвежда всички необходими данни в ИСУО;
- ✓ Водачът вписва в пътния лист количеството налично гориво, показанията на километропоказателя и с подписа си удостоверява техническата изправност на поверения му автомобил;

- ✓ Механика след проверка на документите за правоуправление на водача, попълва часа и минутите на излизане в пътният лист, а при необходимост го инструктира за особености по транспортния процес;
- ✓ Механикът проверява техническото състояние на отделни системи, агрегати, механизми, както и на всички светлини, маяци, предупредителни устройства и др. на автомобила., както и дали камионът е оборудван с метли и лопати.

Дейността стартира от базата за домуване в точно определен час /в зависимост от смяната/. Екипът на специализираната техника, се отправя към съответния сектор по заданията и въведен в GPS- системата маршрут.

Всички работници ще бъдат надлежно оборудвани с подходящо работно облекло и предпазни средства.

След приключване на ежедневните дейности екипите се прибират за домуване в базата, като се съблюдават следните правила:

Водачът след завръщане от наряд е длъжен:

- ✓ да върне автомобила зареден с гориво и с оформен пътен лист;
- ✓ да отчете при диспечера кантарните бележки издадени от съоръжението за третиране на отпадъци;
- ✓ да заяви пред механика и да отрази в книгата за заявки за възможни неизправности, аварии, Происшествия и др., възникнали по време на наряда;

Механикът е длъжен да провери:

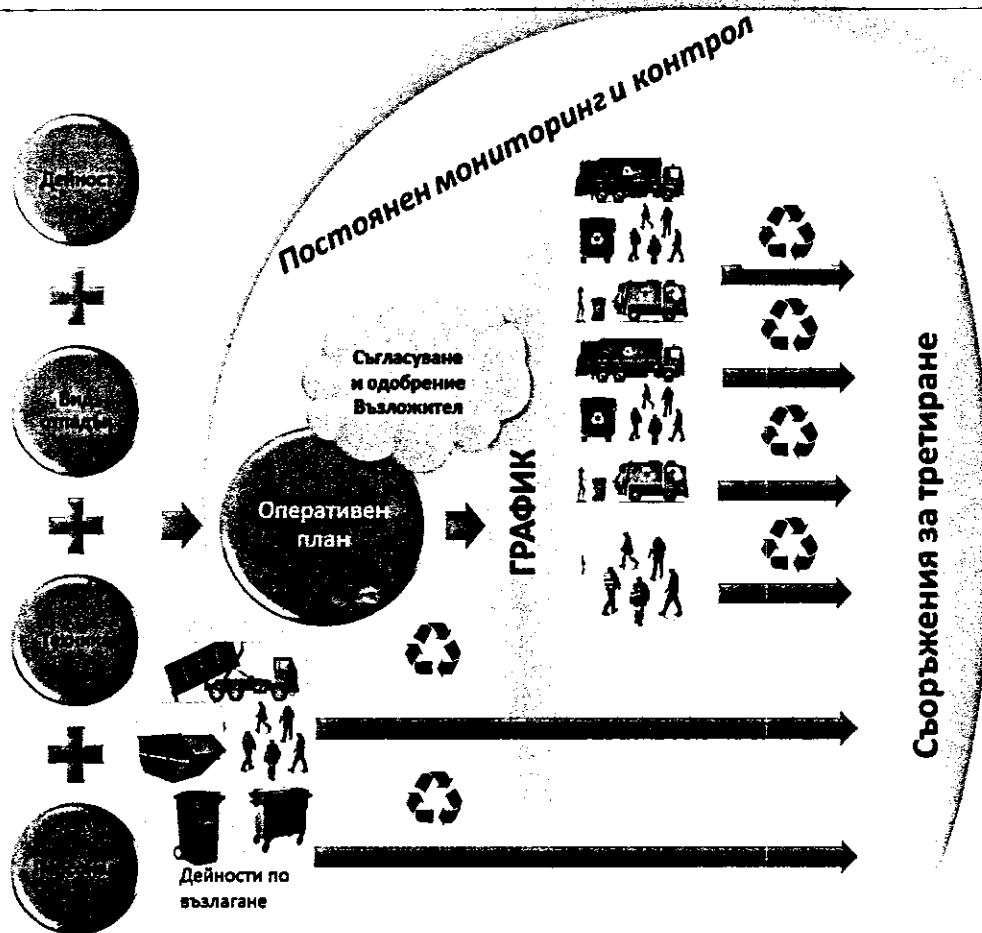
- ✓ пътният лист;
- ✓ бележките на водача в пътният лист за престои на автомобила по време на работа поради технически неизправности, както и за техния характер (ако има такива);
- ✓ съответствието между показанията на километропоказателя и вписаните данни в пътният лист;
- ✓ съответствието между наличното гориво в резервоара и вписаните данни в пътният лист;
- ✓ документите за правоуправление на водача;
- ✓ външния вид на автомобила за евентуални щети от ПТП или друго произшествие;
- ✓ часа на прибиране на автомобила в базата;
- ✓ заявените от водача неизправности по автомобила (ако има такива).

2.2 ДЕЙНОСТИ ПО СЪБИРАНЕ И ТРАНСПОРТИРАНЕ НА ОТПАДЪЦИ ДО СЪОРЪЖЕНИЯ ЗА ТРЕТИРАНЕ

~~Действащата система на изпълнение и контрол на дейностите, предмет на поръчката е добре развита и организирана на територията на Столична Община. Изцяло е разработена и системата за контрол на причинителите на замърсявания - граждани и юридически лица.~~

„СОФИЯ ЮГ” ДЗЗД ще осъществява всички дейности съгласно изискванията на Възложителя, заложи в Техническите спецификации и договора, като се съобразява със специфичните особености на обслужвания район.

Схемата по-долу представя схематично процесите по събиране и транспортиране на отпадъци до съоръжения за третиране, като цели да покаже взаимоотношаната на процесите и участниците в тях, като гарантира максимална ефективност при изпълнение на дейностите.



Дружеството ще събира, транспортира и разтоварва отпадъците според вида им, само на съоръженията за третиране по време на тяхното официално работно време, както и ще извършва контрол над своите работници, ще инспектира техните дейности и ще следи да не бъде допускано замърсяване около контейнерите за отпадъци и по маршрута за транспортиране.

Дружеството ще разполага контейнери за отпадъци и улични кошчета на определените от Възложителя точки за събиране. Събирането на отпадъци от точките ще се извършва с транспортни средства, съобразени с вида на контейнерите и с работно време, съобразено с трафика в районите, като се спазват изискванията на Техническата спецификация.

Разходите за поставяне и поддържане на контейнери за отпадъци на точките за събиране ще са за сметка на дружеството.

При необходимост и по възлагане от страна на Възложителя, дружеството ще премества и променя броя на контейнерите за отпадъци. За направените промени

и/или размествания на контейнерите за отпадъци се съставя Констативен протокол от Столичен инспекторат.

Всички точки са определени от Възложителя на подходящи места, така че да не пречат на движението и да позволяват лесен достъп за транспортните средства. Точките за събиране ще бъдат лесно достъпни и безопасни за гражданите.

При извършване на дейности по събиране и транспортиране на отпадъци Дружеството няма да допуска смесване на разнородни видове отпадъци, инертни материали, едрогабаритни и строителни отпадъци, вода и др. При разтоварване на събрания и транспортиран отпадък до съоръженията, собственост на Столична община, ще се извършва контрол от оператора на съоръжението съгласно Наредбата за управление на отпадъците и поддържане и опазване на чистотата на територията на Столична община /Наредбата/. В случай на констатиране на смесване на битов отпадък с опасни отпадъци и/или отпадък от пепел, сгурия, пръст, вкл. камъни, пясък и др. инертни отпадъци, операторът уведомява Възложителя, в т. ч. и Столичен инспекторат, които извършат проверка. При извършване на проверката се съставя констативен протокол. В срок до 3 часа след констатиране на нарушението, на Консорциума се дават указания от Възложителя на кое съоръжение да транспортира отпадъка.

В случай, че представител на дружеството установи в контейнер наличие на други видове отпадъци, различни от тези, за които същият е предназначен, за които са предоставени отделни контейнери и които трябва да се транспортират отделно, до различни инсталации за отпадъци, дружеството ще уведоми незабавно Възложителя, чрез Столичен инспекторат. След извършване на проверка на място от Възложителя чрез Столичен инспекторат и съставяне на констативен протокол, дружеството ще транспортира отпадъка в контейнера отделно, до депо "Враждебна" или друго съоръжение.

Дружеството няма да извършва услуги при условията на пряко договаряне по чл. 24 от Наредбата за определяне и администриране на местните такси и цени на услуги, предоставяни от Столична община, на територията на Столична община с техниката, заявена за изпълнение на поръчката, като за районите, в които извършва услугите, предмет на настоящата поръчка по „Събиране и транспортиране на отпадъци, почистване и поддържане на улици и места за обществено ползване на територията на Столична община“. Дружеството няма да отдава под наем техниката си за изпълнение на поръчката на трети лица.

2.2.1 СЪБИРАНЕ И ТРАНСПОРТИРАНЕ НА ОТПАДЪЦИ ОТ КОНТЕЙНЕРИ

Във връзка с настоящата поръчка дружеството, придържайки се към информацията за броя точки за събиране на битови отпадъци, броя и вида на разположените съдове, кратностите за извозване, посочени в документацията на Възложителя, предлага следната организация на работа (като е предвидено контейнерите да се обслужват по утвърден от Възложителя месечен график):

Изготвя се график, който съдържа следните елементи;

- ✓ Вид на съдовете за отпадъци;
- ✓ брой на контейнерите за отпадъци и уличните кошчета;
- ✓ кратност за транспортиране по дни, смяна дневна/нощна отч. до ч.

На точките за събиране ще се поддържа определения подходящ вид и брой контейнери за отпадъци съгласно изискванията на Възложителя. Всички точки за събиране ще бъдат разположени така, че да бъдат лесно достъпни и безопасни за техните ползватели, да не пречат на движението и да позволяват лесен достъп за транспортните средства, а контейнерите ще се поставят с отвора към тротоара. При промяна или преместване на броя контейнери за отпадъци и след съставяне на констативен протокол от Възложителя чрез Столичен инспекторат (СИ), графика за дейността ще се актуализира.

Дружеството ще осигури контейнери за отпадъци и на база констативен протокол от страна на Възложителя чрез СИ, във връзка с подадени Декларации по чл.23, ал. 1 от Наредбата за определяне и администриране на местни такси и цени на услуги, предоставяни от Столична Община. Промените относно вида, броя и кратността на извозване на отпадъците се допълва в съответния Оперативен план и ще се актуализира графика за обслужване.

Разходите за поставянето и поддържането на контейнерите за отпадъци в точките за събиране са за сметка на дружеството.

За качествено изпълнение на услугите по "Събиране и транспортиране на отпадъци от Точките за събиране пред жилищни блокове и обществени сгради", "Събиране и транспортиране на отпадъци от зони с фамилни жилища" и "Събиране и транспортиране на отпадъци в райони и части от райони със смесен тип застрояване", предмет на настоящата поръчка, "СОФИЯ ЮГ" ДЗЗД, е предвидило специализирана техника, която е в унисон с параметрите зададени от Възложителя.

Дружеството следвайки своя опит е разработило релевантни и подробни процедури за изпълнение на дейностите по сметосъбиране и транспортиране на отпадъци, с които се уреждат общи единни правила и единна процедура за текущ контрол.

2.2.1.1 Събиране и транспортиране на отпадъци от Точките за събиране пред жилищните блокове и обществени сгради

Контейнерите ще се обслужват съгласно утвърдения от Възложителя месечен график и в зависимост от натовареността в съответния район като се спазват изискванията за работно време и на времето за изпълнение.

Персонал и техническо осигуряване



- 1бр. шофьор
- 3бр. сметосъбирача
- Сметосъбиращ автомобил 3 оси и 22м³ надстройка е подходящ за широките улици и булеварди, както и за райони с голям брой съдове разположени на една точка за събиране.
- Лопата и метла



Примерна снимка

Начин за изпълнение на дейността

След проверка от механика на документите и техническата изправност на автомобила, следва напускане на базата и екипът, състоящ се от един шофьор и трима сметосъбирачи, се отправя към съответния район по най-краткия път. Дейността по сметосъбирането и сметоизвозването се извършва по предварително зададен на водача маршрутен график.

Операцията започва с освобождаване на спирачките на колелата на контейнерите от двама сметосъбирача и поставянето на последните в системата за повдигане, която ги обръща и разтоварва в камиона. Контейнерите се връщат на определеното за тях място. Капакът на контейнера се затваря и контейнера се обръща към мястото, откъдето би дошъл неговия ползвател (тротоара), а спирачките на колелата отново се задействат.

По същото време, третият от сметосъбирачите, непосредствено след обслужването на контейнерите, почиства територията на тротоара, пътното платно и тревните площи около контейнерите за отпадъци, с помощта на метла и лопата. В случай, че около контейнерите има едрогабаритен отпадък, които не може да бъде поет от сметосъбиращия автомобил, за това ще бъде надлежно съобщено, а същите ще бъдат събрани със специализираната техника.

По време на по-дългите пътувания, работниците ще седят в кабината на превозното средство. По време на късите преходи, в рамките на даден квартал, те ще стоят отвън, върху специално предвидените стъпала на задната част на камиона.

Гореописаните операции се повтарят за останалите контейнери, при спазване от страна на екипа на нормална за дейността тишина, до момента, в който сметосъбиращият автомобил се напълни и се отправя към съоръжение за третиране на битовите отпадъци.

При постъпване на съответното съоръжение за третиране водачът се регистрира на електронния четец на входящ терминал чрез RFID карта, която дава следната информация: регистрационен номер на автомобила, час на постъпване на съоръжението, наряд на изпълнение, обслужван район и маршрут на изпълнение на извършения курс на автомобила.

„СОФИЯ ЮГ“ ДЗЗД, ще се придържа към изискванията за достъп и процедурите за влизане в съоръженията за третиране на отпадъци.

В случай, че се налага последващ курс от планираният наряд, екипът се връща към останала част от маршрута. Работният цикъл продължава до изпълнение на графика за деня.

2.2.1.2 Събиране и транспортиране на отпадъци от зони с фамилни жилища

Дружеството ще осигурява на всички фамилни жилища индивидуални контейнери за отпадъци - 110л. Контейнерите ще се обслужват по утвърден от Възложителя месечен график. При необходимост от допълнителен брой контейнери, след извършване на проверка от Столичен инспекторат, се взема решение, относно поставяне на допълнителни съдове.

Контейнерите ще се предават от дружеството на представител на домакинството срещу подпис, оформен в двустранен протокол. В протокола се записва, че ползвателите се задължават да ги стопанисват, съхраняват и изхвърлят в тях единствено отпадъците, за които са предназначени. Дружеството ще представя в 7-дневен срок на Възложителя и Столичен инспекторат заверено копие от протокола.

Разходите за поставяне на контейнерите за отпадъци в зоните с фамилни жилища ще са за сметка на Консорциума.

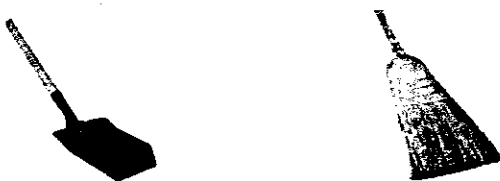
Във връзка с настоящата поръчка дружеството, придържайки се към информацията за броя точки за събиране на БО, броя и вида на разположените съдове, кратностите за извозване, посочени в документацията на Възложителя, предлага следната организация на работа:

Дружеството при извършване на дейността по събиране и транспортиране на отпадъците от контейнери 110л. ще използва следните специализирани автомобили:



Персонал и техническо осигуряване

- 1бр. шофьор
- 3бр. сметосъбирача
- Сметосъбиращ автомобил 2 оси и 16м³ надстройка е подходящ за всички видове терени, без тесните и малки улички
- Лопата и метла



Примерна снимка



Персонал и техническо осигуряване

- 1бр. шофьор
- 3бр. сметосъбирача
- Сметосъбиращ автомобил 2 оси и 12м³ надстройка е подходящ за тесните и малки улички.
- Лопата и метла

Примерна снимка

Начин за изпълнение на дейността

Графиците за тази дейност ще се оповестяват предварително на жителите на съответните райони с фамилни жилища, за да може в съответния ден съдовете да бъдат изнесени на тротоарите пред имотите.

След проверка от механика на документите и техническата изправност на автомобила, следва напускане на базата и екипът, състоящ се от един шофьор и трима сметосъбирачи, се отправя към съответния район по най-краткия път. Дейността по сметосъбирането и сметоизвозването се извършва по предварително зададен на водача маршрутен график.

Първият от сметосъбирачите върви пред специализирания автомобил и подготвя кофите за вдигане като отваря капака и ги изнася на подходящо място. Другите двама сметосъбирачи натоварват всеки по една кофа на системата за повдигане и двете кофи се изсипват в камиона. След това кофите се връщат на мястото им, със затворени капаци.

В случай, че около кофата има едрогабаритен отпадък за това ще бъде надлежно съобщено на представител на Възложителя, а същият ще бъде събран със специално оборудване на дружеството.

По време на по-дългите пътувания, работниците ще седят в кабината на превозното средство. По време на късите преходи, в рамките на даден квартал, те ще стоят отвън, върху специално предвидените стъпала на задната част на камиона.

Гореописаните операции се повтарят за останалите контейнери, при спазване от страна на екипа на нормална за дейността тишина, до момента, в който сметосъбиращият автомобил се напълни и се отправи към съоръжение за третиране на битовите отпадъци.

В случай, че се налага последващ курс от планираният наряд, екипът се връща към останала част от маршрута. Работният цикъл продължава до изпълнение на графика за деня.

2.2.1.3 Събиране и транспортиране на отпадъци в райони и части от райони със смесен тип застрояване

Предвид спецификите на районите (основно на район „Овча Купел“), се предвижда тази дейност да бъде силно застъпена, тъй като демографията и типа застрояване на районите предполага зони от смесен тип. В тази връзка където има смесен тип застрояване /фамилни къщи разположени в зона на жилищни блокове или обратното/, се осигуряват контейнери за отпадъци различен тип – съответно: 1100 л. и 110 л. като дейността ще се извършва по описаните по-горе начин, технология и организация.

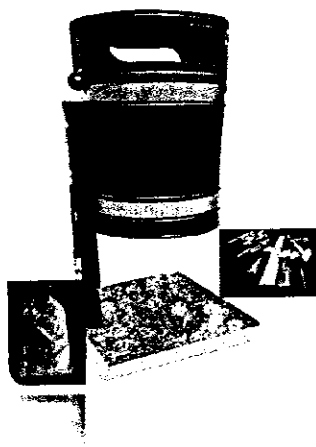
2.2.1.4 Ръчно почистване на отпадъци от улични кошчета

Улични кошчета са поставени на всички спирки на МГТ, по оживени улици, площи, на входовете на подлезите, метростанциите, междублокови пространства, детски и спортни площадки и други места за обществено ползване.

За обществено значимите места, дружеството е предвидило минималната кратност на обслужване да е минимум 1 /един/ път за денонощие. За междублокови пространства, детски и спортни площадки минималната кратност на обслужване ще бъде минимум 3 /три/ пъти седмично. Същите ще се почистват по график, съгласно кратностите, включени в Оперативния план. Възложителят ще има право да променя графика и кратностите за обслужване на кошчетата по всяко време.

При всяко почистване на кошчетата дружеството ще поставя нов чувал за смет в тях.

Почистването на отпадъците от уличните кошчета ще се извършва от работници на дружеството ръчно с чували, като събраните отпадъци ще се изхвърлят в контейнерите за отпадъци.



Почистването на уличните кошчета ще се извършва в дневна и/или нощна смяна.

Уличните кошчета по спирките на МГТ, подлезите и метростанциите ще се почистват до 07.30 ч.

Примерна снимка

Начин за изпълнение на дейността

Изпълнението на дейността ръчно почистване на отпадъци от улични кошчета ще се извършва от сметосъбирачи, които ще бъдат оборудвани с всички необходими инструменти и материали за горепосочената дейност.

Всички работници ще бъдат надлежно оборудвани с подходящо работно облекло и предпазни средства.

Дейността ръчно почистване на отпадъци от улични кошчета се извършва по предварително зададен на работниците наряд.

На всеки от екипа се задава отделен маршрут, за който носи лична отговорност при изоставане от графика или некачествено извършване на задълженията си.

Отпадъкът от уличното кошче се изважда и се изхвърля в най – близкият контейнер за БО. Поставя се нов чувал и се почиства територията около уличното кошче. След това се отправят към следващата точка с улични кошчета

Гореописаните операции се повтарят за останалите улични кошчета, при спазване от страна на екипа на нормална за дейността тишина, до момента, в който не бъдат обслужени всички от района кошчета.

Първата кратност на дейността ръчно почистване на отпадъци от улични кошчета, ще се осъществява най-късно до 7.30 часа. При положение, че в зоната или съответния район има места/точки с по-висока кратност, тогава дейността ще се извършва и от работниците/метачите, ангажирани в дейността ръчно метене и почистване на прораснала трева на тротоари, регули на улични платна, спирки на МГТ, надлези, подходи към метростанции и др. Същите в този случай ще разполагат с найлонови чували, необходими за подмяна на последваща кратност на уличните кошчета. Задължително след обслужване на уличните кошчета, районът около тях се почиства.

След внимателно запознаване с изискванията и условията на настоящата обществена поръчка става ясно, че към сегашния момент генерираните битови отпадъци от контейнери и улични кошчета ще се транспортират до завод за механично-биологично третиране на площадка „Садината“, както и на други площадки, при необходимост и по указания на Възложителя.

Екипите, заети в сметосъбирането и сметоизвозването на битови отпадъци от контейнери и улични кошчета ще разтоварват събрания боклук, при спазване на следния ред при постъпване на завод за механично-биологично третиране на площадка „Садината“:

ВХОДЯЩ КОНТРОЛ И ПЪРВО ИЗМЕРВАНЕ

- ✓ Водачът на автомобила се регистрира на четец-1 на входящия терминал на бариера- вход с издадена RFID карта от Столична община за получаване на достъп.
- ✓ След получен достъп (напълно вдигната бариера) автомобилът се придвижва към приемна зона за проверка на документите и първо претегляне, като изчаква пред автовезна-1 до подаване на сигнал - зелен светофар.
- ✓ След подаване на сигнал - зелен светофар и след като се е уверил, че бариерата на автовезната е напълно спусната, водачът позиционира автомобила върху автовезна-1.
- ✓ След повторна регистрация с RFID карта на четец-2 на входящия терминал на автовезна-1, водачът представя на дежурния оператор изискуемата документация.
- ✓ Дежурният оператор проверява документацията и ако не констатира несъответствия, отчита претеглянето и насочва автомобила по предназначение към съответната инсталация.

- ✓ Водачът на автомобила изчаква вдигането на бариерата до крайно горно положение и придвижва автомобила към указаната инсталация, следвайки пътната маркировка и спазвайки обозначената скорост.

ВТОРО ИЗМЕРВАНЕ И ПОЛУЧАВАНЕ НА ДОКУМЕНТИ

- ✓ След подаване сигнал - зелен светофар, водачът позиционира автомобила върху автовезна-2
- ✓ Водачът на автомобила се регистрира с RFID карта четец-1 на изходния терминал
- ✓ След автоматично измерване и издаване на 2 бр. кантарни бележки, водачът получава разрешение за напускане на автовезната (напълно вдигнаха бариера)
- ✓ Следва регистрация на четец-2 на изходния терминал за получаване на разрешение за напускане на площадката.
- ✓ След получаване на разрешение (напълно вдигната бариера), автомобилът напуска територията на площадката.

2.2.2 СЪБИРАНЕ И ТРАНСПОРТИРАНЕ НА БИООТПАДЪЦИ

За дейностите: "Събиране и транспортиране на биоотпадъци /хранителни и кухненски/ от ресторанти, заведения за обществено хранене и търговски обекти, детски заведения, училища, болници, социални домове, както и подобни отпадъци от предприятията на хранително-вкусовата промишленост", „Събиране и транспортиране на биоотпадъци /хранителни и кухненски/ от домакинствата“, „Събиране и транспортиране на биоотпадъци /зелени отпадъци/ от дворове и градини на домакинствата /окосени треви, клони, окапали листа и други подобни/“ и „Събиране и транспортиране на биоотпадъци /окапали листа/ на обществени места – улични платна, тротоари, площади и др."

Биоразградимите отпадъци, генерирани на територията на райони "Витоша" и „Овча Купел“ ще се събират в специализирани контейнери с различен обем и специализирани транспортни средства. За биоотпадъци /зелени отпадъци / е предвидена възможност да се събират на определени от Възложителя места/площадки.

При изпълнение на тази услуга ще се събират следните видове отпадъци:

- ✓ Биоотпадъци /хранителни и кухненски/ от домакинства, ресторанти, заведения за обществено хранене и търговски обекти, детски заведения, училища, болници, социални домове, както и подобни отпадъци от предприятията на хранително-вкусовата промишленост.
- ✓ Биоотпадъци /зелени отпадъци/ от дворове и градини на домакинствата /окосени треви, клони, окапали листа и други подобни/

- ✓ Биотпадъци /окапали листа/ на обществени места – улични платна, тротоари, площади и др.

~~2.2.2.1 Събиране и транспортиране на биотпадъци /хранителни и кухненски/ от ресторанти, заведения за обществено хранене и търговски обекти, детски заведения, училища, болници, социални домове, както и подобни отпадъци от предприятията на хранително-вкусовата промишленост.~~

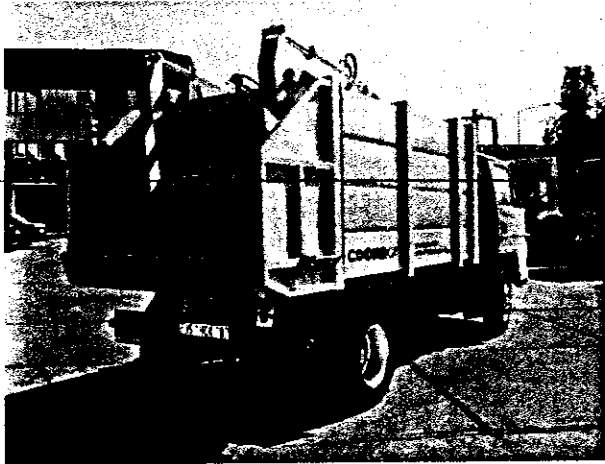
Събирането на биотпадъци (хранителни и кухненски) ще се осъществява отделно от общия битов отпадък чрез система, включваща кафяви контейнери с плътно затварящи се капаци с вместимост 120л. /1100л.. След писмено възлагане от Възложителя, контейнерите ще се включват в Оперативния план, като местата и вида на контейнерите ще се определят за всяка конкретна точка/обект индивидуално и задължително ще се съгласуват с Възложителя. При предоставяне на контейнери за биотпадъци ще се оформят двустранни протоколи, съдържащи подпис на получателя, като се записва изрично, че ползвателите се задължават да ги стопанисват, съхраняват и изхвърлят в тях единствено отпадъци, за които са предназначени. В 7-дневен срок Консорциумът, ще представи на Възложителят, в т.ч. на Столичен инспекторат заверено копие от протокола.

Възложителят има право да променя графика и кратностите за обслужване на контейнерите по всяко време, като Дружеството декларира готовност да реагира на всяка промяна.

В контейнерите задължително ще се поставят чували, като при всяко обслужване ще се зареждат нови.

Дружеството ще извършва дейността със специализиран автомобил, на който конструкцията на надстройката е такава, че не се допуска разливане на течни отпадъци. Автомобилът е с повдигащо устройство, което има възможност да обслужва контейнери с вместимост 120 л. и 1100 л.

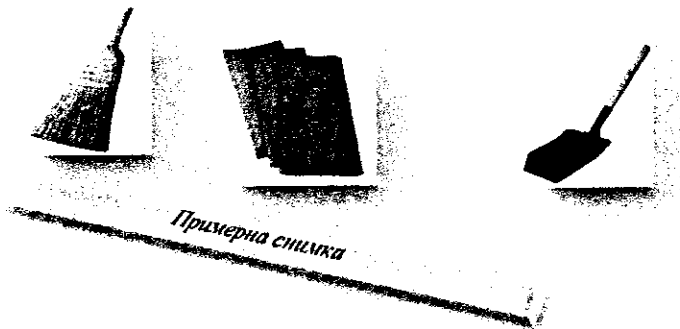
Дружеството ще почиства, измива и дезинфектира надстройките на специализираните автомобили, с които транспортира биотпадъците, след всяко обслужване.



Персонал и техническо осигуряване

- 1бр. шофьор
- 3бр. сметосъбирача
- Специализиран автомобил, с устройство за изсипване на отпадъците без пресоване и специални резервоари за събиране на изтичащи течности и предотвратяване на разливи по пътното платно - 2оси и 5м³ настройка.

Лопата, метла и чували



Начин за изпълнение на дейността

Графиците за тази дейност ще се оповестяват предварително на всички обекти, за да може в съответния ден съдовете да бъдат изнесени на леснодостъпни места.

След напускане на зоната за паркиране екипът, състоящ се от един шофьор и трима сметосъбирача, се отправя към съответния район по най-краткия път. Дейността се извършва по предварително зададен на водача маршрутен график.

Дейността се изпълнява по следния начин:

Първият сметосъбирач от екипа изнася контейнерите на тротоара от съответните обекти и завързва чувалите, така че да се спестява време и да се оптимизират операциите по товарене. Втория работник-сметосъбирач поставя контейнера на повдигащото устройство и го изсипва. При откачването на контейнера ще проверява за остатъчни количества отпадъци в него и ще го оставя с отворен капак. Работникът, който изнася контейнерите, ще ги връща на мястото им, като няма да ги оставя на неподходящи места, затрудняващи движението на пешеходците, след което ще постави нови чували, а капакът на контейнера ще се затваря. Третият работник почиства падналите отпадъци при товаро-разтоварните операции. Ако, в контейнерите за биоотпадъци се установи, че съдържат и друг вид отпадък, ще информираме Възложителят за извършване на проверка и съставяне на Констативен протокол, след което контейнерът ще бъде обслужен по начин, недопускащ смесване на биоотпадъци с други такива.

Гореописаните операции се повтарят за останалите точки с разположени кафяви съдове за биоразградими отпадъци, при спазване от страна на екипа на нормална

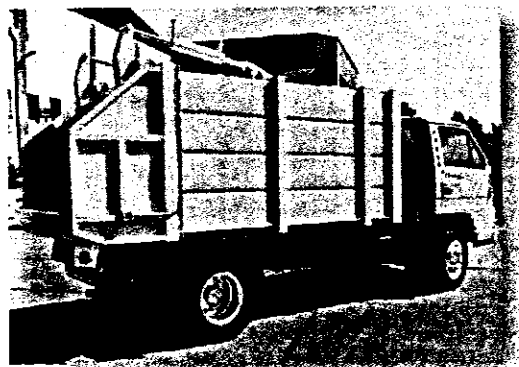
за дейността тишина, до момента, в който специализираният автомобил се напълни и се отправи към съоръжение за третиране.

В случай, че се налага последващ курс от планирания наряд, екипът се връща към останала част от маршрута. Работният цикъл продължава до изпълнение на графика за деня.

2.2.2.2 Събиране и транспортиране на биоотпадъци /хранителни и кухненски/ от домакинствата

Дружеството ще извършва събиране и транспортиране на генерираните от домакинствата биоотпадъци в районите с фамилни жилища отделно от общия битов отпадък, при писмено възлагане от Възложителя. Графиците за тази дейност ще се оповестяват предварително на всички домакинства, за да може в съответния ден съдовете да бъдат изнесени на леснодостъпни места.

Дейността, ще се извършва по идентичен начин с гореописания подход за дейност "Събиране и транспортиране на биоотпадъци /хранителни и кухненски/ от ресторанти, заведения за обществено хранене и търговски обекти, детски заведения, училища, болници, социални домове, както и подобни отпадъци от предприятията на хранително-вкусовата промишленост".



Персонал и техническо осигуряване

- 1бр. шофьор
- 2бр. сметосъбирача
- Специализиран автомобил, с устройство за изсипване на отпадъците без пресоване и специални резервоари за събиране на изтичащи течности и

предотвратяване на разливи по пътното платно - 2оси и 5м³ настройка.

- Лопата, метла и чували



Примерна снимка

Начин за изпълнение на дейността

След напускане на зоната за паркиране екипът, състоящ се от един шофьор и двама сметосъбирача, се отправя към съответния район по най-краткия път. Дейността се извършва по предварително зададен на водача маршрутен график, след възлагане и от Възложителя.

Операцията за 120 л. съдове започва като двамата сметосъбирача натоварват всеки по една кофа на системата за повдигане и двете кофи се изсипват в камиона. След това кофите се връщат на мястото си, със затворен капак и се зареждат с нови чували.

Гореописаните операции се повтарят за останалите точки с разположени кафяви съдове за биоразградими отпадъци, при спазване от страна на екипа на нормална за дейността тишина, до момента, в който специализираният автомобил се напълни и се отправи към съоръжение за третиране. След това той се връща към останалата част от планирания маршрут, за да продължи своята работа.

2.2.2.3 Събиране и транспортиране на биоотпадъци /зелени отпадъци/ от дворове и градини на домакинствата /окосени треви, клони, окапали листа и други подобни/

Събирането на биоотпадъци (зелени отпадъци) ще се осъществява отделно от общия битов отпадък чрез система включваща контейнери 4м³, поставени на определени от кмета на съответния район места и/или събрани на определени от Възложителя места/площадки, в зависимост от потребностите на района, като местата на разполагането им ще бъдат съгласувани и конкретизирани от Възложителя.

Дружеството ще извършва събиране и транспортиране на зелени отпадъци, поставени в контейнерите за зелени отпадъци и/или на определени от Възложителя места /площадки/, отделно от общия отпадък. Събирането и транспортирането се извършва по Заявка от Възложителя. Контейнерите ще бъдат обозначени за вида на отпадъка.

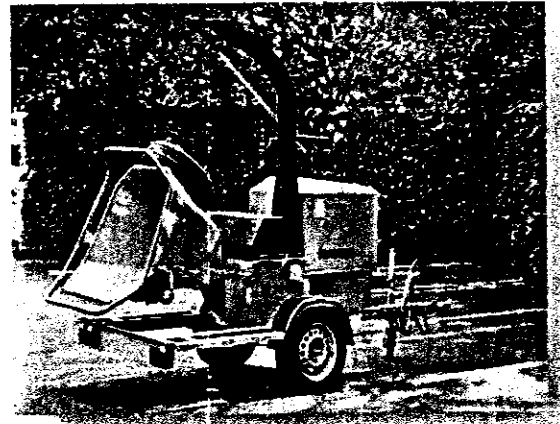
За по-голямо удобство на гражданите дружеството ще изготви месечен график, като ще се оповестяват предварително на жителите на съответните райони с фамилни жилища, както и определените от Възложителя места /площадки/, на които ще се събират отпадъците.

Дружеството ще събира, раздробява /ако е необходимо/ и транспортира клони, поставени до контейнерите или от определените от Възложителя места, площадки, по заявка от Възложителя. Събирането на тези отпадъци ще се извършва с добре уплътнени и недопускащи замърсяване транспортни средства.



Персонал и техническо осигуряване

- 1бр. шофьор
- 3бр. метосъбирача
- Специализиран автомобил, 2 оси и бм³ надстройка(самосвал)



• Машина за раздробяване на клони



- 1бр. шофьор
- 1бр. сметосъбирач
- Специализиран автомобил, контейнеровоз
- Лопата, метла, вила



Примерни снимки

Начин за изпълнение на дейността

Екипът напуска зоната за паркиране в точно определен час съобразен с изискванията на Възложителя за работното време. Състои се от един шофьор и трима сметосъбирача (събиране и транспортиране от определени площадки), а в случаите при които зелените биоотпадъци се товарят от контейнери, екипа ще е от един шофьор и един сметосъбирач. Дейността по събиране и транспортиране на биоотпадъци /зелени отпадъци/ от дворове и градини на домакинствата се извършва по предварително зададен на водача наряд.

Всички работници ще бъдат надлежно оборудвани с подходящо работно облекло и предпазни средства. От определените от Възложителя места /площадки/, зелените отпадъци се товарят ръчно на превозното средство от тримата сметосъбирача с помощта на необходимите инструменти /лопата, вила и др./. Непосредствено след това се почиства територията на площадката от всички останали отпадъци. Работниците на Дружеството няма да допускат смесване на различни по вид отпадъци.

Екипът, отговорен за събиране и транспортиране на зелени биоотпадъци от 4м³, се отправя към съответния сектор с натоварен празен контейнер. За ефективното осъществяване на дейността ще се извършват следните операции:

- ✓ В базата се натоварва празен контейнер на специализирания автомобил (контейнеровоз);
- ✓ Контейнера се разтоварва на площадката до контейнера, подлежащ на обслужване;
- ✓ Поставяне на повдигащото устройство и натоварване на пълния контейнер на контейнеровоза;
- ✓ Сметосъбирачът почиства района около контейнера и събира падналите отпадъци при товаро-разтоварните операции;
- ✓ При необходимост от намаляване на обема на зелените отпадъци, т.е при наличие на голямо количество клони ще се използват дробилни машини
- ✓ Транспортиране на отпадъците до съоръжението за третиране.
- ✓ Така изпразнения контейнер се транспортира до следващата точка с пълен контейнер и операцията се повтаря.

По този начин ще се осигурява непрекъснатост на процеса при извозване на 4м³ контейнер и няма да се допуска в определените точки, дори за кратък период от време, да остава без контейнер.

Водачът следи за техническото състояние и външен вид на съдовете за биоотпадъци, като при установени неизправности е длъжен да докладва на прекия си ръководител.

Операцията при раздробяването на клони протича по следният начин: Мобилната машина за раздробяване на клони, закачена за теглича на специализирания автомобил(самосвал), пристига на точката/мястото, където има изхвърлени клони. Тримата сметосъбирачи започват да полагат клоните в машината за

раздробяване на клони, която преди това е включена в работен режим от шофьора. Отвеждащата фуния на машината за раздробяване на клони се насочва към товарния сектор на специализирания автомобил и с помощта на мощната въздушна струя, която се получава при работа на машината, вече раздробените клони се натоварват в насипно състояние в специализирания автомобил. След приключване с раздробяването на клоните, мобилната машина се изключва от шофьора. След раздробяването задължително ще се почиства терена от разпилени от вятъра стърготини и остатъци от отпадъци с наличните инструменти (метла, лопата и др.).

Водачът на автомобила контролира цялата дейност.

Гореописаните операции се повтарят за останалите точки със зелени отпадъци, при спазване от страна на екипа на нормална за дейността тишина, до момента, в който специализираният автомобил се напълни и се отправи към съоръжение за третиране. След това той се връща към останалата част от планирания наряд, за да продължи своята работа.

2.2.2.4 Събиране и транспортиране на биоотпадъци /окапали листа/ на обществени места – улични платна, тротоари, площади и др.

Дружеството, през периода на листопад и според метеорологичните условия, ще извършва събиране и транспортиране на окапалите листа отделно от общия отпадък.

Дружеството ще събира окапалите листа ръчно в чували с помощта на съответните инструменти и персонал. Чувалите ще се събират със специализиран автомобил (добре уплътнени и недопускащи замърсяване) в същият ден и ще се извозват до съоръжение за третиране - Инсталация за биологично третиране Хан Богров, с. Горни Богров.

В контейнерите за отпадъци, както и в тези за разделно събиране на отпадъци, по тротоарите и тревни площи няма да се допуска поставяне на окапали листа от дружеството.



Персонал и техническо осигуряване

- 1бр. шофьор
- 2бр. сметосъбирача
- Специализиран автомобил, 2 оси и 6м³
- Лопата, метла, вила, градински гребла.



Примерна снимка

Начин за изпълнение на дейността

Дейността ще се извършва от работници на Консорциума, заети с дейност „Ръчно метене на тротоари, регули на улични платна, алеи, спирки на МГТ, надлези, подлези, подходи към метростанции и др.“ След провеждането на работния инструктаж, оформяне на присъствената книга и разпределянето на екипите от работници за извършване на дейността по събиране и транспортиране на биоотпадъци /окапали листа/ на обществени места – улични платна, тротоари, площи и др., се започва с помощта на подходящи инструменти /метли, градински гребла, щипки и др./ събирането на окапалите листа в найлонови чували, които след като бъдат напълнени и завързани се оставят на обособените, съгласувани със Възложителя места. Същите биват събирани ръчно от двамата сметосъбирача в края на работния ден чрез специализиран автомобил, който ги извозва до съоръжение за третиране - Инсталация за биологично третиране Хан Богров, с. Горни Богров.

Дружеството ще извършва събиране и транспортиране на окапали листа и чрез поставяне на подходящи метални контейнери с мрежа на местата, където е възможно да бъдат поставени без да пречат на движението.

Контейнерите ще бъдат обозначени за вида на отпадъка. В активните сезони на листопад, специализираните контейнери ще се разполагат на определени места, съгласувани с представители на Възложителя и ще се прибират в базите след приключване на сезона. Тяхното транспортиране ще се осъществява ежедневно от специализирани автомобили(контейнеровоз). Обслужването се осъществява от един екип, който включва един шофьор и един работник. Сметосъбирачът ще почиства около контейнера и ще събира останените чували(ако има такива) до съдовете предназначени за биоразградимите отпадъци (окапали листа).

Специализираният автомобил, който ще осъществява дейността по транспортирането на биоотпадъците ще е оборудван с покривало, за да не се допуска замърсяване по време на транспортирането. Събраните биоотпадъци ще бъдат транспортирани до Инсталация за биологично третиране Хан Богров, с. Горни Богров или друго съоръжение, посочено от Възложителя.

Дружеството ще спазва стриктно технологичните изисквания за събиране и транспортиране на биоотпадъците (окапали листа) отделно от общия отпадък.

Екипите, заети в сметосъбирането и сметоизвозването на биоразградими отпадъци ще разтоварват събрания боклук, при спазване на следния ред при постъпване на Инсталация за биологично третиране Хан Богров, с. Горни Богров:

ВХОДЯЩ КОНТРОЛ И ПЪРВО ИЗМЕРВАНЕ

- ✓ Водачът на автомобила се регистрира на четец-1 на входящия терминал на бариера- вход с издадена RFID карта за получаване на достъп.
- ✓ След получен достъп (напълно вдигната бариера) автомобилът се придвижва към приемна зона за проверка на документите и първо претегляне, като изчаква пред автовезна-1 до подаване на сигнал - зелен светофар.
- ✓ След подаване на сигнал - зелен светофар и след като се е уверил, че бариерата на автовезната е напълно спусната, водачът позиционира автомобила върху автовезна-1.
- ✓ След повторна регистрация с RFID карта на четец-2 на входящия терминал на автовезна-1, водачът представя на дежурния оператор изискуемата документация.
- ✓ Дежурният оператор проверява документацията и ако не констатира несъответствия, отчита претеглянето и насочва автомобила по предназначение към съответната инсталация.
- ✓ Водачът на автомобила изчаква вдигането на бариерата до крайно горно положение и придвижва автомобила към указаната инсталация, следвайки пътната маркировка и спазвайки обозначената скорост.

ВТОРО ИЗМЕРВАНЕ И ПОЛУЧАВАНЕ НА ДОКУМЕНТИ

- ✓ След подаване сигнал - зелен светофар, водачът позиционира автомобила върху автовезна-2
- ✓ Водачът на автомобила се регистрира с RFID карта на четец-1 на изходния терминал
- ✓ След автоматично измерване и издаване на 2 бр. кантарни бележки, водачът получава разрешение за напускане на автовезната (напълно вдигната бариера)
- ✓ Следва регистрация на четец-2 на изходния терминал за получаване на разрешение за напускане на площадката.
- ✓ След получаване на разрешение (напълно вдигната бариера), автомобилът напуска територията на площадката.

2.2.2.5 Събиране и транспортиране на Едрогабаритни отпадъци (ЕГО) и строителни отпадъци, образувани от домакинствата, при извършване на ремонтни дейности.

Дружеството ще извършва дейността по събиране и транспортиране на ЕГО и строителни отпадъци, образувани от домакинствата, при извършване на ремонтни дейности, от площите около контейнерите за отпадъци, по заявка от страна на Възложителя, съгласно обявен график. При необходимост ще извършва допълнително дейността по заявка на Възложителя и извън графика.

Дружеството ще осигури необходимата специализирана техника за събирането и транспортирането на ЕГО от площите около контейнерите за отпадъци, в т.ч. и строителни отпадъци от ремонтни дейности от домакинства, като ще транспортира събраните ЕГО и строителни отпадъци от ремонтни дейности от домакинства до депо "Враждебна" или друго съоръжение, определено от Възложителя. Количеството ще се отчита с документ от кантара на депото или инсталацията и същата се прикрепя към заявката.

Изпълнението на заявките по събиране и транспортиране на ЕГО ще се извършва в рамките на срока, определен в одобрената от Възложителя заявка, но не по-дълъг от 48 часа.



Персонал и техническо осигуряване

1бр. шофьор

- 3бр. сметосъбирача
- Специализиран автомобил, 2 оси, 6м³ каросерия е подходящ за всякакви улици.
- Лопата и метла

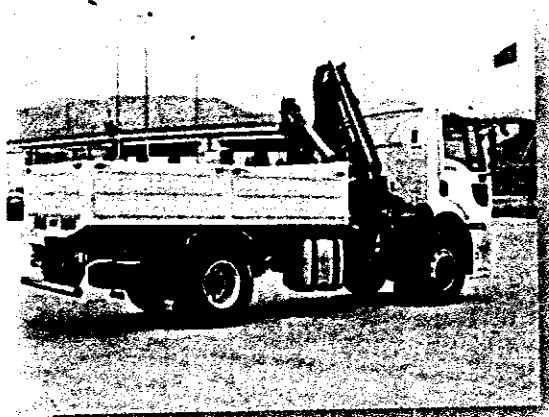


Примерна снимка

Начин за изпълнение на дейността

Предвиждаме да предложим на Възложителя да се въведе обозначение и регламентиране на точно определени места/площадки и точно определен ден от седмицата в дадения район („Витоша“ и „Овча Купел“) за изхвърляне на строителни и ЕГО отпадъци, като за целта информираме обществеността. По този начин ще се избегне безразборното изхвърляне и ще се формират трайни навици за избягване на замърсяване на площите и терените с ЕГО и строителни отпадъци. Отговорниците и проверителите за дейностите ще разработят карта на местата, на които се наблюдава най-често нерегламентирано изхвърляне на строителни отпадъци и ЕГО. Картите и резултатите от наблюденията ще се предоставят на Възложителя за предприемане на превантивни мерки.

Транспортирането на отпадъците ще се извършва със специализирана техника (самосвали). Транспортните средства (самосвали) са с възможност за монтиране и демонтиране на кран, както и допълнителни канати за увеличаване на обема на



Примерна снимка

събирания отпадък, снабдени с предпазни покривала, предотвратяващи разпиляването на отпадъците. Дейността по събиране и транспортиране на едрогабаритни отпадъци и строителни отпадъци, образувани от домакинствата, при извършване на ремонтни дейности се извършва по предварително зададен на водача наряд.

Всички работници ще бъдат надлежно оборудвани с подходящо работно облекло и предпазни средства. Едрогабаритните отпадъци ще бъдат натоварени на превозното средство с помощта на необходимите технически средства или подежни устройства /щипка, лопата и др./. Задължително се почиства територията на тротоара и тревните площи след събирането на едрогабаритните отпадъци.

Гореописаните операции се повтарят за останалите точки с образувани едрогабаритни отпадъци, при спазване от страна на екипа на нормална за дейността тишина, до момента, в който специализираният автомобил се напълни и се отправи към съоръжение за третиране или до депо „Враждебна“. Задължително товарът се покрива с покривало, за да не се допуска разпиляване на отпадък. След това автомобилът се връща към останалата част от планирания наряд, за да продължи своята работа.

2.2.2.6 Събиране и транспортиране на пепел и сгурия, пръст, вкл. камъни, пясък и други инертни отпадъци от домакинствата.

Възложителят е предвидил възможността съдовете за пепел и сгурия да се използват и за пясък, пръст, камъни и др. инертни отпадъци. Това оптимизира дейността, тъй като домакинствата ще могат да употребяват съдовете целогодишно, което като цяло ще доведе до подобряване чистотата и качеството на предоставяната услуга.

Дружеството ще разположи, след писмено възлагане от Възложителя, метални – 110 л., 1100 л. контейнери за пепел и сгурия на териториите с фамилни сгради. Контейнерите се предават от дружеството на представител на домакинството срещу подпис, оформен в двустранен протокол. В протокола се записва, че ползвателите се задължават да ги стопанисват, съхраняват и изхвърлят в тях единствено отпадъците, за които са предназначени, като същите ще са надписани за вида на събирания отпадък.

Дружеството ще разполага, след писмено възлагане от Възложителя, на предварително определени от Възложителя места метални контейнери 4 куб.м. за пепел и сгурия на териториите на населените места.

Предвидените съдове за тази дейност, независимо от обема им, ще са надписани за вида на събирания отпадък.

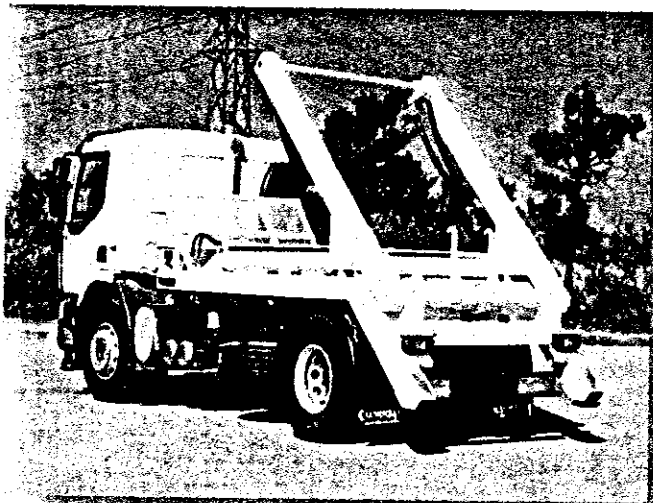
Консорциумът ще осигурява подходящи транспортни средства за транспортиране на контейнерите за пепел и сгурия. Отпадъкът ще се транспортира на депо "Враждебна" или друго съоръжение, посочено от Възложителя. Дружеството няма да разрешава изхвърлянето на други видове отпадъци в контейнерите за пепел и сгурия.

Консорциумът ще включи дейността в Оперативния план и ще обявява графика на населението като информира домакинствата на територията на съответните райони.



Персонал и техническо осигуряване

- 1бр. шофьор
- 3бр. сметосъбирача
- Специализиран автомобил, 3 оси и 22м³ подсилена надстройка с повдигащо устройство подходящо за следните съдове: 110л., 1100л..
- Лопата, метла



Персонал и техническо осигуряване

- 1бр. шофьор
- 1бр. сметосъбирач
- Специализиран автомобил,
- контейнеровоз
- Лопата, метла,

Примерна снимка

Начин за изпълнение на дейността

Графиците за тази дейност ще се оповестяват предварително на жителите на съответните райони с фамилни жилища, за да може в съответния ден съдовете да бъдат изнесени на тротоарите пред имотите.

След пристигане в наряда, се разпределят задълженията между работниците в екипа. Първият от сметосъбирачите върви пред специализирания автомобил и подготвя кофите (110 л.) за вдигане като ги изнася на подходящо място, за да не причинява неудобства на гражданите. Другите двама сметосъбирачи натоварват една по една двете кофи на системата за повдигане и същите се изсипват в камиона. След това кофите се връщат на мястото си, със затворен капак.

За съдове с обем 1100л. двама сметосъбирача от екипа, ще имат ангажимента да натоварват контейнера на камиона. След изсипването му в техниката, той се проверява за остатъчни отпадъци и се връща на точката си, като капакът му е предварително затворен. Работниците на Дружеството ще ги поставят по начин, който няма да затруднява гражданите.

Третият от сметосъбирачите, непосредствено след обслужването на контейнерите, почиства територията на тротоара, пътното платно и тревните площи около контейнерите за отпадъци, с помощта на метла и лопата. В случай, че около контейнера има едрогабаритен отпадък, същият ще бъде събран със специално оборудване на фирмата.

Гореописаните операции се повтарят за останалите контейнери, при спазване от страна на екипа на нормална за дейността тишина, до момента, в който сметосъбиращият автомобил се напълни и се отправи към съоръжение за третиране на битовите отпадъци. След това той се връща към останалата част от планирания маршрут, за да продължи своята работа.

Екипът, отговорен за събиране и транспортиране от 4м³ контейнери, след като натовари от базата празен контейнер на специализирания автомобил (контейнеровоз), се отправя към съответния наряд. След пристигане на мястото/точката с 4м³, контейнера се разтоварва на площадката до контейнера, подлежащ на обслужване. Пълният контейнер се натоварва на контейнеровоза. Сметосъбирачът почиства района около контейнера и събира падналите отпадъци при товароразтоварните операции. Транспортира се до съоръжението за третиране, където отпадъците се разтоварват, а празният контейнер се транспортира до следваща точка, за подмяна на друг контейнер включен в маршрута. Операцията се повтаря до приключване на дневния наряд.

По този начин ще се осигурява непрекъснатост на процеса при извозване на 4м³ контейнер, който ще осигури нужното качество и ефективност на услугата.

При събирането и транспортирането на 4м³, ще се спазва нормална за дейността тишина.

2.3 МЕРКИ ПРИ ИЗПЪЛНЕНИЕ НА ДЕЙНОСТИТЕ ПО СЪБИРАНЕ НА ОТПАДЪЦИ И ТРАНСПОРТИРАНЕ ДО СЪОРЪЖЕНИЯ ЗА ТРЕТИРАНЕ

С цел качествено и ефективно изпълнение на дейностите, както и за завършеност на услугите, предмет на поръчката, и осланияйки се на опита, който Дружеството има, ще се изработи обстоен работен план със срокове и отговорници, за отчитане на всички рискове и предпоставки, които биха оказали влияние върху изпълнението на договора. Дружеството си задава качествени и количествени индикатори, с които ефективно, срочно и успешно да реализира дейностите. Системата от мерки (работен план) ще включва контрол и мониторинг на изпълнението.

Контрол

За пълното, качествено и максимално ефикасно изпълнение на дейностите по събиране и транспортиране на отпадъци до съоръжения за третиране, Дружеството, чрез отговорниците и проверителите за съответния район, ще извършва непрекъснати проверки на място относно изпълнението на дейностите по поръчката. При констатирани пропуски те ще отклонят наряда, за да се постигне нужното качество на услугата и след това ще санкционират виновните.

Чрез обратна връзка от екипите, пряко заети с извършване на дейностите по места, се прави оценка на ефективността от предприетите мерки относно качествено, срочно и ефективно изпълнение на услугите, и при необходимост се набелязват препоръки за последващи действия с цел подобряване на качеството.

- Постоянен контакт и комуникация с Възложителя и негови представители, с цел недопускане на информираност, некоординираност или пропуск в съвместната дейност, което от своя страна спомага за осъществяване на пълноценен контрол на услугите обект на поръчката.

Превантивни мерки

Основен акцент в контрола по качество имат превантивните мерки и за това „СОФИЯ ЮГ“ ДЗЗД, ще създаде организация, която да не допуска виновни нарушения при изпълнение на услугите, водещи до констатации от контролните органи, отразени в Констативни протоколи.

За целта ще се провеждат непрекъснато инструктажи, свързани с правилата за изпълнение на всяка услуга. Отговорникът на района и проверителите ще следят

ежедневно за изпълнението на текущите задачи, ще извършват проверки на място и в началото или края на работния ден ще провеждат оперативни срещи, на които ще обясняват на екипите детайлно функционалните им задължения и отговорности като акцентират на специфичните моменти от изминалия ден. На тези срещи работниците ще докладват за констатирани специфични особености по отношение на извършваните дейности. По този начин ще се изгради екип, мотивиран да изпълнява качествено и отговорно ежедневната работа. По отношение на активите, с които ще се извършват дейностите, ще се осъществяват регулярни проверки на всички активи и ще се поддържа необходим резерв от технически средства и контейнери, за да се покрива максимално бързо всяка възникнала необходимост от ремонт или замяна на активи.

Дружеството ще раздаде на работниците си, за собствена сметка, работно облекло (зимно и лятно), лични предпазни средства и карти за градския транспорт. На шофьорите, отговорниците и проверителите ще бъдат раздадени мобилни телефони, необходими за непрекъсната комуникация, както със служителите на Дружеството, така и с Възложителя и граждани. Тези мерки от своя страна ще предотвратят закъснения на персонала, което минимализира отклонения от ежедневните графици и маршрути.

Всички дейности по събиране и транспортиране на отпадъци до съоръжения за третиране и маршрути се следят от диспечер – по GPS. При забавяне от страна на водача и неговия екип програмата сигнализира за отклонението от първоначално зададените параметри – маршрут и график. Диспечерът ще се свързва с водача и ще установява причината. При нужда се изпраща дежурното звено, което да помогне за довършване на наряда.

За по-голяма мобилност проверителите ще разполагат с карти за градския транспорт, а началниците на райони със служебен лек автомобил.

Мониторинг

Всички длъжностни лица, заети с изпълнение на поръчката ще осъществяват постоянно наблюдение при изпълнение на дейностите и ще предоставят необходимата информация на Възложителя, с цел подобряване системата на изпълнение на услугите. Наблюдение ще се извършва на интензитета на сметонатрупване, с цел промяна /увеличение или намаление/ на контейнерите за отпадъци в точките за събиране или промяна на съответните точки, на интензитета на замърсяване на обществените площи, на поведението на гражданите, за да не се допуска недобросъвестно отношение и др.

Дружеството периодично ще информира обществеността за дейностите, които ще изпълнява чрез одобрени от Възложителя кампании, с цел да се повиши личната ангажираност на гражданите към поддържане на чистотата и недопускане на замърсявания.

Провеждане на проучване и анализ, които ще позволят на Дружеството, да прецени необходимостта от повече усилия в една или друга посока и ефектите,

както от дейностите по поръчката така и от информационните кампании, които ще се провеждат най – малко 4 пъти в годината.

Чрез тях, ще се направят изводи, ще се набележат и предприемат мерки за повишаване на качеството на услугите и на информационните кампании.

Мониторинг на каналите за обратна връзка – мейли, подадени жалби и сигнали. Каналите за обратна връзка с населението са също важен атестат за правилното изпълнение на обществената поръчка и ефекта от информационните кампании в отделните райони.

2.4 ПРЕДЛОЖЕНИЕ И МЕРКИ ЗА НЕДОПУСКАНЕ НА ПРЕПЪЛВАНЕ НА СЪДОВЕТЕ И/ИЛИ ЗАМЪРСЯВАНЕ НА ПРИЛЕЖАЩАТА ИМ ТЕРИТОРИЯ

С цел да не се допуска препълване на съдовете или замърсяване на прилежащата територия, дружеството ще предприеме определени мерки, които най-общо се отнасят до:

- ✓ планирането на процесите;
- ✓ изпълнението на същинските дейности;
- ✓ мониторинга и контрола на цялостното изпълнение.

По време на фазата на планиране дружеството ще разчита на досегашния си опит, за да анализира спецификата и потребностите на съответната дейност и район и по този начин да идентифицира зони, където има риск от препълване на съдовете поради извънредно генериран отпадък или други необичайни ситуации. По време на фазата на планиране ще се изследва и вече утвърдената честота на сметосъбиране и сметоизвозване.

По време на изпълнението на същинските дейности, за да се постигне висока ефективност на работа и качествено изпълнение на задълженията си (което от своя страна ще способства за недопускането на препълване на съдовете и/или замърсяване на прилежащата им територия), дружеството ще се стреми към рационално използване на ресурсите и същевременно професионално изпълнение на всеки един отделен елемент от дейностите в техния ред и последователност. Като важна мярка, дружеството ще създаде добра организация за осъществяване на своевременна комуникация между заинтересованите страни в рамките на поръчката, което ще спомогне и за осъществяване на ефективно и безпроблемно сътрудничество и незабавна реакция при възникнал проблем.

Дружеството ще спазва утвърдената честота на сметоизвозване и сметосъбиране, като непрестанно ще се стреми да оптимизира работата и процесите. В случаите когато отпадъците се транспортират с открити автомобили, дружеството, чрез своите служители и работните екипи, задължително ще покрива отпадъците с осигурените за тази цел средства към всеки открит автомобил, с цел недопускане на замърсяване, както по пътя така и при потегляне след изпразване на съдовете.

Оптимизацията на ресурса, ще се извършва с помощта на база с гараж, ремонтна работилница и др. необходими за качествено и навременно изпълнение на услугите и съответно недопускане на препълване на съдовете и/или замърсяване на прилежащата им територия. Така също при възникване на рискови ситуации, ~~за да не се допуска липса на ресурсе дружеството предварително ще планира~~ подсигуриването на други средства, които да бъдат налични при извънредни ситуации.

Тъй като процесите в обхвата на поръчката са взаимосвързани и недопускането на препълване на съдовете и/или замърсяване на прилежащата им територия неизбежно е обвързано с цялостната дейност на дружеството мерките по мониторинг и контрол са важен елемент. За всеки един момент по време на изпълнение на дейностите, дружеството ще изгради система за мониторинг и контрол на качеството. Тези мерки са по-подробно развити и представени поотделно за всяка една от дейностите в обхвата на поръчката.

С цел оптимизация, мониторинг и контрол, дружеството ще търси съдействие и от всички заинтересовани лица, като основно при комуникацията с обществеността ще си служи с информационни кампании, които да помагат на гражданите да участват пряко и косвено в поддържането на чистотата в столицата, като също им се предостави и възможност да комуникират пряко с дружеството. Подходът за провеждане на информационната кампания е развит детайлно в отделна глава, част от техническото предложение на дружеството.

2.5 ДОПЪЛНИТЕЛНИ УСЛОВИЯ ПРИ ИЗПЪЛНЕНИЕ НА ДЕЙНОСТИТЕ ПО СЪБИРАНЕ И ТРАНСПОРТИРАНЕ НА ОТПАДЪЦИ

При извършване на гореизброените дейности по събиране и транспортиране на отпадъци Изпълнителят се ангажира да не допуска смесване на разнородни видове отпадъци, инертни материали, едрогабаритни и строителни отпадъци, вода и др.

При извършване на гореизброените дейности по събиране и транспортиране на отпадъци, в случай че представител на дружеството установи в контейнер наличие на други видове отпадъци, различни от тези, за които същият е предназначен, за които са предоставени отделни контейнери и които трябва да се транспортират отделно, до различни инсталации за отпадъци, дружеството се задължава да уведоми незабавно Възложителя, чрез Столичен инспекторат. След извършване на проверка на място от Възложителя чрез Столичен инспекторат и съставяне на констативен протокол, дружеството следва да транспортира отпадъка в контейнера отделно, до депо "Враждебна" или друго съоръжение. Приоритетно, работниците- сметосъбирачи ще бъдат инструктирани да следят за наличие в съдовете за смесени битови отпадъци на отпадъци, чието съвместно третиране с останалите битови отпадъци би създавало проблеми, в това число едрогабаритни отпадъци, отпадъци от :ИУЕЕО, ИУГ, ИУМПС, опасни отпадъци, доколкото

такива може да се установят при визуален контрол върху пълните съдове. При констатиране на такива отпадъци в даден съд, работниците уведомяват водача на автомобила, който от своя страна уведомява отговорника на съответния район, а той незабавно подава сигнал в кол-центъра на възложителя, като посочва точното местоположение на контейнера и вида на нарушението. Водача на автомобила ще бъде снабден с техническо средство, с което да заснеме отпадъците, след което, при възможност отпадъците се изваждат и поставят до контейнера, работниците обслужват съдовете и продължават по маршрута. В случай, че отпадъкът не може да бъде изваден ръчно от контейнера или отделен от останалия отпадък, заснетият съд се оставя необслужен. След допълнително възлагане, отделените отпадъци се транспортират до площадка, посочена във възлагането. В случай, че констатираните нарушения по даден маршрут са в количество, което ще доведе до неспазване на графика за събиране и транспортиране на отпадъците, дружеството незабавно уведомява възложителя по реда на чл. 38, ал.2 вр. чл. 50 от проекта на Договор- образец № 7 от Документацията за участие.

При разтоварване на събрания и транспортиран отпадък до съоръженията, собственост на Столична община, се извършва контрол от оператора на съоръжението съгласно Наредбата за управление на отпадъците и поддържане и опазване на чистотата на територията на Столична община. В случай на констатиране на смесване на битов отпадък с опасни отпадъци и/или отпадък от пепел, сгурия, пръст, вкл.камъни, пясък и др.инертни отпадъци, които не са забелязани от работниците при визуален контрол на съдовете, се уведомява Възложителя, в т. ч. и Столичен инспекторат, и съответното транспортно средство изчаква на площадката да бъде извършена проверка, като се съставя констативен протокол и получава указания на коя площадка да разтовари отпадъците, в рамките на 3 часа. Дружеството ще осигури заместващ автомобил, който да изпълни маршрута по график. В случай, че автомобилите с констатирани нарушения са в количество, което ще доведе до неспазване на графика за събиране и транспортиране на отпадъците, дружеството незабавно уведомява възложителя по реда на чл. 38, ал.2 вр. чл. 50 от проекта на Договор- образец № 7 от Документацията за участие.

В случай, че гореизброените нарушения са констатирани за съдове, предадени на домакинствата или по друг начин се установи самоличността на нарушителите, поставили отпадъците в съдовете, дружеството подава съответните данни до компетентните общински и държавни органи с искане за налагане на надлежни административни санкции.

В случай, че е избран за Изпълнител по настоящата поръчка, дружеството няма да извършва услуги при условията на пряко договаряне по чл. 24 от Наредбата за определяне и администриране на местните такси и цени на услуги, предоставяни от Столична община, на територията на Столична община с техниката, заявена за изпълнение на поръчката, както и няма да извършва услуги при условията на пряко договаряне по чл. 24 от Наредбата. Дружеството декларира, че няма да отдава под наем техниката си за изпълнение на поръчката на трети лица.

2.5.1 ИЗВЪНРЕДНИ УСЛУГИ ПО СЪБИРАНЕ И ТРАНСПОРТИРАНЕ НА ОТПАДЪЦИ

При организиране на масови мероприятия Възложителят ще има право да възлага на дружеството със заявка да разположи допълнителен брой контейнери за отпадъци и да изпълни допълнително някои от дейности по почистване.

Зареждането на допълнителните контейнери за отпадъци и изпълнението на допълнителни дейности ще се извършва, след писмено възлагане от страна на Възложителя не по – късно от 24 часа преди събитието /мероприятието/, в което ще се определя срокът за изпълнение на дейностите и начина на заплащане.

След приключване на събитието /мероприятието/, контейнерите за отпадъци ще се обслужват съгласно указания в писмото до дружеството срок.

Обемът на изпълнените допълнителни дейности ще се документира в двустранен Констативен протокол, а заплащането на извършените допълнителни дейности, отразени в него, ще се извършва на база договорените единични цени на дружеството.

Действия за подобряване на качеството

С цел повишаване на качеството на услугата, предоставяна от дружеството и благодарение на богатия си опит в областта на управление на отпадъците, дружеството ще поддържа на склад допълнителните контейнери, с цел да може да отговори на нуждите на Възложителя в срок, в случай на извънредни събития като организиране на масови мероприятия.

2.5.2 ИЗИСКВАНИЯ ЗА СЪСТОЯНИЕТО НА ТОЧКИТЕ ПРИ СЪБИРАНЕ И ТРАНСПОРТИРАНЕ НА ОТПАДЪЦИ ОТ КОНТЕЙНЕРИ, УЛИЧНИ КОШЧЕТА И ЕГО

Дружеството ще поддържа контейнерите за отпадъци и кошчета в изправност и в добър външен вид с грижата на добър стопанин. Същите ще бъдат обозначени и номерирани.

Контейнери за отпадъци и улични кошчета с повредени или липсващи колела, капаци и механизми за отваряне и затваряне или други технически повреди, включително лош външен вид /повредена и замърсена повърхност, облепени с агитационни материали, надраскани със символи и боя/, както и изгорели или повредени ще се подменят от дружеството в минимални срокове след констатиране (от служители на дружеството), с технически изправни.

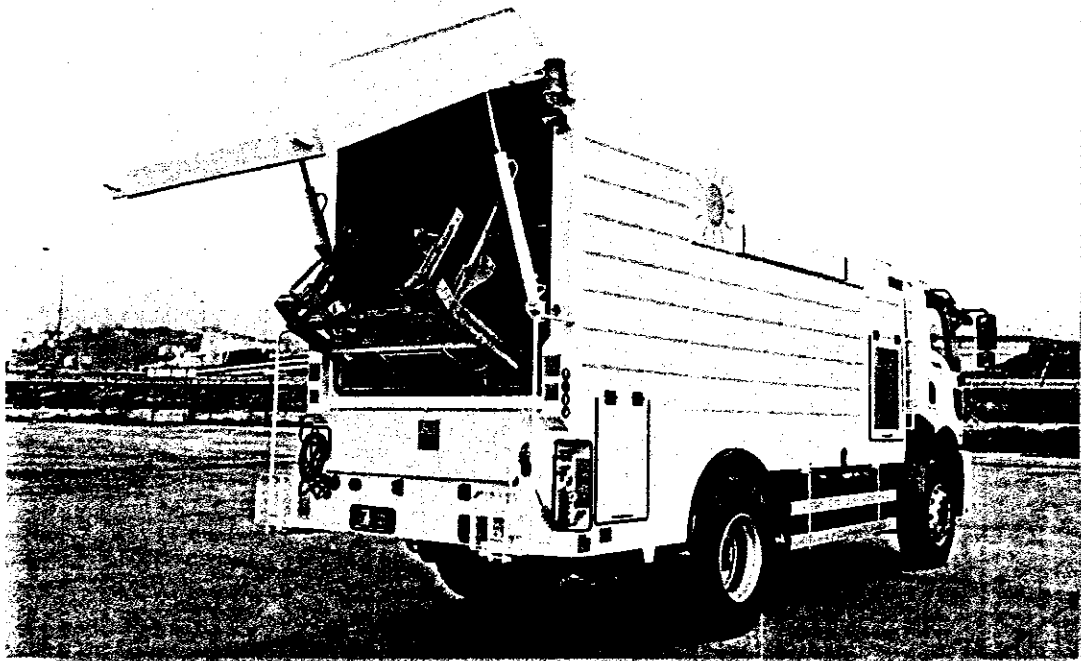
Специализираният автомобил, за транспортиране (в случай на подмяна или нужда от ремонт) на контейнери ще бъде оборудван с необходимите инструменти, за да може по-дребните повреди да бъдат отстранявани на място и да се избегне излишното транспортиране на съдове от района към базата и обратно.

Дружеството ще почиства територията около контейнерите за отпадъци, непосредствено след ремонта или подмяната.

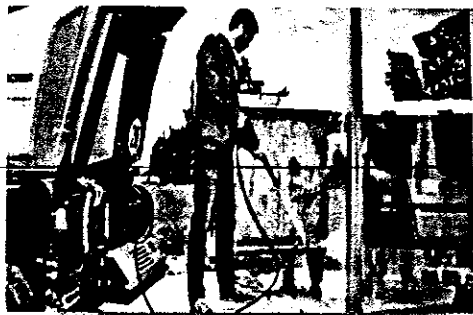
2.5.2.1 Дезинфекция на съдовете за отпадъци

Дружеството ще извършва дезинфекция и измиване на съдовете по предварително представен и одобрен от Възложителя график, който ще съдържа следните елементи:

- ✓ Брой на контейнерите за отпадъци
- ✓ Месеци, през които ще се дезинфекцира
- ✓ Период – от до



Примерна снимка



Примерна снимка

Персонал и техническо осигуряване

1бр. шофьор

1бр. общ работник/сметосъбирач

Специализиран автомобил за дезинфекция и измиване на съдове оборудван с пароструйка

Дружеството ще извършва дезинфекция и измиване на контейнерите за отпадъци, най-малко 3 /три/ пъти в годината или по-често, ако това се налага. Тази дейност ще се изпълнява със специализирана машина за автоматична дезинфекция и измиване на контейнерите, оборудвана с пароструйка. Контролът ще се осъществява от Столичен инспекторат, като за извършената дейност се съставят двустранно подписани констативни протоколи.

Графикът за измиване и дезинфекция ще бъде съобразен с графика за сметоизвозване, за да не се създава неудобство на гражданите.

С цел повишаването на качеството на предоставяната услуга и имайки предвид опита и добрите практики, Дружеството предлага комплексно изпълнение на дейности в съответния наряд, като услугите по:

- ✓ дезинфекция и измиване на контейнерите за отпадъци;
- ✓ почистване на пътни принадлежности - пътни знаци, пътеуказателни табели, предпазни тръбно-решетъчни парапети и еластични предпазни огради /мантинели/;
- ✓ миене с автоцистерна с маркуч на улици, тротоари, площади, спирки на МГТ, велоалеи в обхвата на тротоарите и други места за обществено ползване;

спомогат за комплексен и ефективен резултат от почистването.

Почистването на пътните знаци спомога за предотвратяване на ПТП.

По време на измиването и дезинфектирането на контейнерите и уличните кошчета ще бъде извършвана пълна оценка на тяхното техническо състояние. На тази база ще бъдат планирани мерки за редуциране на повредите и тяхното отстраняване.

След обслужване на контейнерите, няма да се допуска наличие на остатъчни отпадъци в тях, ще се поставят с отвора към тротоара, ще се затварят капациите и ще се връщат на определените места.

Дружеството няма да допуска контейнерите за отпадъци и улични кошчета да бъдат в лош външен вид /замърсени, надраскани, облепени с агитационни материали/, технически неизправни /без капаци, счупени колела, повредена структура, изгорели и други повреди/.

Ще се почиства територията на тротоара и тревните площи след събирането на ЕГО и строителните отпадъци, образувани от ремонти дейности на домакинствата.

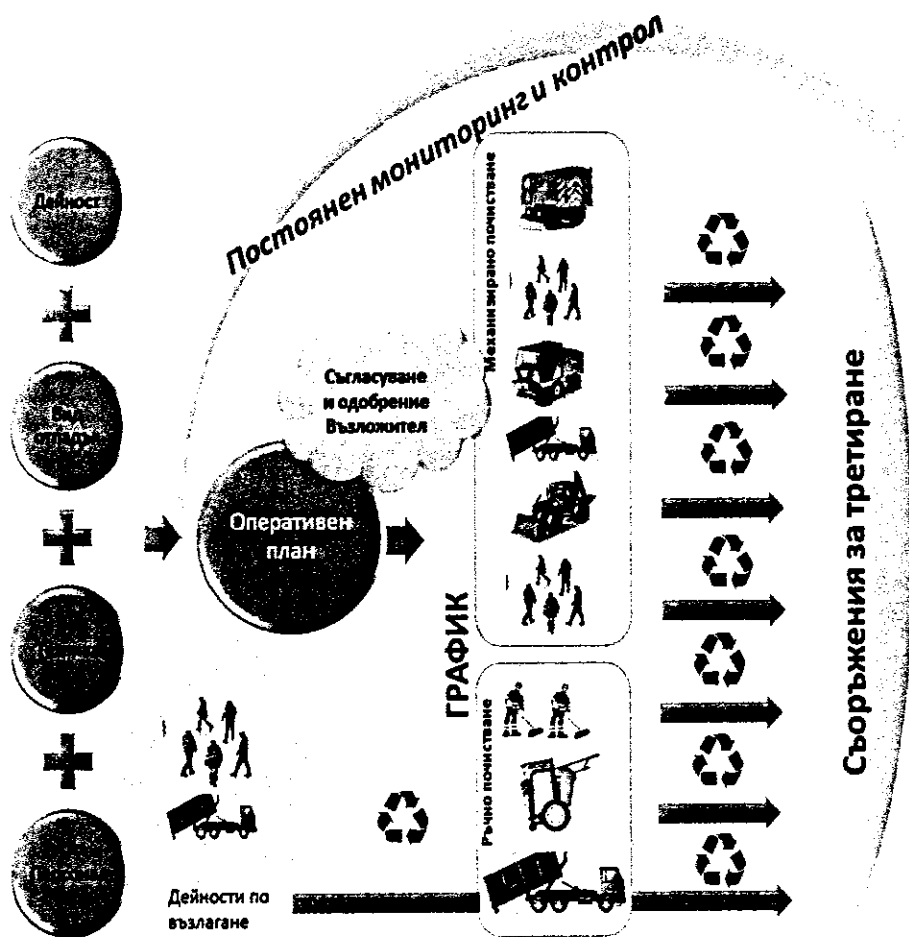
Ще спазва съгласуваните от Възложителя часови и маршрутни графици за извършване на дейностите.

2.6 ДЕЙНОСТИ ПО ПОЧИСТВАНЕ НА УЛИЦИ, БУЛЕВАРДИ И ДРУГИ МЕСТА ЗА ОБЩЕСТВЕНО ПОЛЗВАНЕ

Изпълнението на дейностите по почистване ще се извършва от дружеството при спазване на минималните изисквания по-долу. Дружеството ще предприема всички необходими мерки за обезопасяване на местата при извършване на дейности на уличното платно, като ще ги съгласува с МВР – КАТ, Центъра за градска мобилност и кмета на района.

Схемата по-долу представя схематично процесите по почистване на улици, булеварди и други места за обществено ползване, като цели да покаже взаимоотношността на процесите и участниците в тях, като гарантира максимална ефективност при изпълнение на дейностите.

С цел оптимизиране на нарядите и работното време на служителите и на техниката, за разгледаните по-долу дейности по почистване на улици, булеварди



и други места за обществено ползване, дружеството предвижда генерираните от тях отпадъци да бъдат извозвани със специализираната техника за извозване на ЕГО и зелени отпадъци след приключване на нарядите за деня.

2.6.1 ГРАФИЦИ И МАРШРУТИ ЗА ИЗВЪРШВАНЕ НА ДЕЙНОСТИТЕ ПО „ПОЧИСТВАНЕ НА УЛИЦИ И ДРУГИ МЕСТА ЗА ОБЩЕСТВЕНО ПОЛЗВАНЕ“

При извършването на всички дейности по „Почистване на улици и други места за обществено ползване“, дружеството ще следва предварително изготвен от него и одобрен от Възложителя Оперативен план, в съответствие с месечни графици, включващи маршрутите и часовете на работа, техниката, броя на работниците и

отговорниците за дейностите от страна на дружеството. Месечните графици ще се съгласуват с началника на съответния районен инспекторат към Столичен инспекторат и със съответния кмет на район (Витоша или Овча Купел). Оперативният план ще се публикува ежегодно на интернет страницата на дружеството.

Графикът за следващия месец за дейностите по „Почистване на улици и други места за обществено ползване“ ще се изготвя в ИСУО от помощник-диспечер на Дружеството, като ще се въвеждат и следните елементи:

- ✓ Данни за всички превозни средства, с които ще се изпълняват услугите по Договора;
- ✓ Данни за шофьорите, които ще ги управляват;
- ✓ Данни за нов дневен наряд;
- ✓ Корекция на вече съществуващ наряд.

Графикът ще се съгласува с началника на съответния районен инспекторат и с кмета на района, след което ще се представя в Столичен инспекторат всеки месец до 25-то число. Така предложеният график се утвърждава от Възложителя.

При планирани от Столична община ремонти, разкопавания и др., както и при събития от извънреден характер, Възложителят уведомява писмено Дружеството. Последният ще се съобрази с дадените указания и ще промени графика на работа.

Графикът ще съдържа следните елементи:

- ✓ За дейност „Ръчно метене“ на улици с масов градски транспорт /МГТ/, улици с обществена значимост /ОЗ/ и вътрешно-квартални улици /ВКУ/ - дата, дка, смяна дневна/нощна от ч. до ч.
- ✓ За дейност „Механизирано метене“ - дата, маршрути, дка, смяна - дневна/нощна отч. доч..
- ✓ За дейност „Механизирано миене с автоцистерна с маркуч“, - улици, дка, конкретизирани по дати и смяна дневна/нощна от ч. До ч.
- ✓ За дейност „Механизирано миене с автоцистерна на дюзи“, - улици, дка, конкретизирани по дати и смяна / дневна, нощна/ от.....ч. до.....ч.
- ✓ Маршрути на специализираната техника за осигуряване на дейностите, отразени в ИСУО.

Изготвеният от дружеството Оперативен план, касаещ частта за почистване на улици и други места за обществено ползване, включва информация за: съответния район, видовете дейности, имената на подлежащите на почистване улици, кратност на извършване на дейностите, количество, площ и дължина на уличното платно, единична цена, средства необходими за изпълнението, съобразени с прогнозната финансова рамка за съответната година, брой персонал за изпълнение на отделните видове дейности и обхваща периода от 1ви януари до 31 декември на съответната година. Към него се прилага Списък на техниката за изпълнение на дейностите.

Дружеството се задължава да представя на Възложителя в срок до 15 ноември на текущата година, проект на Оперативен план (за район „Витоша“ и район „Овча Купел“) за почистване на улици и други места за обществено ползване за

следващата година. Оперативният план се изготвя в ИСУО и се предлага за утвърждаване, като Възложителят има право да връща Оперативния план за преработка с конкретни изисквания, а дружеството поема ангажимента да отстранява несъответствията и представя Оперативния план на Възложителя в срок до 5 (пет) работни дни от получаване на писменото известие.

Така съгласуваният Оперативен план в частта, касаеща почистване на улици и други места за обществено ползване, се представя на Възложителя за окончателно утвърждаване до 15 декември на текущата година. Оперативният план също се актуализира съобразно приетия бюджет за съответната година за съответния район. При планирани от Столична община ремонти, разкопавания и др., както и при събития от извънреден характер дружеството ще се съобрази с дадените указания и ще промени графика на работа.

2.6.2 ОПИСАНИЕ НА ДЕЙНОСТИТЕ ПО ПОЧИСТВАНЕ НА УЛИЦИ И ДРУГИ МЕСТА ЗА ОБЩЕСТВЕНО ПОЛЗВАНЕ

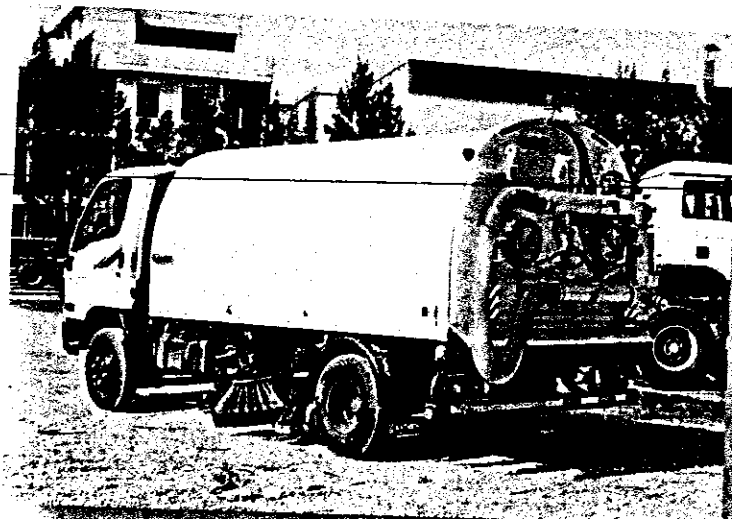
2.6.2.1 Механизирано метене на улици /улични платна/ и площади.

Дейността "Механизираното метене на улични платна и площади" ще се извършва целогодишно, по график, съобразен с метеорологичните условия от специализирани автомобили, снабдени с устройство за оросяване на платната, метене с четки /малка и голяма/. Почистват се отпадъците по уличното платно /пясък, угарки от цигари, дребни хартиени отпадъци, окапали листа и др. /.

Площта ще се счита за почистена, когато на уличното платно няма остатъци от отпадъци и запрашаване при извършването на дейността.

Дружеството няма да извършва дейността при дъжд и мокри регули.

Събраните от дейността отпадъци ще се транспортират до депо "Враждебна" или друго съоръжение посочено от Възложителя.



Примерна снимка

Персонал и техническо осигуряване

- 1бр. Шофьор
- Специализиран автомобил – мотометачка, 2 оси и 6м³ надстройка е подходящ за всички видове улични платна.

Начин за изпълнение на дейността

Преди започване на дневният работен цикъл на специализирания автомобил за механизано метене на улици/улични платна/, механикът ще проверява техническата изправност, включително на всички светлини, маяци, предупредителни устройства и др. на специализираната техника /мотометачка/, както и дали резервоара, захранващ оросителната система, е напълнен с вода.

Дейността по механизано метене на улици /улични платна/ и площади се извършва по предварително зададен на водача маршрут.

Водачът на специализирания автомобил-мотометачка управлява машината и контролира метенето /скорост на въртене на четките, вакуум-налягането за всмукване на отпадъците, степен на оросяване на уличното платно и скоростта на движение/.

Машината за метене разполага с различни четки и устройства за извършване на тази дейност.

Пътувайки към съответния наряд, прикачените устройства не са в работен режим, като по този начин специализираният автомобил може да се придвижва от едно място до друго с максимално позволената транспортна скорост. Пристигайки в района и започвайки дейността по механизано метене, шофьорът включва четките и другите устройства и специализираният автомобил преминава в работен режим, като работната му скорост ще зависи от степента на замърсеност на обработвания участък. За да не се вдига прах, механичната система за метене е снабдена с механизъм за пръскане на вода. В допълнение системата разполага с филтър, който не позволява извеждането на прах от надстройката. Шофьорът на специализирания автомобил управлява машината и контролира метенето чрез скоростта на въртене на четките, вакуум-налягането за всмукване на отпадъците,

степен на оросяване на уличното платно и скоростта на движение. Шофьорът с помощта на страничните огледала и/или слизайки на платното следи за качествено извършването на горепосочените действия. Резултатът от извършване на дейността, следва да бъде такъв, че по уличното платно няма да има остатъци от отпадъци, както и по време на изпълнение няма да се образува запрашаване.

Така събраните отпадъци се отвеждат в надстройката /специален резервоар, 6 м³./ на машината. След нейното напълване, тя се разтоварва на депо "Враждебна" или друго съоръжение посочено от Възложителя.

2.6.2.2 Механизирано метене на тротоари, пешеходни зони, велоалеи и други места за обществено ползване

Дейността "Механизираното метене на тротоари, пешеходни зони, велоалеи и други места за обществено ползване" ще се извършва целогодишно, по график, съобразен с метеорологичните условия със специализирана малогабаритна техника, съобразена с носимоспособността и проходимостта /ширина на тротоара/ на съответните тротоарни настилки и съществуващите капаци на шахти, разположени на тротоарите. Почистват се отпадъците по тротоарите, пешеходните зони, велоалеите и други места за обществено ползване от пясък, угарки от цигари, дребни отпадъци, окапали листа и др.

Площта ще се счита за почистена, когато по тротоарите, пешеходните зони, велоалеите и другите места за обществено ползване няма остатъци от отпадъци и запрашаване при извършването на дейността.

Дружеството няма да извършва дейността при дъжд и мокри регули.

Събраните от дейността отпадъци ще се транспортират до депо "Враждебна" или друго съоръжение, посочено от Възложителя.



Примерна снимка

Персонал и техническо осигуряване

- 1бр. общ работник
 - Специализирана мотометачна машина, 1 ос и 0,150м³ надстройка е подходящ за всички видове тротоари, пешеходни зони, велоалеи и други места за обществено ползване.
- чували

Начин за изпълнение на дейността

Преди започване на дневният работен цикъл, специализираната малогабаритна метачка, се транспортира на платформа от специализиран автомобил до съответния наряд за деня.

След провеждане на сутрешните инструктажи, разясняване на особеностите на съответните наряди екипът, състоящ се от един работник, получавайки задачата си за деня се отправя към началната точка на маршрута.

Дейността по механизираното метене на тротоари, пешеходни зони, велоалеи и други места за обществено ползване се извършва по предварително зададен на работника маршрут.

Работникът на специализирана мотометачна машина управлява машината, контролира метенето /скорост на въртене на четките, вакуум-налягането за всмукване на отпадъците и скоростта на движение/.

Малогабаритната метачна машина разполага с различни четки и устройства за извършване на тази дейност. Системата разполага с филтър, който не позволява извеждането на прах.

Резултатът от дейността ще бъде такъв, че по тротоарите, пешеходните зони, велоалеите и другите места за обществено ползване няма да има остатъци от отпадъци и запрашаване.

Така събраните отпадъци се отвеждат в специален резервоар на машината. След нейното напълване, тя се изсипва ръчно от работника в найлонови чували. Чувалите се обслужват от техниката предназначена за събиране на ЕГО и така събраните отпадъците се транспортират до депо "Враждебна" или друго съоръжение, посочено от Възложителя.

След края на работния цикъл специализираната автометачка се натоварва обратно на специализирания автомобил и се прибира в базата.

Работникът, изпълнявайки наряда, при констатиране и системно наблюдаване на други замърсявания (прорасла трева, разливи и др.) върху участъци от тротоари, пешеходни зони, велоалеи и други места за обществено ползване, ще докладва на проверителя и/или на началник района. Те от своя страна ще уведомят представителите на Възложителя, за да се предприемат необходимите действия.

Работникът лично следи за извършването на горепосочените действия в тяхната последователност, цялост и качество.

Началникът на района и/или проверителят, отговарящ за механизираното метене на тротоари, пешеходни зони, велоалеи и други места за обществено ползване в съответния район, извършва проверки по качеството. При констатирани пропуски той има правото да отклони наряда, за да се постигне нужното качество на услугата и след това да предложи виновните за дисциплинарни наказания. За по-голяма мобилност проверителите ще разполагат с карти за градския транспорт, а началниците на райони със служебен лек автомобил.

2.6.2.3 Ръчно метене на тротоари, регули на улични платна, спирки на МГТ, надлези, подлези, подходи към метростанции и др.

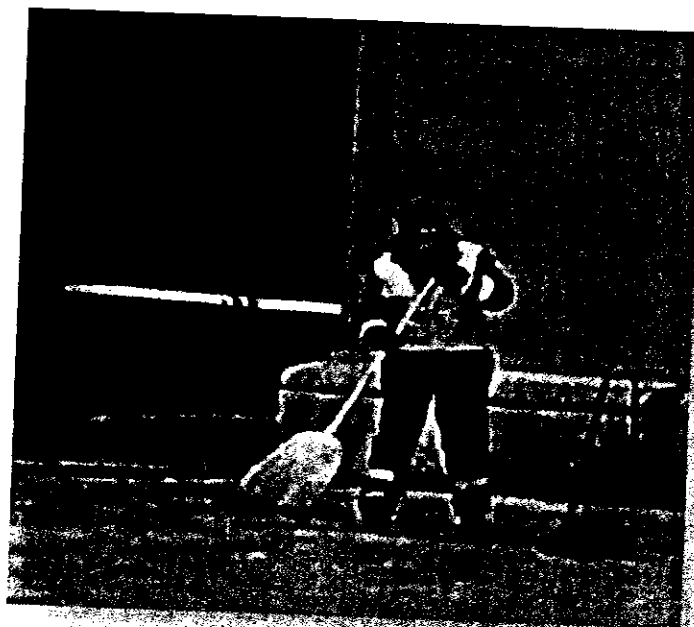
Дружеството, осланияйки се на опита си и с цел удовлетворяване изискванията на Възложителя ще разполага минимум 118 броя квалифицирани и обучени работници за дейността.

Дейността ще се извършва целогодишно, по график, съобразен с метеорологичните условия. Работниците на дружеството ще са снабдени със задължителен инвентар /ръкавици, метла, фараж и пластмасов съд с колела за събиране на отпадъците/.

Дейността ще се извършва като се премахват отпадъците и наноси от пясък и треви. Същите ще се събират в пластмасови съдове с колела.

Дружеството няма да допуска натрупване на събраните отпадъци върху решетките на дъждоприемните шахти и в тях, капаци на други шахти и върху прилежащите тревни площи.

Площта ще се счита за почистена когато няма замърсявания от отпадъци, наноси, пясък, треви и др.



Примерна снимка

Персонал и техническо осигуряване

- метачи
- пластмасов съд с колела за събиране на отпадъците
- фараж
- метла
- ръкавици

Начин за изпълнение на дейността

Дружеството ще закупи на всички свои работници карти за градския транспорт. Това дава възможност за оптимизиране на работното време и по - ефективно извършване на дейности, от работниците /метачите / на „СОФИЯ ЮГ“ ДЗЗД, както и минимализиране на отклоненията от графика.

Метачите, ангажирани с дейността ще бъдат разпределени на наряди по районите, като нормата за средногодишния разчет за изпълнение на ръчно метене е 1 /един/ работник на 5 дка площ.

След провеждането на работния инструктаж, оформяне на присъствената книга и разпределянето на екипите от метачи за извършване на дейността, същите се отправят с пълен комплект работен инвентар (ръкавици, метла, фараж, чувал и пластмасов съд с колела за събиране на отпадъците) към началната точка/място на съответния наряд и започват работа. Дейността по ръчното метене на тротоари, регули на улични платна, спирки на МГТ, надлези, подлези, подходи към метростанции и др. се извършва по предварително зададен на работника наряд.

Дружеството ще държи изключително много на външния вид на работниците/метачите, за целта работното облекло и личните предпазни средства ще се поддържат чисти, в добро състояние и ще се подменят от дружеството при износване и повреда.

За да гарантира задължителното носене, както на работното облекло, така и на личните предпазни средства дружеството ще създаде следната организация:

1. Чрез превантивни мерки

- ✓ По време на задължителните периодични инструктажи, които се правят от проверителите за дадената дейност, ще се обяснява на работниците както задължението така и ползата от носенето на работното облекло и/или личните предпазни средства;
- ✓ Дружеството ще осигури допълнителни резервни бройки, които ще са налични както в базата ни, така и в служебните автомобили на отговорниците. По този начин няма да се налага редуциране на личния състав, който не отговаря на задължителните условия за започване на работа.

1. Чрез налагането на административни санкции за провинилите се работници.

- ✓ Порицание пред колектива;
- ✓ Устно или писмено предупреждение на нарушителя, че при повторно нарушение ще му бъде наложена санкция;
- ✓ Глоба;
- ✓ Временно лишаване от работа (за периода, през който работника не е с необходимото работно облекло и предпазни средства).

За дейността не се предвижда специална организация на движението, защото метенето на регулите се извършва без да се стъпва на пътното платно, директно от тротоара.

Резултатът от дейността ще бъде такъв, че няма да има замърсявания от отпадъци, наноси, пясък, треви и др.

Така събраните отпадъци се събират от работника в чували.

~~Те се обслужват от техниката предназначена за събиране на ЕГО (след приключване на наряда) и се транспортират до депо "Враждебна" или друго съоръжение, посочено от Възложителя.~~

След приключване на наряда работникът, заедно с пълния комплект работен инвентар, се прибира в началната точка.

2.6.2.4 Почистване на пораснала трева по тротоари, улични платна, площади и други места за обществено ползване

Дейността ще се извършва според метеорологични условия от работниците на дружеството. Всички ще са снабдени със задължителен инвентар /ръкавици, мотика, метла, фараж и др., както и чували за събиране на отпадъците/. Дружеството ще използва подходящи препарати за премахване на тревите. Копие от информационните листове за безопасност на използваните препарати ще се предоставят на контролните органи.

Дейността ще се извършва по заявка за възлагане и извършване на допълнителна дейност от Възложителя за определени участъци от улици /улични платна/, площади и други места за обществено ползване. Извършва се от работници на дружеството, като се почиства порасналата тревата по фугите на тротоарите и регулите на уличните платна, алеи, спирки на МГТ, надлези, подходи към метростанции. Отпадъците ще се събират в чували и ще се транспортират до депо "Враждебна" или друго съоръжение, посочено от Възложителя.

Дружеството няма да допуска натрупване на събраните отпадъци върху решетките на дъждоприемните шахти и върху прилежащите тревни площи.

Площта ще се счита за почистена когато няма наличие на треви.



Персонал и техническо осигуряване

- метачи
- фараж
- метла
- ръкавици
- мотика
- чували

Примерна снимка

Начин за изпълнение на дейността

След провеждането на работния инструктаж, оформяне на присъствената книга и разпределянето на екипите от метачи за извършване на дейността, същите се отправят с пълен комплект работен инвентар (ръкавици, метла, мотика, фараж и чували) към началото на съответния наряд и започват работа. Дейността по почистване на пораснала трева по тротоари, улични платна, площади и други места за обществено ползване се извършва по предварително зададен на работника наряд.

При извършване на дейността специално внимание ще се отделя към ненарушаване и ненараняване на целостта на различните видове настилки на платното, тротоара, площада и т.н.

Преди използване на препарати, Дружеството ще предоставя копие от информационните листове за безопасност, на контролните органи.

Пръскането с хербицид ще се извършва с пръскачки от работници/метачи, за да се предотврати повторното избуяване на тревите. Те ще са оборудвани с техника за пръскане/пръскачка, предпазни ръкавици, очила и предпазна маска.

Задължително преди работа с препарата работникът ще минава индивидуален инструктаж, на който ще му бъдат дадени точни инструкции за работа с него.

След приключване на дейността използваната техника обилно ще се измива с

вода. Проверителят ще следи работника да спазва необходимите мерки за безопасно използване на препарата, а след приключване на работния ден и нужните санитарно хигиени изисквания. Дружеството няма да изхвърля продукт или разтвор на нерегламентирано място.

Всички работници ще бъдат надлежно оборудвани с подходящо работно облекло и предпазни средства. Дружеството ще държи изключително много на външния вид на работниците/метачите, за целта работното облекло и личните предпазни средства ще се поддържат чисти, в добро състояние и ще се подменят от дружеството при износване и повреда. За да гарантира задължителното носене както на работното облекло, така и на личните предпазни средства Дружеството ще прилага по – горе описаните мерки в дейност „Ръчно метене на тротоари, регули на улични платна, алеи, спирки на МГТ, надлези, подлези, подходи към метростанции и др.“:

Резултатът от дейността ще бъде такъв, че няма да има наличие на треви.

След приключване на наряда работникът, заедно с пълния комплект работен инвентар, се прибира в началната точка. Така събраните отпадъци в найлоновите чували се събират от специализираната техника на дружеството и се транспортират до депо "Враждебна" или друго съоръжение, посочено от Възложителя.

2.6.2.5 Уборка на междублокови пространства, алеи, детски и спортни площадки, гробищни паркове и други места за обществено ползване

Дейността ще се извършва целогодишно, според съответните метеорологични условия, по заявка за възлагане на допълнителна дейност от Възложителя. Работниците на дружеството ще са снабдени със задължителен инвентар /ръкавици, метален шиш и др. подходящи за дейността инструменти/.

Уборката на междублокови пространства, алеи, детски, спортни площадки, гробищни паркове и други места за обществено ползване ще се извършва, като се събират в чували отпадъци от посочените места.

Събраните в чували отпадъци ще се изхвърлят в контейнерите за битови отпадъци.

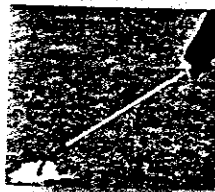
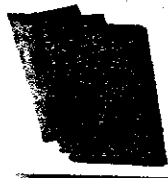
При извършване на дейността няма да се допуска работниците, заети с дейността да натрупват събраните отпадъци, както и да ги палят и изгарят.

Площта ще се счита за почистена, когато няма наличие на остатъчни отпадъци.



Персонал и техническо осигуряване

- метачи
- фараж
- метла
- ръкавици
- шиш
- чували



Начин за изпълнение на дейността

След провеждането на работния инструктаж, оформяне на присъствената книга и разпределянето на екипите от метачи за

извършване на дейността, същите се отправят с пълен комплект работен инвентар (ръкавици, метла, шиш, фараж и чували) към началото на съответния наряд и започват работа. Дейността по уборка на междублокови пространства, алеи, детски и спортни площадки, гробищни паркове и други места за обществено ползване се извършва по предварително зададен на работника наряд.

Всички работници ще бъдат надлежно оборудвани с подходящо работно облекло и предпазни средства. Дружеството ще държи изключително много на външния вид на работниците/метачите, за целта работното облекло и личните предпазни средства ще се поддържат чисти, в добро състояние и ще се подменят от дружеството при износване и повреда.

Резултатът от дейността ще бъде такъв, че няма да има наличие на остатъчни отпадъци.

След приключване на наряда работникът заедно с пълния комплект работен инвентар се прибира в началната точка. Така събраните отпадъци в найлоновите чували се изхвърлят ръчно от работника в най – близкия контейнер за БО.

2.6.2.6 Механизирано почистване на пътното платно от натрупани отпадъци като остатъци от смеси за зимно обезопасяване, наноси, пясък, пръст, тревни и др.

Дейността се извършва целогодишно, според метеорологичните условия, със специализирана техника и работна ръка. Тя има и свързваща функция между зимните и летни почистващи дейности предмет на поръчката.

Ще се почистват регулите на уличните платна до 0,5 м от една регула за цялата дължина на пътното платно от натрупани отпадъци /остатъци от смеси за зимно обезопасяване, наноси, пясък, пръст, тревни и др./.

Дружеството няма да допуска поставянето на събраните отпадъци на тротоарите и тревните площи.

Площта ще се счита за почистена, когато няма остатъци от смеси за зимно обезопасяване наноси, пясък, пръст, тревни и други.

Събраните отпадъци ще се транспортират в рамките на работния ден до депо "Враждебна" или друго съоръжение, посочено от Възложителя.

Мини челен товарач HYUNDAI HSL650-7A

- Оперативно тегло – 2700 kg
- Двигател – Kubota - 35kW / 48 hp
- Кофа - 0,31 m³
- Товароподемност - 650 kg
- Кабина ROPS/FOPS
- Управление – Джойстик



Примерна снимка

**Персонал и
техническо
осигуряване**

- 1бр. фадромист
- Челен товарач, подходящ за силно замърсени с наноси, пясък и пръст участъци от уличното платно



Персонал и техническо осигуряване

1бр. шофьор

2 бр. работника

Специализиран автомобил, 2 оси, и 6м^3

каросерия е подходящ за тесни и малки улички.

Сигнални пътни знаци;

Лопата, стъргалка, четка

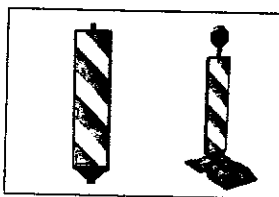


Начин за изпълнение на дейността

Мини челният товарач, ще се транспортира от специализиран автомобил (самосвал) до съответния работен участък за деня. След провеждане на задължителната проверка за техническата изправност (светлини, предупредителни устройства и др.), както на автомобила, така и на мини челния товарач, от механика екипа се отправя към зададения наряд.

Дейността по механизирано почистване на пътното платно от отпадъци като смеси за зимно обезопасяване, наноси, пясък, пръст, треви и др. се извършва по предварително зададен на водача маршрут.

При силно замърсени участъци от уличното платно с наноси, пясък и пръст се изпраща техника и екипи, състоящи се от мини челен товарач, специализиран автомобил с 2 оси, и 6м^3 каросерия, шофьор, фадромист и работници.



След пристигане на екипите на съответното замърсено място се разполагат сигналните пътни знаци, указващи, че на посоченото място от пътното платно ще се извършват дейности по почистване. Челният товарач започва работа, като изстъргва наносите от пясък, пръст и др. и ги натоварва на специализирания автомобил /самосвал/. Останалите работници с помощта на плоските четки и стъргалките доизчистват замърсения участък.

Така събраните отпадъци се транспортират от специализирания автомобил /самосвал/ до депо „Враждебна“ или до друго съоръжение посочено от Възложителя.

Резултатът от дейността ще бъде такъв, че няма да има остатъци от смеси за зимно обезопасяване наноси, пясък, пръст, тревни и др.п.

2.6.2.7 Ръчно почистване на пътното платно от отпадъци като смеси за зимно обезопасяване, наноси, пясък, пръст, кал, тревни и др.

Дейността ще се извършва целогодишно, според метеорологичните условия, където не е възможно или нецелесъобразно използването на техника, като ще се извършва от работници, снабдени със задължителен инвентар /лопати, метли, фаражи и чували/.

Ще се почистват регулите на уличните платна до 0,5 м от една регула за цялата дължина на пътното платно от натрупани отпадъци /остатъци от смеси за зимно обезопасяване, наноси, пясък, пръст, тревни и др./.

Събраните отпадъци ще се поставят в чували и ще се транспортират в рамките на работния ден до депо "Враждебна" или друго съоръжение посочено от Възложителя.

Дружеството няма да допуска поставянето на събраните отпадъци в тревните площи и около стволите на дърветата.

Площта ще се счита за почистена когато няма наличие на остатъци от смеси за зимно обезопасяване, наноси, пясък, пръст, кал, тревни и други.



Примерна снимка

• Персонал и техническо осигуряване

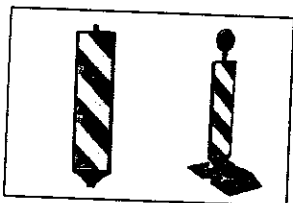
- 1 бр. шофьор
- 4 бр. работника
- Специализиран автомобил, 2 оси, и 6м^3 каросерия е подходящ за всякакви видове отпадъци и тесните и малки улички.
- Сигнални пътни знаци
- Лопата, стъргалка, четка, чували

Начин за изпълнение на дейността

В зависимост от обема на работата се подготвят различен брой екипи.

След провеждането на ежедневния работен инструктаж от проверяващия за съответната дейност, проверка на присъствието и екипировката на работниците /Работно облекло и ЛПС/, същите оборудвани с пълен комплект работен инвентар (ръкавици, лопата, метла, чували и др.) се изпращат до работния участък (наряд). В съпровождащия самосвал се поставят мобилните пътни знаци за обезопасяване на работните трасета.

При изпълнение на дейността се предвижда специална организация на движението, защото почистването се извършва като се работи изцяло на пътното платно.



След пристигане на екипите на съответното замърсено място се разполагат сигналните пътни знаци, указващи, че на посоченото място от пътното платно ще се извършват дейности по почистване.

Работниците, с помощта на плоските четки и стъргалките, изчистват уличните платна до 0,5 м от една регула за цялата дължина на пътното платно от натрупани отпадъци /остатъци от смеси за зимно обезопасяване, наноси, пясък, пръст, треви и др./, а събраните отпадъци с помощта на лопатата се слагат в найлонови чували, които при напълване се завързват и оставят на тротоара. Шофьорът на специализирания автомобил /самосвал/, заедно с екипа работници, събира пълните чували в края на работния ден.

Резултатът от дейността ще бъде такъв, че няма да има наличие на остатъци от смеси за зимно обезопасяване, наноси, пясък, пръст, треви и други.

Така събраните отпадъци се транспортират до депо „Враждебна“ или до друго съоръжение, посочено от Възложителя.

2.6.2.8 Миене с автоцистерна с маркуч на улици, тротоари, площади, спирки на МГТ, велоалеи в обхвата на тротоарите и др. места за обществено ползване

Дейността се извършва целогодишно според метеорологични условия в рамките на заложените кратности за дейността в Оперативния план в частта за почистване на улици и други места за обществено ползване.

Миенето ще се извършва с автоцистерни, снабдени с маркуч за ръчно миене.

При извършване на дейността ще се измиват и трамвайните трасета /без обособените такива/, площите на които са включени в Оперативните планове.

Дружеството ще осигурява за собствена сметка водните ресурси, необходими за извършване на дейността /от водоизточници, сертифицирани за годност на водата/. Дружеството ще предоставя на Възложителя и Столичен инспекторат списък на ползваните от него водоизточници преди започване на дейността.

Механизираното миене с маркуч е система от дейности, с която се цели отстраняването на всякакъв вид замърсяване под формата на кал, прах, пясък и др от тротоари, площади, улични платна, регули и други площи. Основната цел на дейността е поддържане на чистотата, намаляване нивото на запрашаване в атмосферния въздух, като се подобряват санитарно – хигиенните условия на територията на обслужвания периметър, чрез системно отстраняване на замърсяванията, както и подобряване микроклимата в района на уличната мрежа.

След подготовката на пътните настилки, а именно почистване на тротоари и регулите на уличните платна от натрупани отпадъци (наноси, пясък, пръст и др.) ще предложим да се извърши основно миене на всички площи зададени от Възложителя. Технологиията за измиване на тротоари, площади, улични платна, регули и други площи генерира след себе си наноси, които няма да се поставят в тревните площи или около стволите на дърветата, а ще се оформят на купчини в регулата на уличното платно. След отцеждането на събраните купчета от водата, те ще се натоварват и транспортират в рамките на работния ден до съоръжение посочено от Възложителя. Дружеството няма да извършва дейността при дъжд и лоши метеорологични условия.

Площта ще се счита за почистена и измита когато няма наличие на пясък, отпадъци и др. по тротоарите и регулите на уличното платно.

Събраните наноси ще се извозват в рамките на работния ден до депо "Враждебна" или друго съоръжение, посочено от Възложителя.

Няма да се допуска:

- Дружеството няма да извършва дейността при дъжд и лоши метеорологични условия.

- Няма да се допуска събраните наноси да се поставят в тревните площи или около стволите на дърветата.

Площта ще се счита за почистена и измита когато няма наличие на пясък, отпадъци и треви по тротоарите и регулите на уличното платно.